



拉斯邦巴斯矿山： 立足运营与资源，迈向可持续未来

2026年5月

A MEMBER OF:

ICMM
International Council
on Mining & Metals

MINING WITH
PRINCIPLES

概览



五矿资源概况



拉斯邦巴斯矿山运营



拉斯邦巴斯矿山财务亮点



拉斯邦巴斯矿山资源状况及未来潜力



拉斯邦巴斯矿山可持续发展



五矿资源概况

五矿资源资产情况

科马考矿山 (55%)

地点: 博茨瓦纳
2026年产量指引:
 48,000-53,000吨铜精矿含铜
2026年铜C1成本指引:
 2.00-2.30美元/磅¹

Izok项目 (100%)

地点: 加拿大
资源量²: 70万吨铜、240万吨锌、30万吨铅、7,400万盎司银、70万盎司金
 位于极具前景矿产走廊的重要铜锌项目

拉斯邦巴斯矿山 (62.5%)

地点: 秘鲁
2026年产量指引:
 380,000-400,000吨铜精矿含铜
2026年C1成本指引:
 1.20-1.40美元/磅

巴西镍业

地点: 巴西
资源量³: 520万吨镍
 世界级镍铁资产, 寿命长、增长潜力大

金塞维尔矿山 (100%)

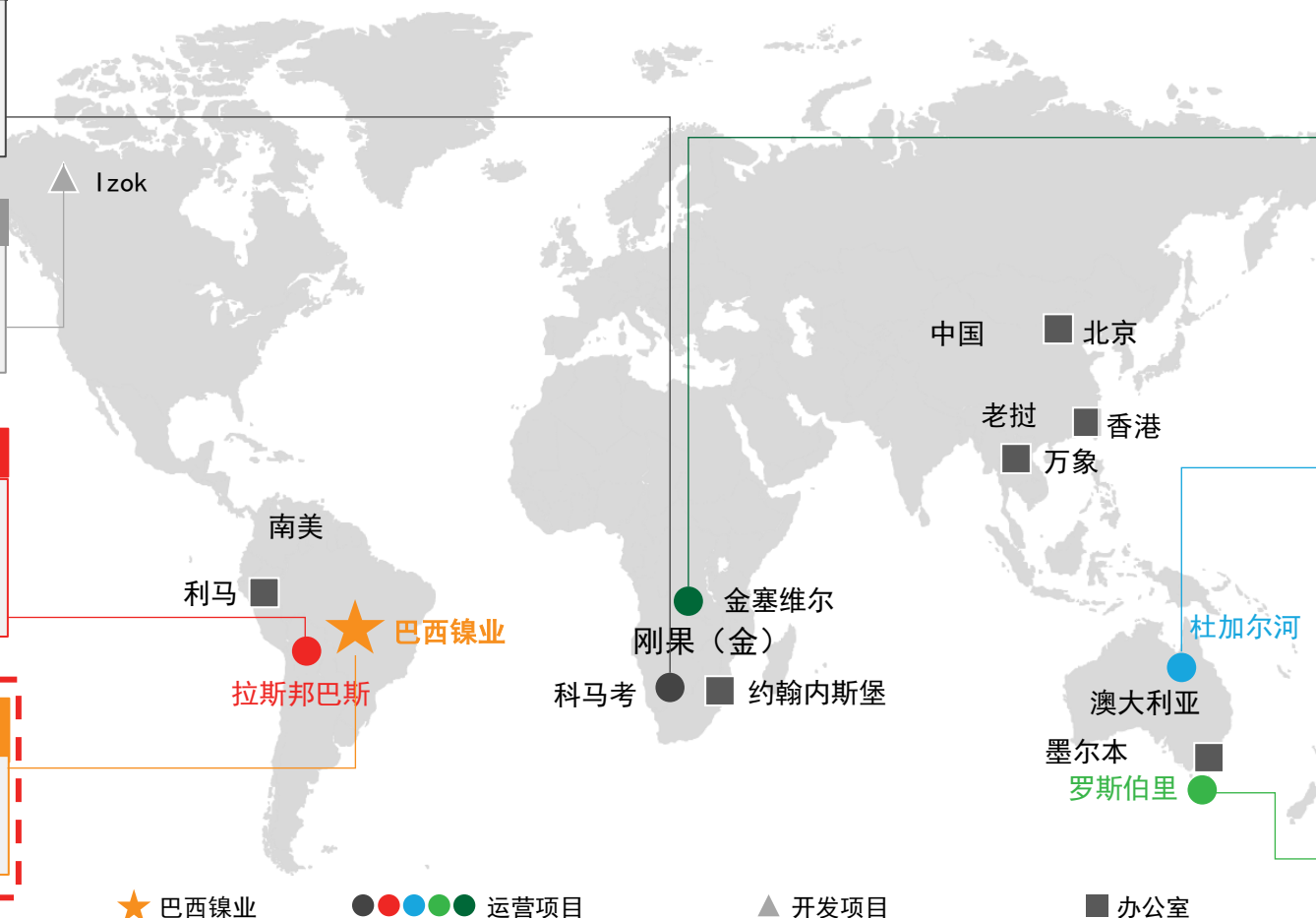
地点: 刚果(金)
2026年产量指引:
 65,000-75,000吨铜⁴
2026年C1成本指引:
 2.50-2.90美元/磅

杜加尔河矿山 (100%)

地点: 澳大利亚昆士兰州
2026年产量指引:
 170,000-180,000吨锌精矿含锌
2026年锌C1成本指引:
 0.80-0.95美元/磅

罗斯伯里矿山 (100%)

地点: 澳大利亚塔斯马尼亚州
2026年产量指引:
 45,000-55,000吨锌精矿含锌
 125,000-140,000吨锌当量
2026年C1成本指引:
 负0.60-负0.10美元/磅



注释:

1. 科马考矿山的C1成本是在扣除副产品后,但在考虑银流协议之前计算。
2. 包括Izok Lake和High Lake。
3. 依据英美资源集团截至2023年12月31日的矿产资源和矿石储量报告,所示资源量不包括储量。
4. 金塞维尔矿山2026年的产量指引包括计划作为精矿出售的额外产量。
5. 所有产量预期均基于100%的资产计算。

五矿资源实现产量增长与财务业绩改善

2025年财务稳健增长

收入

62.18亿美元 +39%

税后净利润

9.55亿美元 +161%

(权益持有人应占税后净利润5.09亿美元)

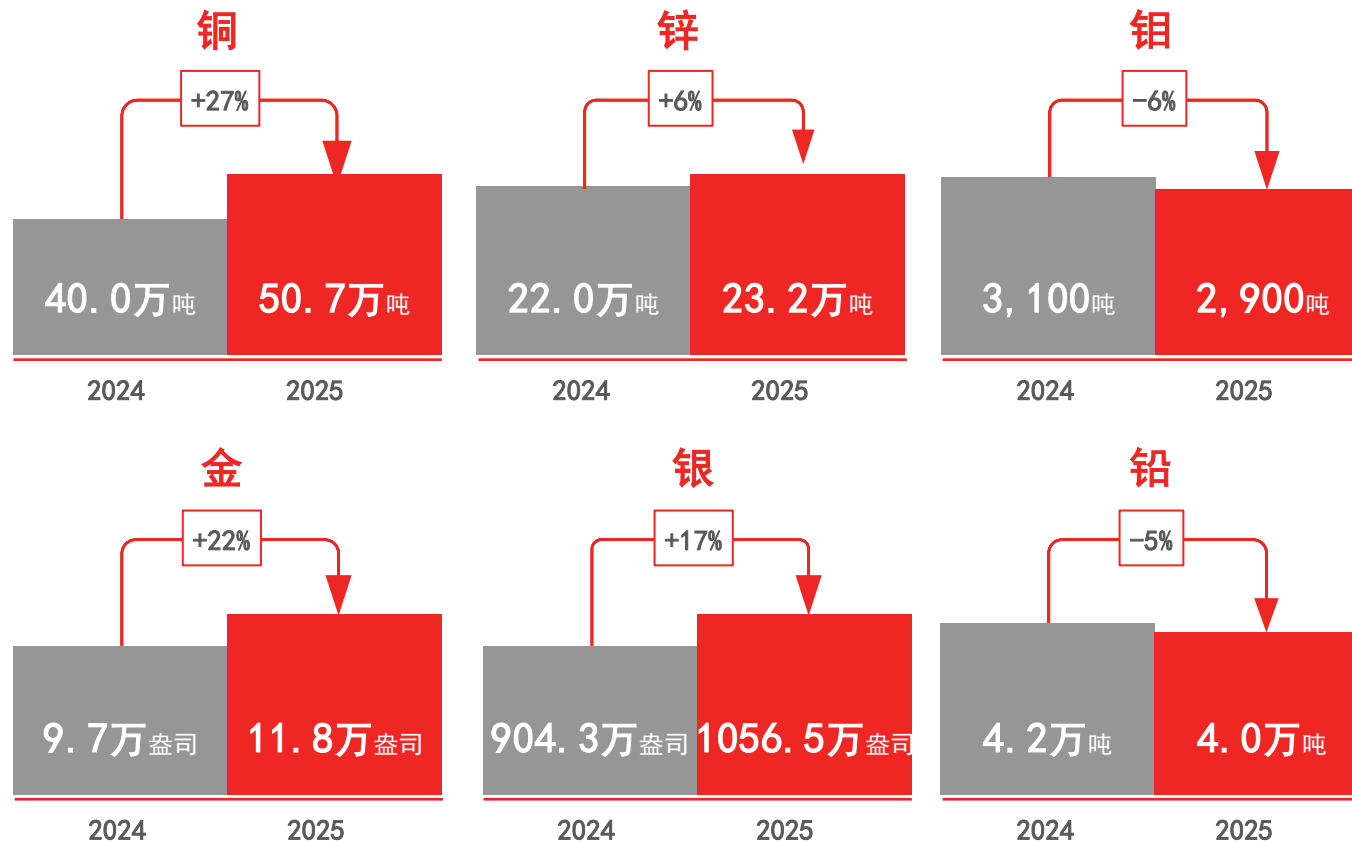
净运营现金流¹

26.90亿美元 +67%

净负债²

33.51亿美元 -25%

产量提升及有利市场环境支撑财务业绩表现



注释:

1. 运营活动产生的净现金流。

2. 净负债定义为总借款（不含融资费用预付款）减去现金及现金等价物。可转换债券中4.01亿美元的债务部分已计入净负债。



拉斯邦巴斯矿山运营

我们的团队



陈学松 拉斯邦巴斯矿山总裁

陈学松先生是一位经验丰富的矿业高管，拥有近二十年的矿业现场工作经历。他在应对矿业领域各种挑战方面表现出色，尤其在国际化运营、跨文化合作及与多方利益相关者的沟通方面积累了丰富的经验，这得益于他在中国和秘鲁的工作背景。

他毕业于中国中南大学，获得采矿与岩土工程学士学位，并取得安全管理工程硕士学位。



Luis Ticona
战略规划副总裁

Luis先生在采矿行业拥有超过30年的经验，专长于露天矿运营管理。

他曾在多家矿企担任高级管理职位，包括：在中国铝业Toromocho矿山担任矿山经理、技术服务经理及维修经理；巴里克Lagunas Norte矿山担任矿山运营与技术服务经理；以及秘鲁南方铜业Toquepala矿山担任采矿经理。

在拉斯邦巴斯矿山，他曾任战略规划经理，负责统筹技术服务与矿山运营工作。



周灿良
财务和商务副总裁

周灿良先生是一位高级会计师和注册会计师，拥有超过17年的财务管理经验。

他在中国五矿有色金属股份有限公司财务管理部任高级经理，随后晋升为副总经理。

在现任职位之前，他曾担任拉斯邦巴斯矿山的高级风险与审计经理，期间主导了多项加强内部控制和提升财务流程效率的项目。



Jaime Trillo
生产运营执行副总裁

Jaime先生是一名采矿工程师，并拥有采矿专业硕士学位。在拉斯邦巴斯矿山服务8年期间，他在矿山规划、技术管理以及大型矿业运营管理方面积累了扎实的经验。

此前，他曾在多家顶尖矿业公司任职，包括Hudbay Minerals、南方铜业以及英美资源。在拉斯邦巴斯矿山，他曾担任技术服务经理及一体化规划总监，主导推进了多项运营优化和战略规划方面的关键举措。



左昌虎
勘探副总裁

左昌虎先生在矿山运营、矿产勘探及技术管理领域积累了丰富的经验。他参与了多项大型勘探项目，致力于运营优化和数字化转型，推动资源增长和矿山盈利能力的提升，同时促进技术创新及智慧矿山解决方案的发展。

他曾任职于中国五矿旗下的水口山有色金属有限责任公司管理岗位，拥有南京大学矿物学博士学位。

我们的团队



Claudio Cáceres

可持续发展和公司事务副总裁

Claudio先生是一名律师，在拉斯邦巴斯矿拥有近20年的工作经验，期间他曾主管法律事务、土地准入与社区关系等部门。

他目前担任可持续发展副总裁，致力于将企业发展与负责任的社会绩效相协调。自2023年以来，他还担任秘鲁矿业协会（SNMPE）法律委员会主席。



Federico Gonzalez

项目交付副总裁

Federico先生在矿业和基础设施领域的项目交付方面拥有30年的经验，擅长管理从前期阶段到执行全过程的大型项目，确保项目在安全、进度和成本方面均实现既定目标。

他曾在多家顶尖的矿业公司任职，包括英美资源、亚纳科查矿业公司、纽蒙特矿业等。



罗鹏

供应链与物流副总裁

罗鹏先生在中国五矿积累了二十多年的丰富工作经验，曾主管锡和镍业务部门，并且领导了五矿在拉丁美洲的区域办公室。

他毕业于北京外国语大学，获得文学学士及西班牙语学士学位，同时拥有工商管理硕士学位。



Gladys Ruiz

安全、健康与环境副总裁

Gladys女士是一名工程师，在矿业领域拥有超过17年的从业经验。

她于2025年4月加入拉斯邦巴斯矿山，担任健康、安全与环境副总裁。

她在地下矿和露天矿运营方面均具备团队管理经验，此前曾在嘉能可、Alpayana及Nexa Resources从事矿山运营相关工作。



Mirtha Yamamoto

风险、合规与审计副总裁

Mirtha女士是一名注册会计师，在矿业、金融与电信行业拥有超过20年的从业经验，曾在力拓、嘉能可、国际金融公司以及贝尔南方等企业担任重要职务。

在拉斯邦巴斯矿山工作期间，她主导实施了全球财务系统与自动化管理计划。她目前负责监管风险管理与内部审计部门。



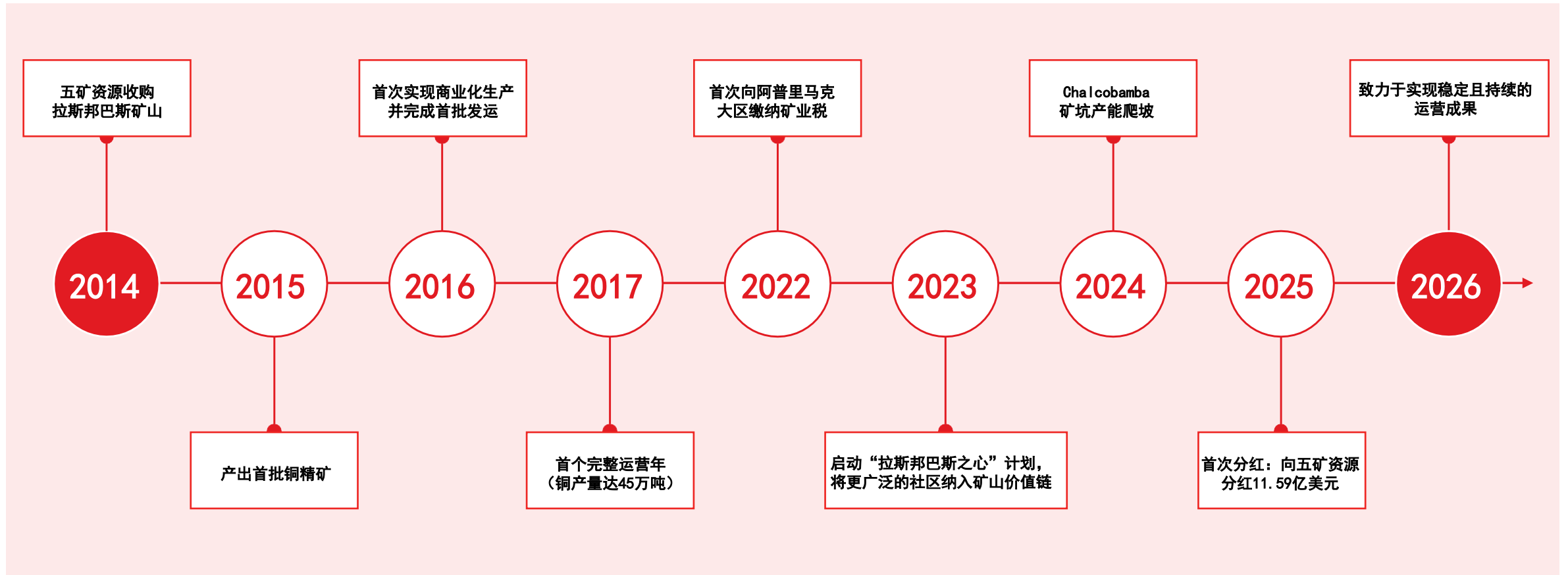
Letty Ojeda

人力资源副总裁

Letty女士拥有超过17年的人力资源管理经验。她于2024年1月加入拉斯邦巴斯矿山，担任人力资源经理。

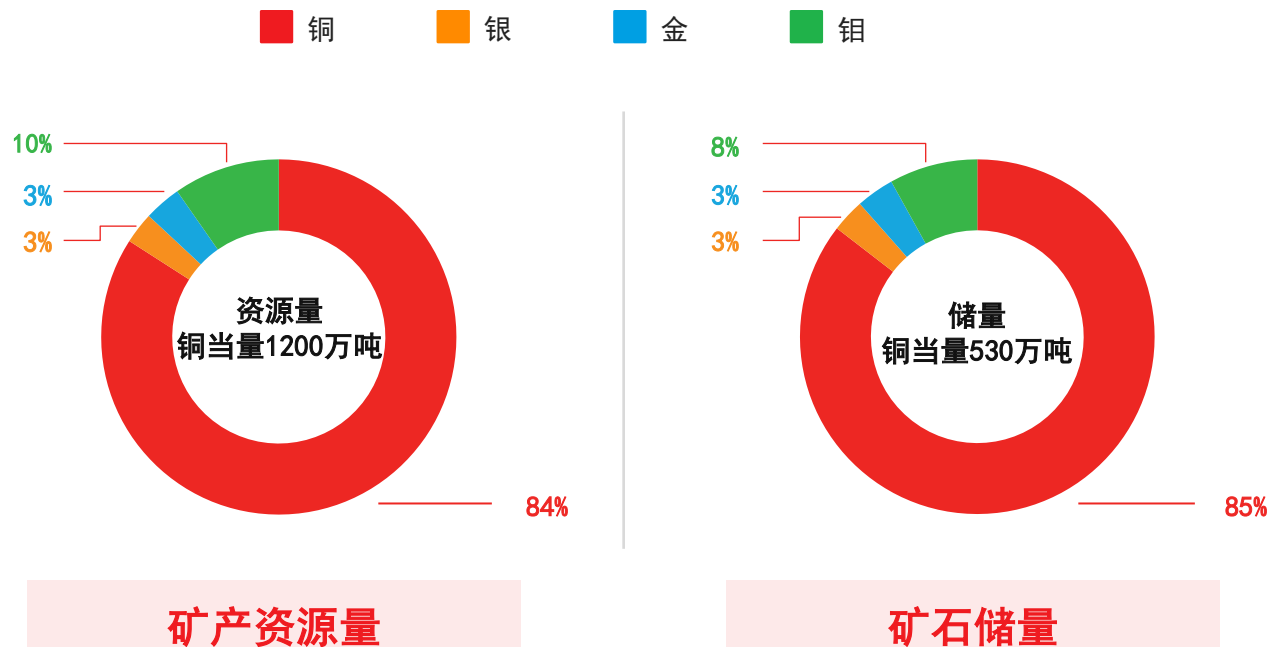
在此之前，她曾在秘鲁迪拜环球港务公司和卡亚俄港担任领导职务，负责组织发展、培训和可持续发展事务。

拉斯邦巴斯矿山2014年至2026年：持续增长与稳健盈利的实现



拉斯邦巴斯矿山概览

拉斯邦巴斯矿山矿产资源量和矿石储量¹



地理区位：秘鲁阿普里马克大区，科塔班巴斯省。



矿山寿命：至少到2041年。



截至目前，仅有17%的矿权区域进行了勘探²。



劳动力规模：12810个岗位
(涵盖正式员工及承包商员工)³。



经济贡献：

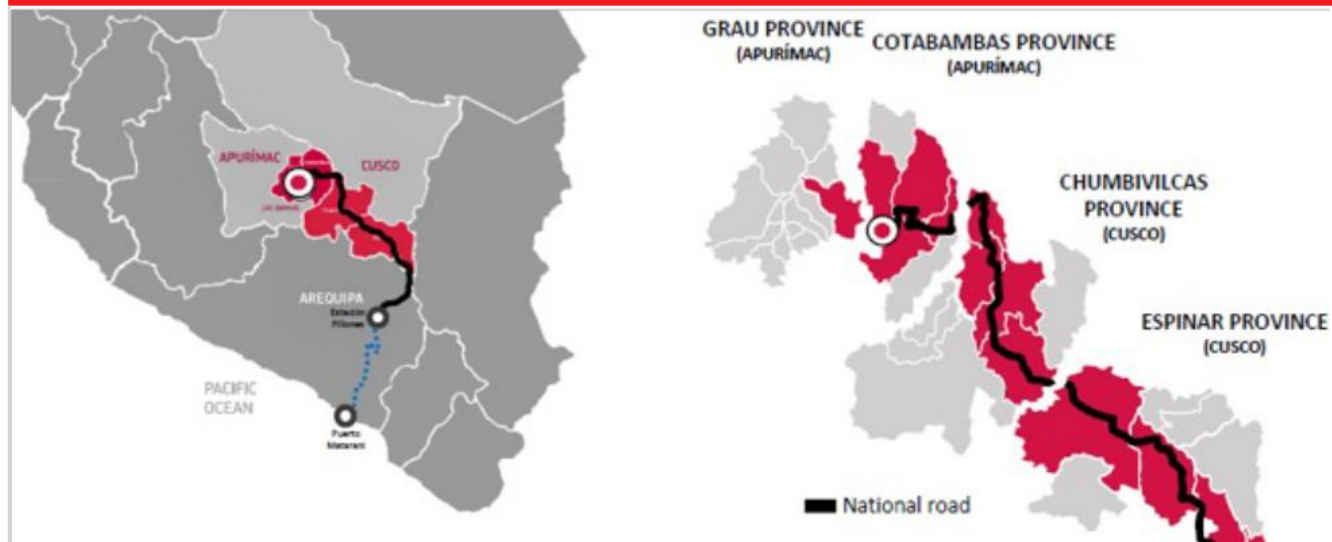
- 合同约定的资源税：销售收入的3%。
- 企业所得税：32%的企业所得税。

注释：

1. 数据来源于《五矿资源截至2025年6月30日的矿产资源及矿石储量声明》。拉斯邦巴斯矿山的矿产资源量和矿石储量均按100%权益口径披露，并基于铜当量进行计算，所采用的商品价格假设详见同一声明（包括铜、锌、银、金、钴、钼和铅）。
2. 勘探比例指拉斯邦巴斯矿山采矿权范围内被划分为“已勘探”的区域，即已开展地质填图、地球化学/地球物理勘查以及在部分区域实施钻探工作的区域，涵盖已知资源区、在建项目及重点靶区。该比例可能因不同定义而有所变化。
3. 数据来源：《五矿资源2025年度报告》。

深化拉斯邦巴斯矿山合作关系：从矿区到港口，连结社区

毗邻矿山运营区域及运输路线的社区和城镇



2个大区：

阿普里马克大区 and 库斯科大区

4个省份：

阿普里马克大区：Cotabambas省和Grau省

库斯科大区：Chumbivilcas省和Espinar省

71个社区和城镇：

阿普里马克大区：43个社区

库斯科大区：28个社区和城镇

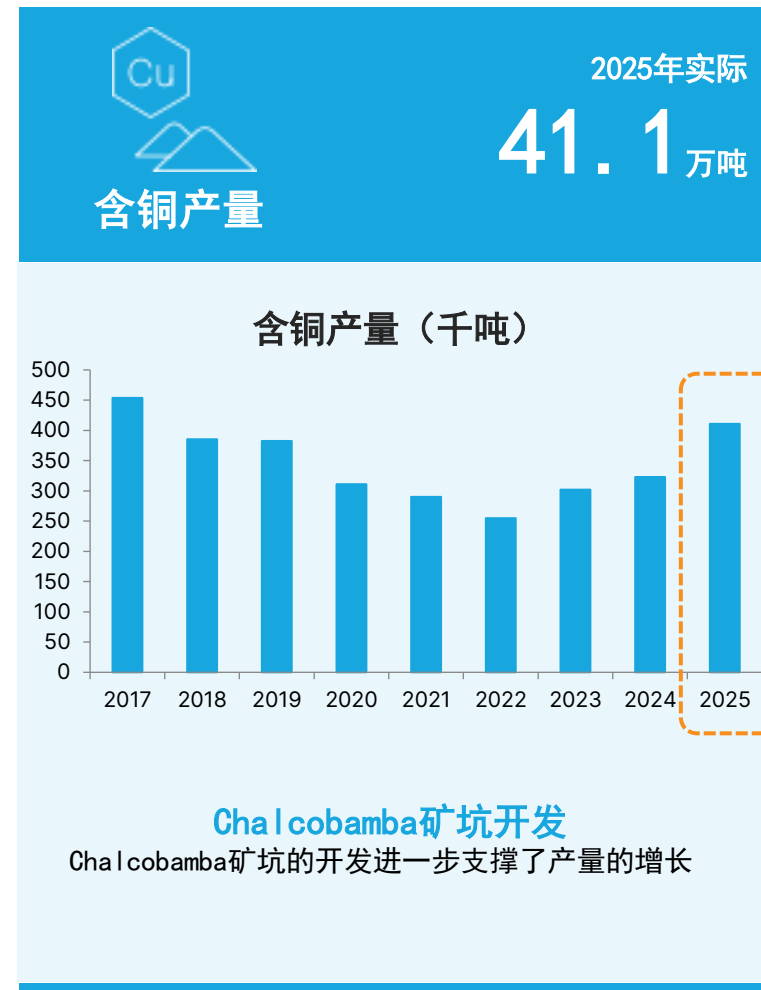
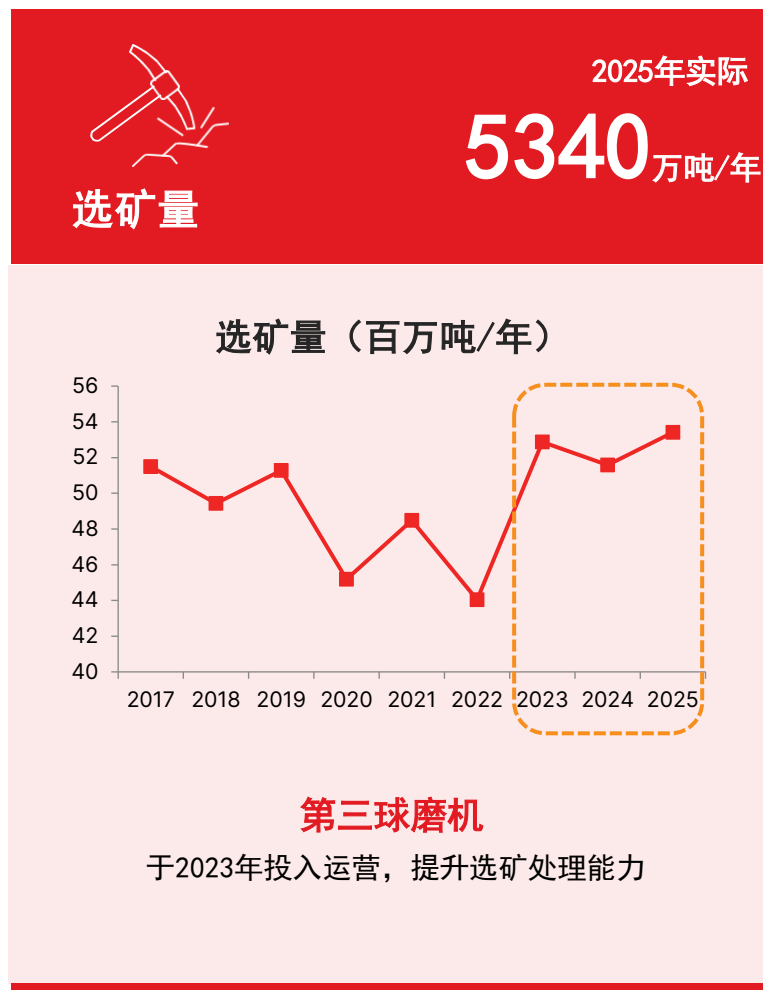
双模式运输系统（723公里）：

卡车运输：从拉斯邦巴斯矿山到阿雷基帕 Pillones 中转站，全长438公里

铁路运输：从阿雷基帕 Pillones 中转站至马塔拉尼港，全长285公里

拉斯邦巴斯矿山：优化与开发举措推动运营效率提升

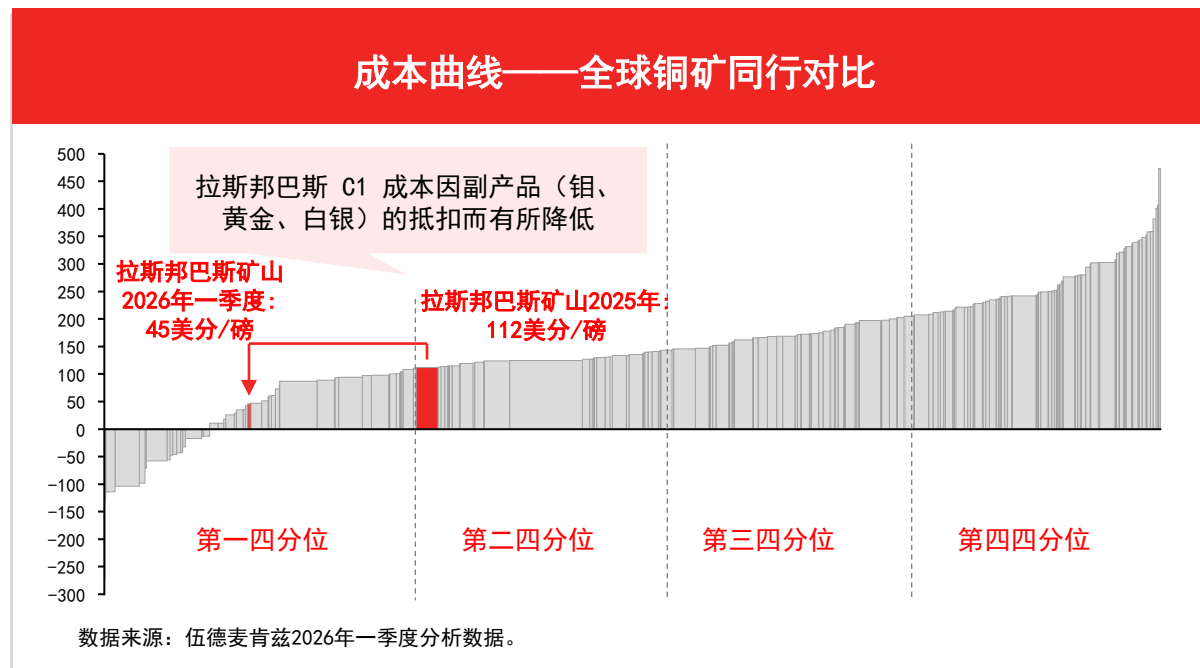
自第三球磨机投入使用及Chalcobamba矿坑开发以来，运营表现持续改善



拉斯邦巴斯矿山2026年展望——注重运营稳健与充沛现金流

	2026年一季度	变动 同比	2025全年	变动 同比
产量（千吨铜）	101	6%	411	27%
C1成本 ¹ （美元/磅）	0.45	-64%	1.12	-26%
铜价 ² （美元/磅）	5.83	38%	4.51	9%
收入（百万美元）	-	-	4,447	13%
息税折摊前利润（百万美元）	-	-	2,831	78%
息税折摊前利润率	-	-	64%	-

注释：
 1. C1 cost 为非IFRS财务指标，且未经审计。
 2. 伦敦金属交易所官方结算价的平均值。



首次分红（2025年）



- 拉斯邦巴斯合资公司在2025年合计分红共18.54亿美元，其中五矿资源获得11.59亿美元。

现金创造能力再上新台阶（2025年）



- 年产40万吨规模效应显现，单位运营成本下降。
- 铜价与贵金属价格上涨双重驱动。

持续降债，对高成本债务再融资（2024年）



- 2024年通过完成低息循环信贷再融资，2025全年效益充分体现。

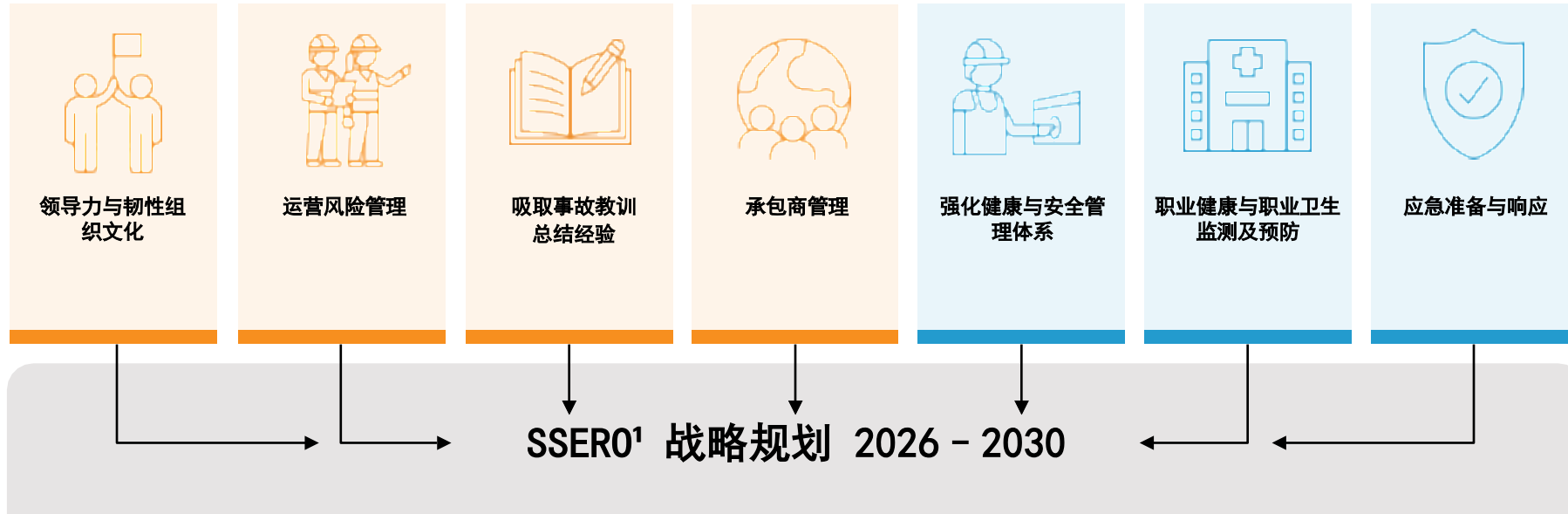
连续三年稳定运营（2023年3月至今）



- Cha I cobamba矿坑的高品位矿石供应。
- 采选处理量均创纪录，铜回收率超过90%。

安全与健康

战略目标



使命/愿景/价值观/目标
拉斯邦巴斯矿山DNA

五矿资源HSEC²政策与标准

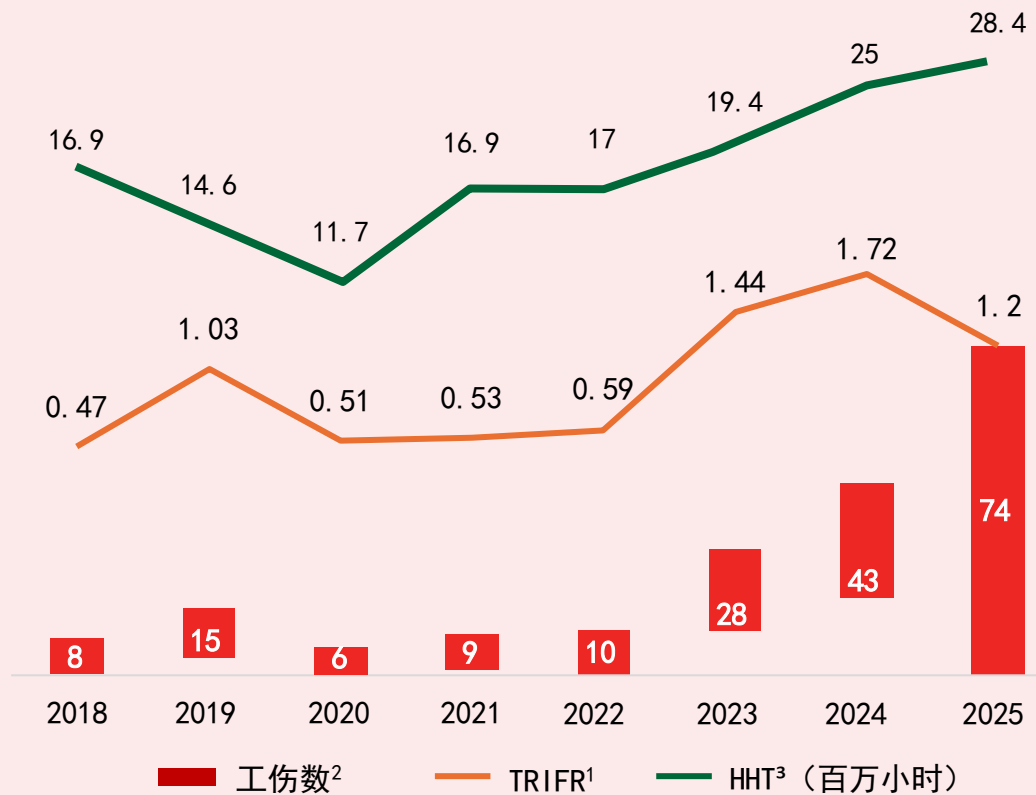
注释:

1: 安全、安保、应急管理、风险管理及职业健康。

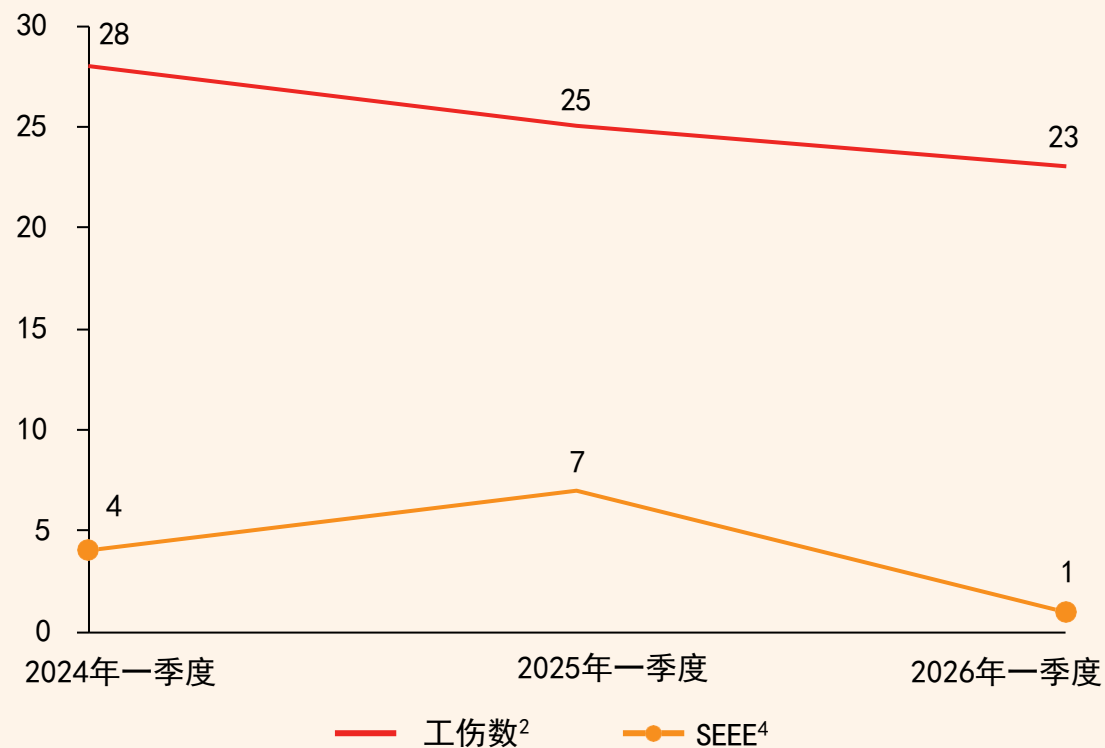
2: 健康、安全、环境与社区。

安全与健康

年度TRIFR¹与工伤数²



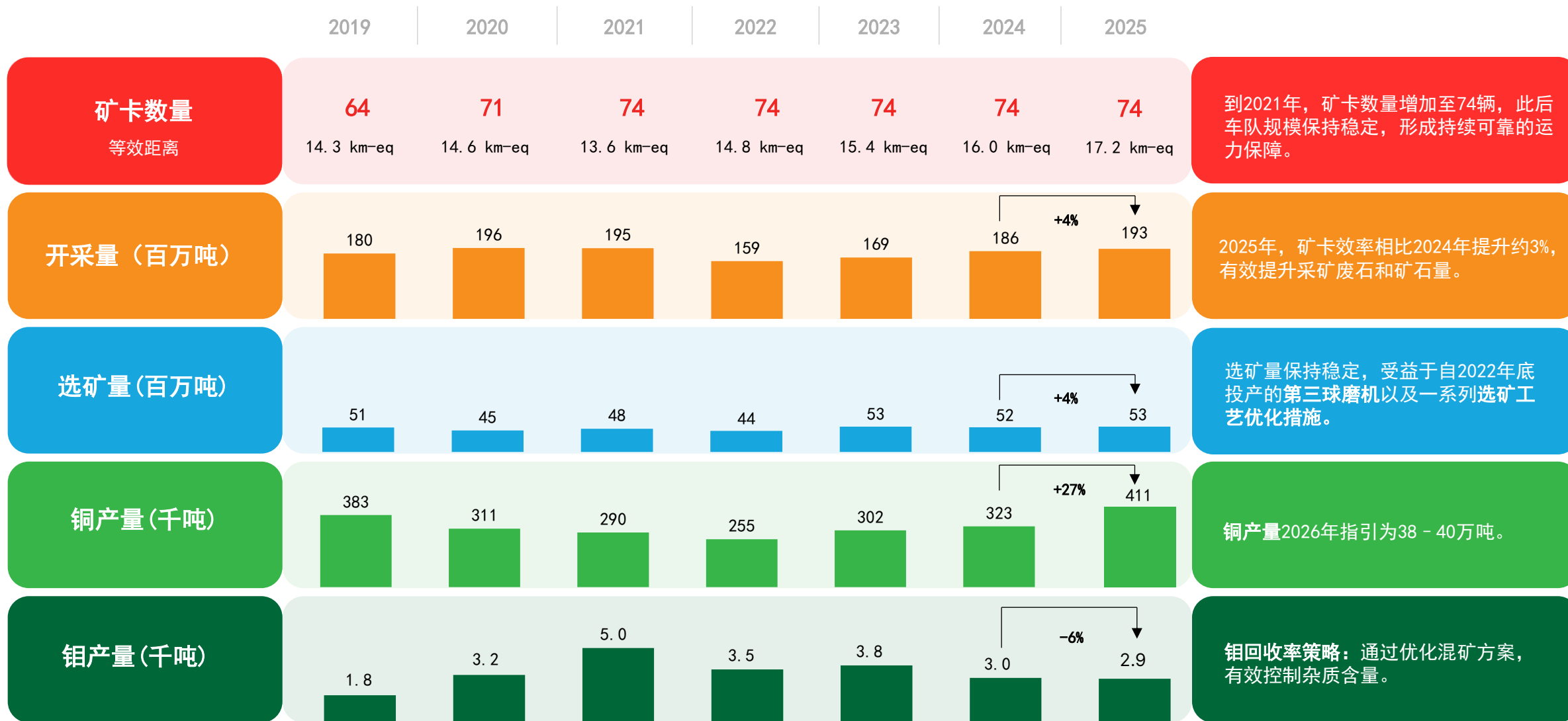
工伤数²和SEEE⁴ (2024年一季度至2026年一季度)



注释:

1. TRIFR: 总可记录工伤频率。
2. 工伤包括: 致命伤害、误工伤害、限制性工作伤害及医疗处理伤害。
3. HHT: 总工时。
4. SEEE: 重大能量交换事件。

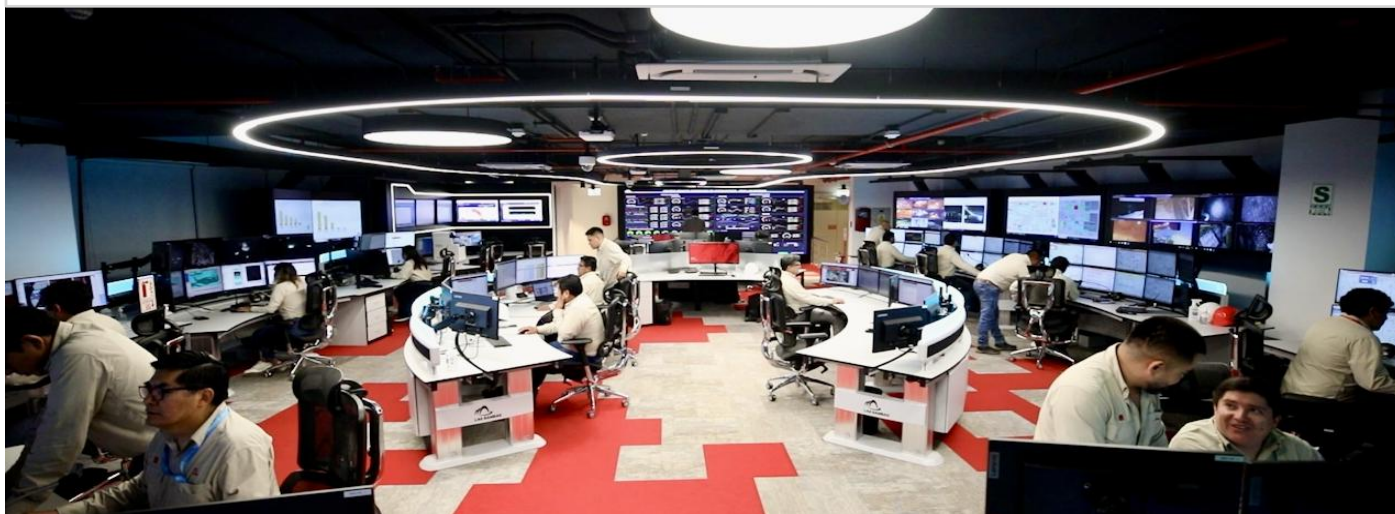
运营指标



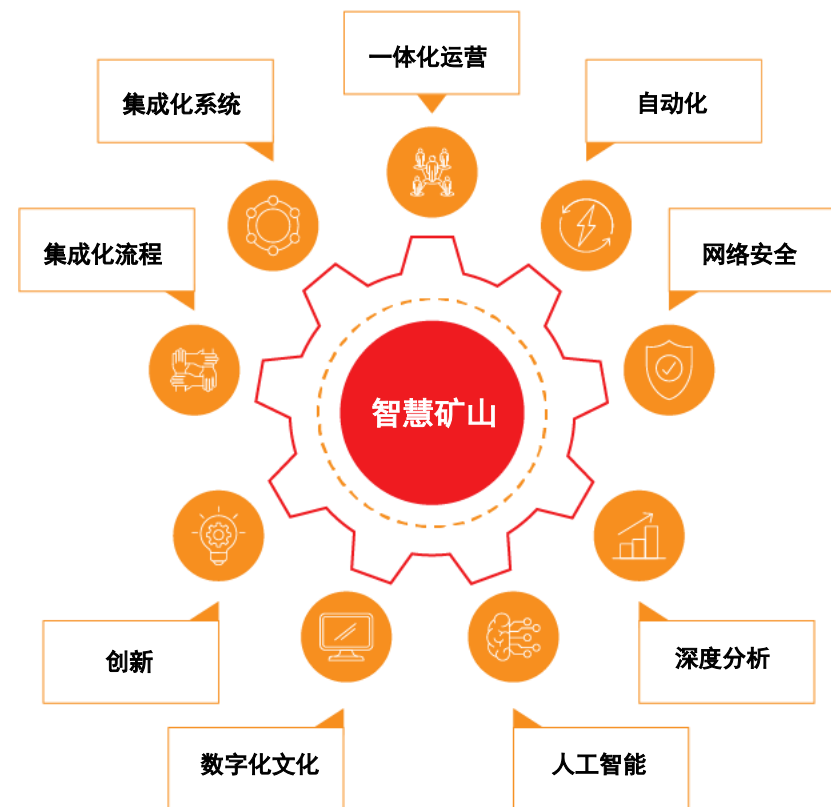
以创新驱动卓越运营

综合远程运营中心（IROC）

- ✓ 2023年，拉斯邦巴斯矿山建立了综合远程运营中心，实现对阿普里马克矿区的运营远程实时监控。
- ✓ 提升调度协调效率并缩短机修响应时间。
- ✓ 通过实现端到端的远程控制，可以提升效率，减少开支，并加快决策速度。
- ✓ 通过在矿山运营中应用数字孪生技术，增强决策能力，提升生产效率，并实现对风险的实时预测。



目标：到2030年将拉斯邦巴斯矿山建设成为智能化矿山





拉斯邦巴斯矿山财务亮点

财务亮点

收入和盈利能力



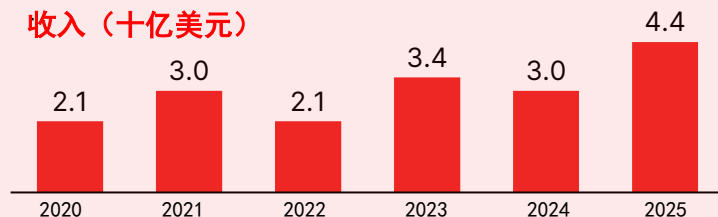
收入

- 2025年收入达44亿美元，为历史最高水平，且保持稳定增长趋势。

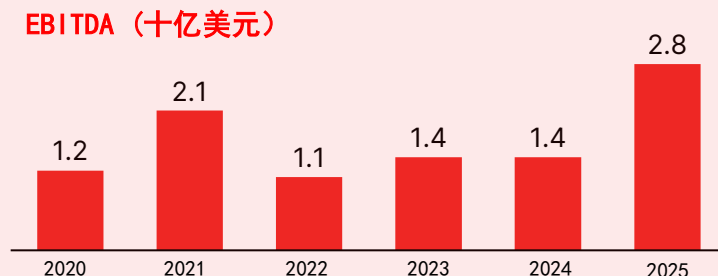
盈利能力

- 2025年EBITDA达28亿美元，主要受产量提升、成本效率改善以及有利的金属价格环境推动。

收入（十亿美元）



EBITDA（十亿美元）



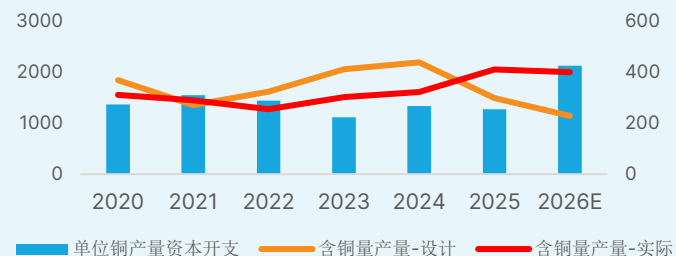
资本纪律



- 严格的资本配置框架，与长期价值创造和运营韧性保持一致。
- 投资重点包括关键基础设施（Chalcobamba矿坑、尾矿设施）建设完成，以及必要的维持性资本支出。
- 通过集中化审批流程、投资回报率门槛和投后评估，加强公司治理。

持续投资提升采选能力，促进高产出和持续优化。

单位铜产量资本开支（美元/吨）及含铜量产量（千吨）：设计值 vs 实际值

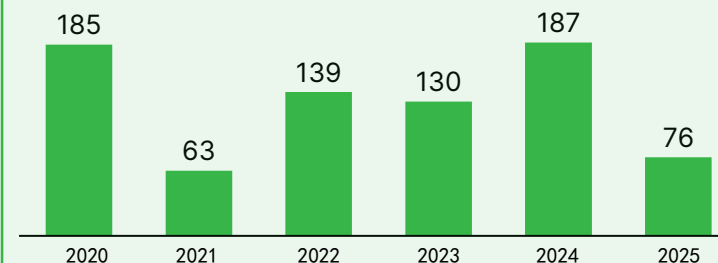


成本优化文化

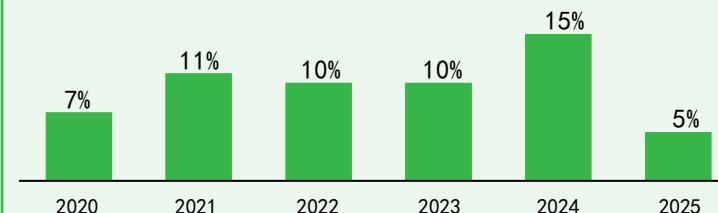


- 通过对采矿、选矿及物流环节的优化，持续推进的效率提升项目已使运营成本每年降低5%至15%。
- 自2025年开始，拉斯邦巴斯矿山将重点聚焦于实现可持续的成本改进。

年度总成本节省（百万美元）



成本节省占年度生产成本比例



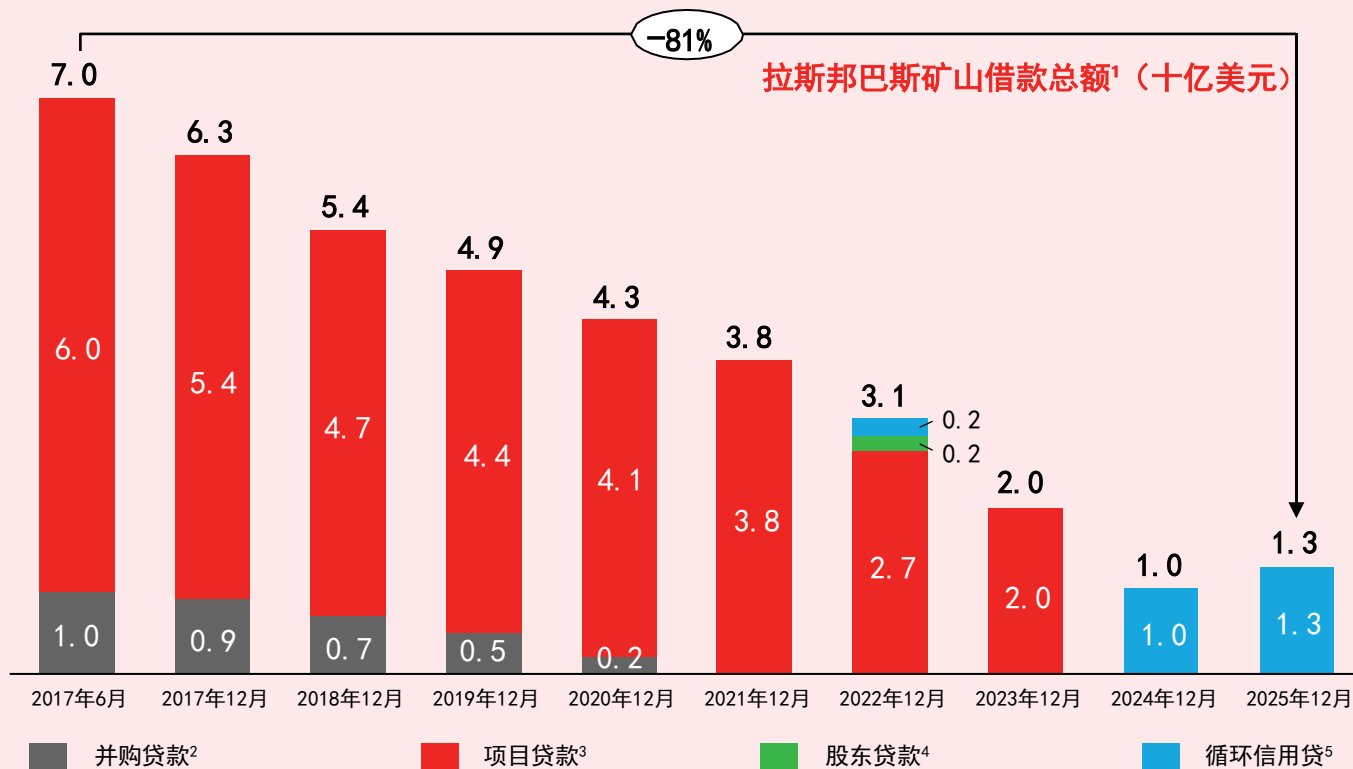
注释:

1. 在大型铜矿中，维持性资本开支的单位成本通常介于1,200 - 1,500美元/吨之间，具体取决于矿山成熟度、矿石硬度及物流条件。

拉斯邦巴斯矿山降债举措

拉斯邦巴斯矿山的稳健还债表现

- 项目贷款提前6年全部偿还。
- 谨慎的财务管理将债务规模从70亿美元减少到10至13亿美元。



注释：

1. 拉斯邦巴斯矿山借款仅包含拉斯邦巴斯层面的债务，不包括五矿资源层面的债务。
2. 并购贷款于2014年筹集，用于融资58.5亿美元的拉斯邦巴斯矿山收购交易。
3. 项目贷款用于拉斯邦巴斯矿山开发，初始额度98.8亿美元，期限18年。
4. 股东五矿有色提供的股东贷款。
5. 循环信用额度用于支持拉斯邦巴斯矿山的运营及一般公司用途。

关键驱动因素

- 稳定的铜产量带来稳健的收入
- 提高运营效率并实现持续的成本节约
- 谨慎的资本分配，聚焦高回报投资
- 稳健的营运资本及资金管理保障流动性

成效

- 减少财务风险及利息支出
- 增强资产负债表的灵活性
- 拉斯邦巴斯现金流强劲，推动增长并回馈股东

成果

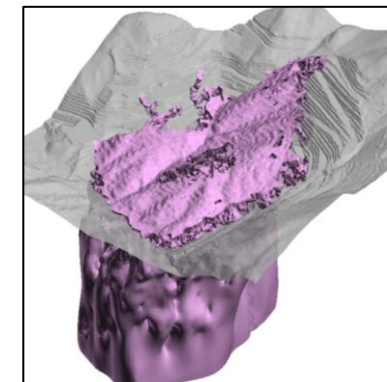
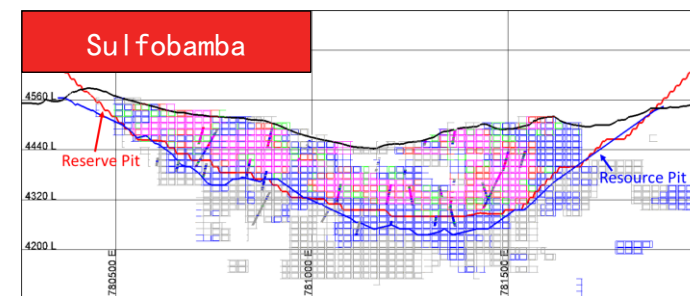
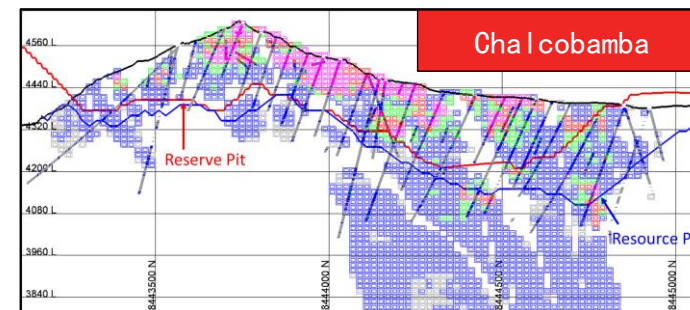
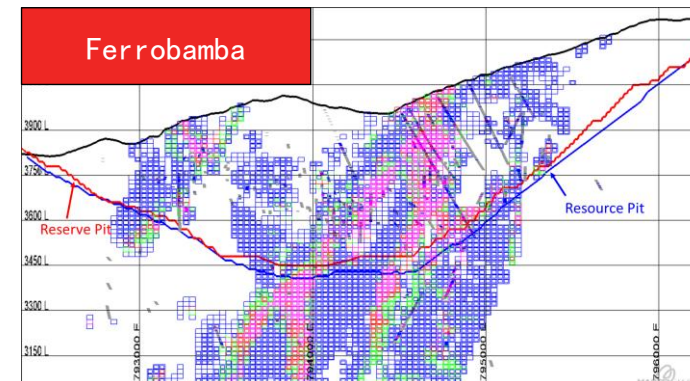
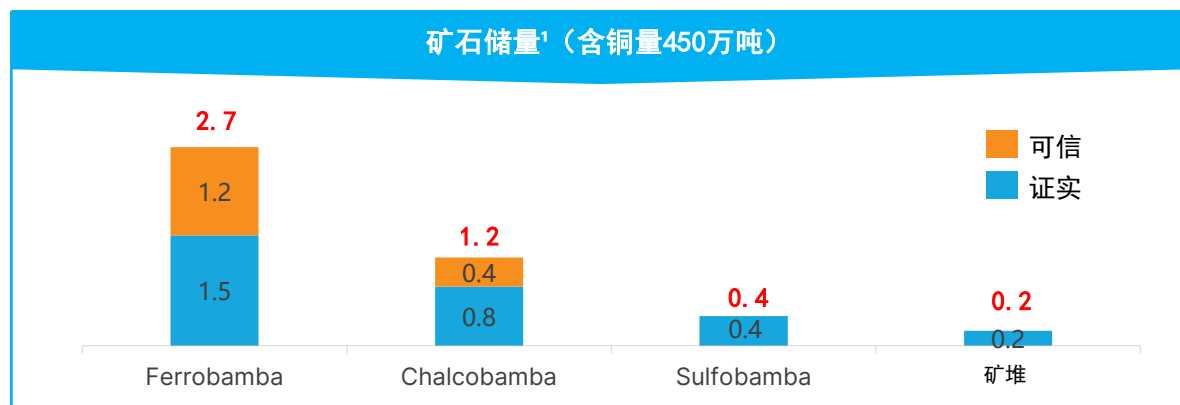
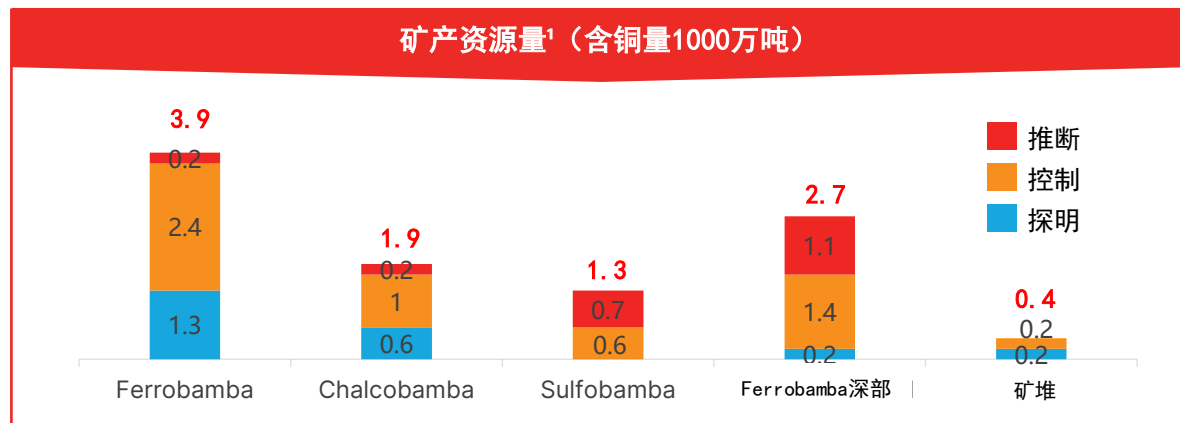
- 具备韧性的资本结构，能够抵御市场波动，同时支持战略投资和长期可持续发展



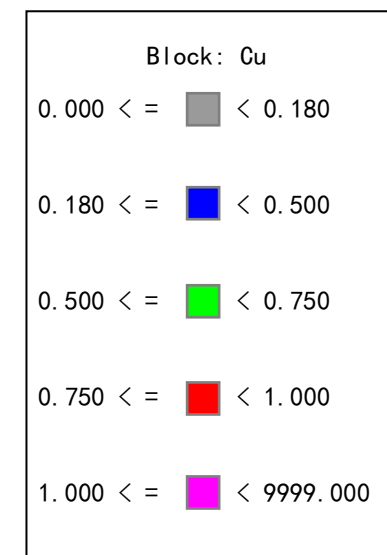


拉斯邦巴斯矿山 资源状况及未来潜力

拉斯邦巴斯矿山矿产资源量和矿石储量



Ferrobamba深部矿体



✓ 已公布的矿产资源量和矿石储量可支撑生产至少至2041年底。

✓ 正在开展相关研究，以进一步延长矿山服务年限。

注释：

1. 数据来源：《五矿资源截至2025年6月30日的矿产资源及矿石储量声明》。

2026年勘探工作



约17%¹
 特许矿权面积中已开展勘探的比例

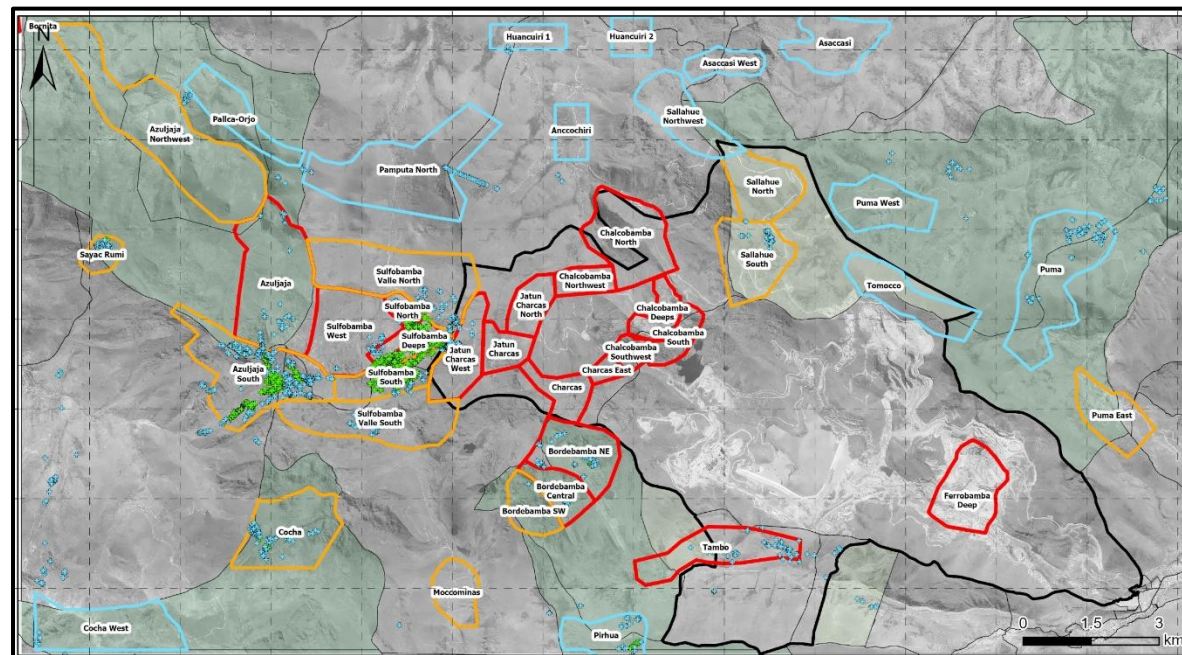


8840万美元
 2026年勘探预算

分项目的勘探工作安排

项目	预期成果	2026年重点	阶段
Ferrobamba矿坑延伸	识别北部区域资源延伸	提升资源量	资源圈定
Chalcobamba矿坑延伸	识别南部及北部区域资源延伸	提升资源量	资源圈定
Chalcobamba第三阶段	发现新增资源并改善资源类别	提升资源量	资源圈定
Bordebamba	识别重要见矿	勘探钻探	勘探靶区测试
Azuljaja	识别重要见矿	勘探钻探	勘探靶区测试

30余个勘探靶区，等待勘探验证



注释：

1. 勘探比例指拉斯邦巴斯矿权范围内被界定为“已勘探”的区域，即已开展地质填图、地球化学 / 地球物理调查，及在部分情况下已进行钻探的区域，涵盖已知资源区、推进中的项目及优先靶区。该比例可能因定义口径不同而有所调整。

发展机遇

Chalcobamba第三阶段研究阶段

概览

- 正在开展概略研究

Sulfobamba矿坑研究阶段

概览

- 正在开展预可行性研究

Ferrobamba深部矿体

矿产资源量

- 7.5亿吨矿石¹

概览

- 正在推进开发方案相关研究

其他机会 概念性研究

未来机会 - 尚需进一步研究及投资决策:

- 破碎站搬迁** - 正在评估中, 以获取当前破碎机下方的额外矿量
- 采矿能力提升** - 包括车队扩充 (卡车、电铲、钻机等)
- 选厂扩建**
- 2号尾矿库用地获取** - 以提高尾矿库容能力, 支撑未来增长及可持续运营



注释:

1. 数据来源: 《五矿资源截至2025年6月30日的矿产资源及矿石储量声明》。



拉斯邦巴斯矿山 可持续发展

ESG管理

致力于以负责任的方式进行铜和钼的生产

环境管理体系

拉斯邦巴斯矿山采用一体化环境管理体系，对水质、生物多样性及环境合规情况进行持续监测。该体系引入关键绩效指标，以支持持续改进、满足监管要求，并与利益相关方保持开放沟通。

安全的尾矿管理

拉斯邦巴斯矿山的尾矿库（TSF）按照GISTM标准进行管理。其设计采用了高地震安全标准（万年一遇），并使用高密度浆体（HDT）浓密技术，以确保更安全、更高效的排放。

负责任的水资源利用

拉斯邦巴斯矿山通过水循环回用和效率提升措施，优化运营中的水资源使用，降低对外部水源的依赖。



环境管理与责任

致力于以负责任的方式进行铜和钼的生产



气候战略

拉斯邦巴斯矿山正在制定与五矿资源最新气候战略一致的行动计划，目标包括：到2040年实现范围一和范围二排放的碳中和以及到2035年在2025年基础上将排放强度降低35%。

自然战略

根据五矿资源的自然战略，拉斯邦巴斯矿山将制定自然行动计划，力求在矿山关闭时实现生物多样性的“零净损失”目标。作为初步措施，公司计划于2026年进行LEAP评估。

可持续发展治理

拉斯邦巴斯矿山成立了多个专业技术委员会，专注于水资源管理、尾矿处理、气候变化、人权保护、多样性与包容性以及生态环境保护。这些团队遵循国际领先的ESG标准，持续推动环境和社会绩效的提升。

社区参与

拉斯邦巴斯矿山新型社会管理模式

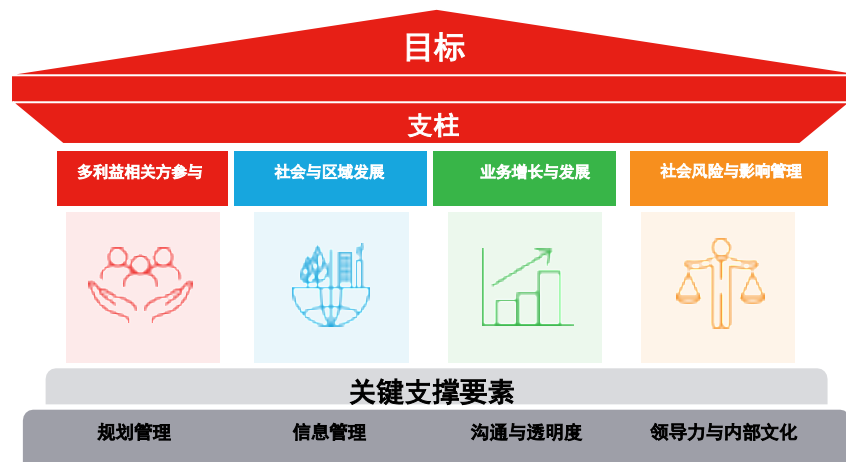
- 五矿资源与拉斯邦巴斯矿山基于长期可持续发展的目标，共同制定了新型社会管理模式的工作计划。
- 在专业顾问的协助下成立了工作小组。
- 该小组于2023年5月至2024年12月期间开展了分析与设计工作。
- 这一过程的成果是全新的社会绩效模式——“拉斯邦巴斯之心”，目前正处于实施和变革管理阶段。
- 该模式体现了业务创新，强调将社区置于可持续发展战略的核心，明确社会绩效是每个人共同承担的责任。



新社会管理模式

设计与实施路径

拉斯邦巴斯项目——概念阶段 — 转型正式启动



- 8条分析主线结构化为具体项目
- 70余名员工（来自不同职能领域）参与
- 指导委员会设于公司执行委员会层级
- 11名管理人员参与：其中3名担任项目负责人，8名担任职能项目负责人
- 引入专业外部咨询支持
- 将社区作为重要信息来源

拉斯邦巴斯之心模型——运营开发与实施阶段



社区参与

拉斯邦巴斯矿山社区投资总额 ¹	百万美元
可持续发展目标1：消除贫困	125.5
可持续发展目标2：消除饥饿	27.8
可持续发展目标3：良好健康与福祉	27.3
可持续发展目标4：优质教育	40.3
可持续发展目标5：性别平等	3.5
可持续发展目标6：清洁饮水和卫生设施	7.6
2018 - 2025年合计	232.0

抵税工程-实施中	百万美元
Kutuctay大桥-已完成	11.3
CEMA Mara学校建设	8.0
Pumamarca学校建设	13.5
Erasmó Delgado学校建设	9.2
Asaccasi学校建设	6.4
Choquecca学校建设	9.4
Progreso学校建设	3.3
教育协议 - 教育质量	13.4
合计	74.5

注释：

1. 数据来源：《五矿资源年度报告（2018-2025）》。

拉斯邦巴斯矿山价值链

当地劳动力（正式员工与承包商员工）（2025）

12810个工作岗位

本地采购（2016年 - 2025年）

约10亿美元

劳动力占比50%

阿普里马克：**37%**

库斯科：**15%**

社区公司负责铜精矿运输

Apu Llallhua - Fuerabamba (50) 每天

Corhuan - Huancuire (28) 每天

社区参与

抵税工程

Kutuctay大桥



新教育设施: Erasmo Delgado Vivanco



学校建设:

- CEMA Mara学校:
2025年4月已启动施工
- Pumamarca学校:
2026年三季度将启动建设



本地商业

商业竞争力培养计划:
帮助了24余家当地企业



与社区及本地企业开展的商业
圆桌会议及金融培训



就业与发展中心
(CED)



生计与健康支持

农业项目



专科医疗巡诊:
在矿山直接影响区域内
完成2.9万次诊疗



奖学金项目:
颁发200份奖学金



2026年治理与道德

恪守道德与诚信

拉斯邦巴斯内部审计

- 作为“三道防线”中的第三道防线，聚焦重大风险
- 从传统合规审计向价值创造导向转型

反腐败架构与行为准则

- 对贿赂及不当行为零容忍
- 廉正委员会

预防性措施

- 按照五矿资源风险管理框架实施动态风险管理
- 高层管理团队以“廉正文化宣言 (Manifesto)” 引领廉正文化建设
- 加强行为准则、反贿赂与反腐败培训
- 强化第三方尽职调查
- 员工签署利益冲突声明

报告

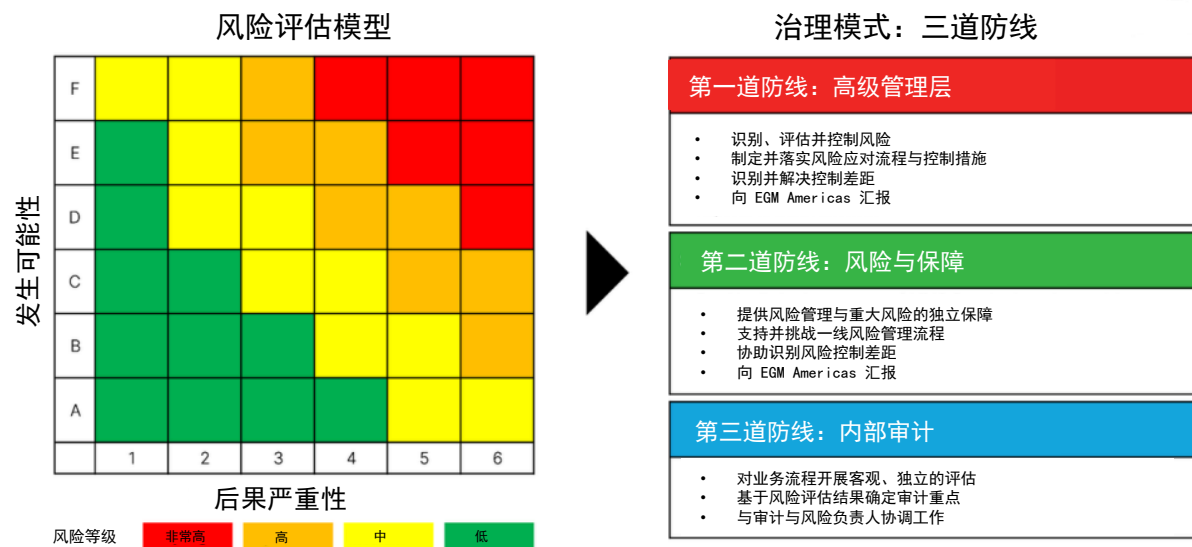
- 重点风险与重大风险事项报告
- 优先级较高的审计建议落实与关闭
- 遵循五矿资源标准及拉斯邦巴斯内部制度
- 举报人及畅所欲言机制
- 对不当行为的调查及整改措施落实

纠正性措施

- 全面的调查流程
- 按拉斯邦巴斯制度实施纪律处分
- 持续改进业务流程与内部控制
- 人才管理与继任规划

未来十年如何强化公司治理与商业伦理
商业伦理是可持续发展的核心支柱：
在实现经济成功的同时，兼顾社会与环境责任

基于“三道防线”的风险管理与治理模式





问答

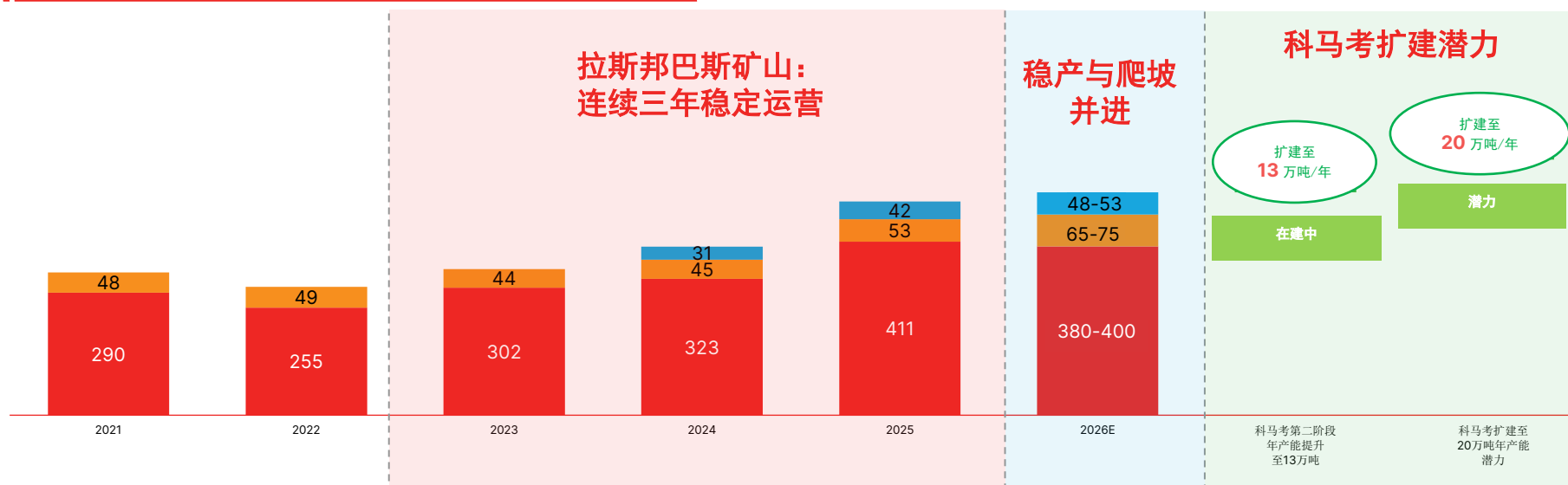


附录



五矿资源铜资产：稳健运营，释放增长

年度铜产量（千吨）



拓展增长潜能

- 最大化内生增长空间
- 精准执行并购战略
- 创新驱动价值提升
- 布局早期项目机遇

拉斯邦巴斯矿山



金塞维尔矿山



科马考矿山



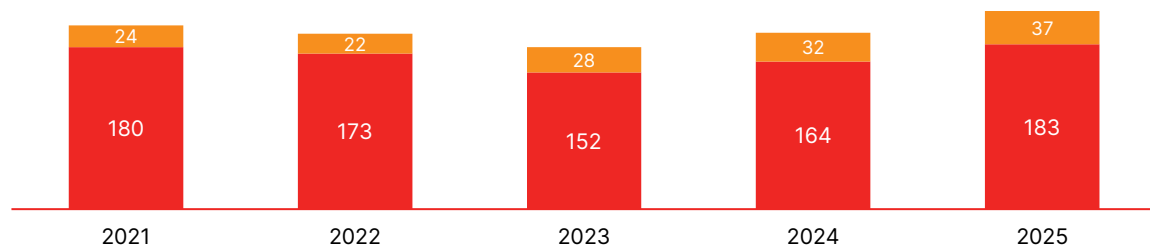
科马考扩建项目



五矿资源锌资产：副产品价值与低碳生产双轮驱动

杜加尔河矿山产量（锌当量，千吨）

■ 锌 ■ 副产品

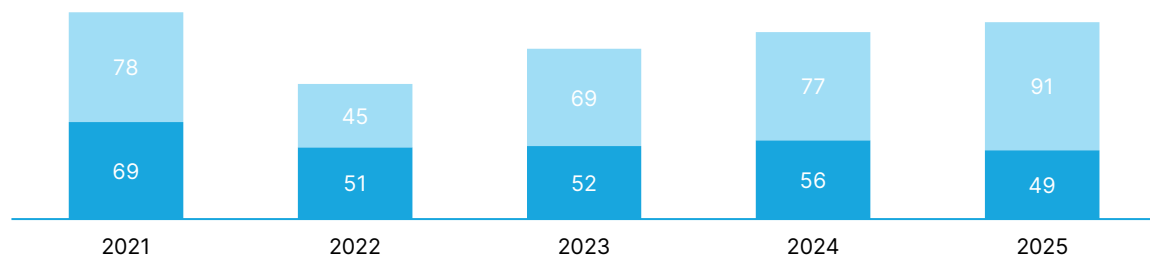


杜加尔河矿山
稳步推进
绿色能源转型



罗斯伯里矿山产量（锌当量，千吨）

■ 锌 ■ 副产品



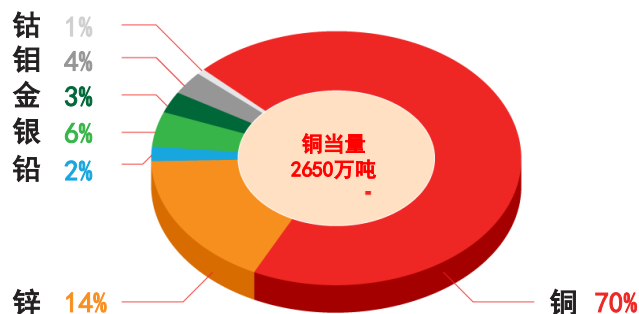
罗斯伯里矿山
优化副产品金属价值
重塑价值逻辑



注：
锌当量产量是根据平均年度金属价格计算得出的；杜加尔河矿山锌当量产量包括锌、铅和银；罗斯伯里矿山锌当量产量的计算则包括锌、铅、金、银和铜。

五矿资源资源筑基，铜业向实

按金属品种划分的矿产资源量

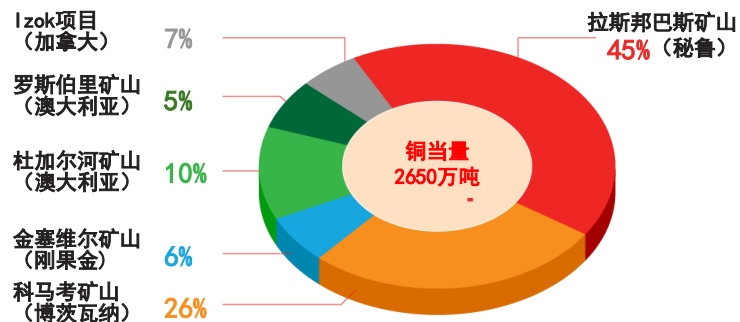


资源量驱动规模化、可持续性与增长

我们的雄厚资源基础：

- 保障运营稳定和长期规划。
- 支撑铜产量可持续及规模化发展。

按资产划分的矿产资源量



全球布局，韧性增长

地域多元化资产组合：

- 降低区域性风险敞口，提升运营韧性。



2025年勘探活动

- 拉斯邦巴斯矿山：聚焦“火环”区域近地表勘探，稳步推进增储。
- 科马考矿山：聚焦Kgwebe, Mawana Fold和Banana Zone的区域。
- 金塞维尔矿山：金塞维尔主矿区及卫星矿区域资源量测试和圈定。
- 杜加尔河矿山：地下钻探推动储量增长，拓展锌-铅-银矿脉延伸。
- 罗斯伯里矿山：加密及延伸钻探，矿产资源量和矿石储量双提升。

注：五矿资源的铜当量资源量计算，采用公司《2025年6月30日矿产资源量与矿石储量报告》中所列示的金属价格假设。其他金属包括锌、银、金、钴、钼、铅。矿产资源量按资产100%口径列示。

五矿资源战略



为低碳未来打造国际领先的矿业公司

创新驱动卓越运营

以资本纪律为基
以技术创新为翼
最大化运营价值

实现资产价值及竞争力的最大化

内生增长

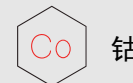
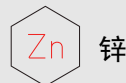
聚焦铜金属
通过现有资产扩能与优化
驱动产量稳步提升

发展核心业务
围绕现有地区及产品

外延增长

建立稳健的并购项目储备
聚焦开发期及早期项目
拓展增长边界

锐意开拓
进入新区域并多元化开拓其它面向未来的产品





谢谢

如需进一步了解详情，敬请联系：

五矿资源投资者关系部

电子邮箱：investorrelations@mmg.com