

香港交易及結算所有限公司及香港聯合交易所有限公司對本公佈的內容概不負責，對其準確性或完整性亦不發表任何聲明，並明確表示，概不就因本公佈全部或任何部份內容而產生或因倚賴該等內容而引致的任何損失承擔任何責任。



MMG LIMITED

五礦資源有限公司

(於香港註冊成立之有限公司)

(股份代號：1208)

截至二零二零年九月三十日止

三個月之第三季度生產報告

本公佈乃根據香港聯合交易所有限公司證券上市規則（上市規則）第 13.09 條及證券及期貨條例（香港法例第 571 章）第 XIVA 部下的內幕消息條文（定義見上市規則）而發出。

五礦資源有限公司（本公司或 MMG）董事會（董事會）欣然提供截至二零二零年九月三十日止三個月之第三季度生產報告。

隨文附奉該報告。

承董事會命
五礦資源有限公司
行政總裁兼執行董事
高曉宇

香港，二零二零年十月二十六日

於本公佈日期，董事會由八名董事組成，包括一名執行董事高曉宇先生；四名非執行董事國文清先生（董事長）、焦健先生、張樹強先生及徐基清先生；及三名獨立非執行董事 Peter William Cassidy 博士、梁卓恩先生及陳嘉強先生。

二零二零年第三季度生產報告

	截至二零二零年九月三十日止三個月				
	二零二零年 第三季度	二零二零年 第三季度 相比 二零一九年 第三季度	二零二零年 第三季度 相比 二零二零年 第二季度	年初至今	二零二零年 年初至今 相比 二零一九年 年初至今
電解銅 (噸)					
Kinsevere	18,022	-3%	-2%	54,528	15%
總計	18,022	-3%	-2%	54,528	15%
銅 (精礦含金屬量, 噸)					
Las Bambas	84,086	-13%	44%	215,783	-24%
Rosebery	361	-4%	3%	1,097	2%
總計	84,447	-13%	44%	216,880	-24%
鋅 (精礦含金屬量, 噸)					
Dugald River	46,081	-3%	6%	125,258	3%
Rosebery	15,525	-27%	-6%	49,419	-19%
總計	61,606	-10%	2%	174,677	-4%
鉛 (精礦含金屬量, 噸)					
Dugald River	6,401	11%	15%	16,247	-1%
Rosebery	6,353	13%	24%	17,140	-3%
總計	12,754	12%	19%	33,387	-2%
鉬 (精礦含金屬量, 噸)					
Las Bambas	1,180	153%	115%	1,853	20%
總計	1,180	153%	115%	1,853	20%

摘要

- 二零二零年第三季度可記錄總工傷事故頻率 (TRIF) 為每百萬工作小時1.35。
- MMG 繼續積極應對新冠疫情爆發，與所在國當局緊密合作以保護其員工、當地社區及其他利益相關者的健康與安全，並採取廣泛檢測及健康控制措施，迄今，MMG旗下業務中概無發現任何感染新冠病毒個案。
- 總銅產量為102,469噸，較二零二零年六月季度增加33%，此乃由Las Bambas更趨穩定但仍受限制的可用勞動力所推動。
- 儘管新冠疫情持續影響可用勞動力，Las Bambas仍繼續營運，銅產量較二零二零年第二季度增加44%。

- 由於南部道路走廊沿線出現與Las Bambas無關的社區紛擾，Las Bambas精礦運輸由七月末起直至八月初停頓。卡車運輸量已於九月初回復正常，並自此維持滿負荷運輸能力，令礦場堆積的精礦庫存逐漸減少。
- 此外，Tuntuma社區及Ccollana社區於二零二零年十月十七日於距Las Bambas礦上超過200公里處封堵道路，事件以和平方式解決，卡車運輸於10月23日恢復。
- Las Bambas鉬選廠繼續成功實施“去瓶頸”專項優化後的增產工作，令鉬產量較去年同期增加153%。
- Kinsevere生產電解銅18,022噸，與去年同期及二零二零年第二季度大致相若。
- 本公司已決定在即將來臨的雨季前暫停Kinsevere的採礦活動。這將使礦石庫存得以降低，礦山優化工作得以進行，並能在可能的硫化礦開採及加工之轉型前，對採礦進行規劃。目前預期於二零二一年第二季度初恢復採礦。
- 鋅總產量為61,606噸，較二零二零年六月季度增加2%。
- 在Rosebery，受二零一九年年末地震活動所影響區域已重新恢復作業，令採礦及選礦量增加。鋅產量為15,525噸，較去年同期減少27%，主要反映鋅礦石品位下降，但鉛產量則上升。
- Dugald River鋅產量46,081噸，較二零二零年六月季度增長6%。採礦量創新高及回收率持續改善，繼續抵消了礦石品位較低的影響。
- 本公司於四月撤回Las Bambas的原定生產及成本指導，目前預期於二零二零年生產305,000至315,000噸銅精礦含銅，平均C1成本為0.95至1.00美元/磅。
- 本公司維持其現時對Kinsevere、Dugald River及Rosebery的全年產量指導。Kinsevere及Dugald River的C1成本指導不變。Rosebery礦全年C1成本指導則調降至0.05至0.10美元/磅，反映了貴金屬副產品的重要貢獻。
- 本公司預計2020年全年資本性開支為500百萬美元至550百萬美元。其中邦巴斯有關部分約為450百萬美元。
- 儘管持續出現與新冠疫情相關的延誤，目前仍以於二零二零年年末取得開發Las Bambas的Chalcobamba礦坑的政府許可為目標。預計將於二零二一年上半年某一時點實現礦坑的實質開拓及首批礦石出產。
- 現有運營區域周邊的鑽探計劃繼續取得積極成果。
- 現正在審閱礦山計劃及預算，將於一月連同本公司的第四季度生產報告一起，發佈二零二一年的生產及成本指導。

商品價格、市場推廣及銷售

商品價格、市場推廣及銷售						
	二零二零年 第三季度	季度—平均 二零二零年 第二季度	二零一九年 第三季度	二零二零年 第三季度	季度—收盤 二零二零年 第二季度	二零一九年 第三季度
金屬價格						
銅 (美元/磅)	2.96	2.43	2.63	3.00	2.74	2.60
金 (美元/盎司)	1,909	1,711	1,472	1,885	1,769	1,486
鉛 (美元/磅)	0.85	0.76	0.92	0.82	0.81	0.95
鉬 (美元/磅)	7.71	8.37	11.84	8.15	7.38	11.78
銀 (美元/盎司)	24.26	16.38	16.98	23.73	17.85	17.26
鋅 (美元/磅)	1.06	0.89	1.06	1.09	0.93	1.08

資料來源：鋅、鉛及銅：倫敦金屬交易所現金結算價；鉬：普氏能源資訊；金及銀：倫敦金銀市場協會。

銅、鋅及貴金屬的價格在九月季度時達到二零二零年的高位。儘管新冠病毒持續帶來多番威脅，惟中國成功藉管制措施擺脫困境，加上全球各國政府宣佈破紀錄的刺激經濟方案，顯示主要基本金屬消費國的最壞情況可能已過去。

在弱美元及庫存水平顯著下降的支持下，銅、黃金及銀的平均價格分別按季增長 22%、12% 及 49%。儘管與其他主要商品同樣受到新冠病毒對供應所造成的相關影響，但鉛的收盤價僅微升。中國創下破紀錄的汽車產量，消息對鉛價有利，惟在一定程度上受到西方經濟體據報於汽車產量及需求方面大幅減少所抵銷。

鋅乃上一季度表現最好的基本金屬，較六月季度收盤時上漲了 17%。該金屬目前較三月時的低位高出 45%。與銅一樣，鋅價格亦受惠於投資基金興趣，以及數個主要礦山的運營問題，及與新冠病毒相關的供應中斷。經濟刺激方案帶來進一步的支持，特別是中國的製造業活動及鋼鐵產量增長令需求增加。

由於 Espinar 市附近的示威活動，Las Bambas 的精礦運輸物流由七月二十日至八月九日受到暫時影響，部分貨物的海運亦受到影響。精礦運輸於八月十日恢復，並於九月初逐步達到滿負荷運行，使 Las Bambas 礦山的過剩精礦庫存不斷減少。自此，由礦山到港口的精礦物流繼續保持滿負荷運行，在 Matarani 的全部現有精礦均已裝載並穩定地運輸，惟港口偶爾出現洶湧巨浪導致若干輕微延誤發生。

自三月份以來，與新冠病毒相關的持續供應擾動導致銅精礦供應市場趨緊。因此，礦山與貿易商之間的業務以及中國冶煉廠採購的現貨加工及精煉費用仍然有利地低於年度基準合約條款。

鋅及鉛精礦的現貨加工費在九月季度繼續下降，原因是該等商品的精礦市場依然緊張。多個拉丁美洲的礦山發生運營問題以及為應對新冠疫情而實施新限制，令部分全球最大的鋅及鉛礦出現產量不足情況，加上許多中國冶煉廠為冬季（期間多座大型國內礦山亦會關閉）增加庫存而產生的季節性需求增多，該等因素使現貨加工費一直面臨下行壓力，這對礦山仍然非常有利，現貨加工費遠低於年度基準水平。誠如下文所詳述，Dugald River 及 Rosebery 於整個第三季度均保持穩定生產，令鋅和鉛精礦的付運能夠順利進行，並符合付運日程和對客戶的承諾。

臨時定價

下表載列於二零二零年第三季度末已出售但維持臨時定價的合金屬量概要，以及預期釐定最終平均定價的月份。

	二零二零年十月一日待定價			總計
	二零二零年十月	二零二零年十一月	二零二零年十二月	
銅（噸，電解銅和銅精礦含銅）	26,795	16,645	13,351	56,791
金（盎司）	8,621	4,414	2,807	15,842
鉛（噸）	3,987			3,987
鉬（磅）	323,782	509,991	353,183	1,186,956
銀（盎司）	797,901	469,378	210,616	1,477,895
鋅（噸）	12,749	8,776	4,334	25,859

運營

LAS BAMBAS

	LAS BAMBAS				
	二零二零年 第三季度	二零二零年 第三季度 相比 二零一九年 第三季度	二零二零年 第三季度 相比 二零二零年 第二季度	年初至今	二零二零年 年初至今 相比 二零一九年 年初至今
銅（噸）	84,086	-13%	44%	215,783	-24%
鉬（噸）	1,180	153%	115%	1,853	20%

第三季度表現

在秘魯，應對新冠疫情的全國緊急狀態仍然生效，預計至少持續到十月三十一日。儘管一連串的管制措施已放寬，但秘魯以至整個南美的新冠病毒病例數量相當高，繼續對可用勞動力造成影響。特別的是礦山及當地社區缺乏無新冠病毒的安全住所，使營運恢復工作持續延誤，尤其是於礦山計劃合規、維護、勘探及社區工作方面。

季內銅產量達至 84,086 噸，反映管制措施放寬。銅產量較二零二零年第二季度增長了 44%，但由於受到持續的新冠病毒有關限制所影響，仍低於去年同期。

期內，礦山勞動力的平均水平為 65% 至 80%，較二零二零年六月季度，採礦量增加 64%，選礦處理量增加 29%，加上已處理礦石品位提升 9%，令按期表現得以改善，惟品位仍較去年同期低。此乃部分由於可用勞動力減少，故須集中於可開採的礦石，從而無可避免地調整採礦次序所致。經歷了第二季度欠佳業績後，更有利的礦石特性亦令到回收率提高。

隨著於二零一九年開始及於二零二零年六月完成的去瓶頸工作成功進行及持續達產，鉬產量於第三季度大幅增長。

誠如早前所述，南部道路走廊沿線距離 Las Bambas 大約 260 公里的 Espinar 市附近發生與 Las Bambas 無關的示威，導致精礦卡車運輸由七月二十日至八月九日暫停。自八月十日起，卡車運輸逐漸回復至正常水平，並自九月初起一直維持滿負荷產能。於暫停期間，礦山的精礦庫存增加，但自交通回復正常後已逐漸減少。於九月三十日，約 47,000 噸銅金屬仍留在礦山。按目前進度計算，預期將於二零二一年第一季度完全清除。

Tuntuma 社區及 Ccollana 社區於二零二零年十月十七日於距離 Las Bambas 礦 200 公里處封堵道路，但該事件並未對降庫存之計劃造成影響。與社區成員的和平協議已迅速達成，卡車運輸已於 10 月 23 日恢復。

儘管面對新冠病毒限制，本公司仍繼續與南部道路走廊沿線上的社區及中央政府進行建設性對話，以探討現時精礦運輸的可持續的替代解決方案。與此配合，秘魯交通部於九月下旬宣佈將位於 Apurímac 地區內南部道路走廊沿線一段長 131 公里的道路維修、改善及抑塵工程合約授出，該段道路用作運輸 Las Bambas 的精礦。

全年展望

由於新冠病毒的不確定性及其對 Las Bambas 營運造成的影響，MMG 於二零二零年四月十三日撤回 Las Bambas 二零二零年指導。

誠如上文所述，在礦山及當地社區可使用的無新冠病毒的安全住所有限，故持續影響礦山活動，尤其是著重開採較易部位的礦石的礦山，一些計劃中的維護及剝採活動因而受到阻礙。秘魯更廣泛社區出現新冠病毒感染個案蔓延情況，意味著營運仍存在高度不確定性。雖然如此，通過在礦山及 Challhuahuacho 市實施經改善的檢測及安全守則，加上持續進行擴充可動用無新冠病毒的安全住所的工作，本公司目前預期 Las Bambas 可於二零二零年生產 305,000 至 315,000 噸銅精礦含銅，平均 C1 成本為 0.95 至 1.00 美元/磅。

至於 Chalcobamba 礦坑的開發，目前仍以於二零二零年年底前取得正式許可為目標。儘管如此，新冠疫情繼續影響本公司在該地區進行社區互動。因此，礦坑實質性開拓及首批礦石出產預計將在二零二一年上半年實現。惟來自 Chalcobamba 的礦石品位較高，原以此彌補 Ferrobamba 的礦石品位下降的情況，Chalcobamba 的開發延誤將影響原先預期的二零二一年產量，許多原定計劃於二零二零年進行的過渡活動現時須推遲至下年。二零二一年的採礦計劃及財政預算工作仍正進行中。

KINSEVERE

	KINSEVERE				
	二零二零年 第三季度	二零二零年 第三季度 相比 二零一九年 第三季度	二零二零年 第三季度 相比 二零二零年 第二季度	二零二零年 年初至今	二零二零年 年初至今 相比 二零一九年年初 至今
電解銅（噸）	18,022	-3%	-2%	54,528	15%

第三季度表現

Kinsevere 於二零二零年第三季度生產了 18,022 噸電解銅，與去年同期及二零二零年六月季度大體一致。

採礦量較二零二零年六月季度增加約 47%，並預期採礦活動將暫時中斷（詳情見下文）。然而處理量較過往期間輕微下跌(2%)，主要由於技術問題令磨機的給料臨時中斷。該問題，加之已處理礦石品位由於第三方及庫存礦石的質量較預期為低而略有下降之問題，導致電解金屬產量輕微下跌。該等因素的負面影響繼續被第二季度實施完成的工藝改進措施後出現的回收率的持續提升所抵消。

全年展望

在九月，Kinsevere 的採礦活動暫時中斷。此正值與 MCSC 訂立的 Kinsevere 採礦服務合約完結，同時通常會影響採礦量的兩季即將到來。此決定將不會對礦石處理量造成影響，乃由於手頭上的大量庫存足以維持予選礦廠的穩定供應，直至二零二一年第二季度恢復採礦活動為止。Kinsevere 二零二零年指導亦不受此決定所影響，電解銅產量預期為 68,000 噸至 75,000 噸之間，而 C1 成本為每磅 1.80 美元至 1.95 美元。然而，在未來可能通過處理硫化礦回復至目前生產水平之前，礦石品位下降及氧化礦資源枯竭預期將令未來年限的產量減少。

採礦活動暫停將可減省成本及方便進行其他礦山優化工程，亦為優化採礦計劃以支持向硫化礦開採及加工的潛在轉變提高了靈活性，惟須視乎 MMG 董事會批准 Kinsevere 後續開發階段而定。本公司繼續評估延長 Kinsevere 年限的方案，並正就有項目的後續開發進行可行性研究。預期將於二零二零年底之前就該項目作出決定。倘項目得以開展，將包括在現有氧化礦生產線旁增加硫化礦和鈷生產線。此舉將使大量的硫化銅資源得以開發利用，提高工藝流程的靈活性，並將鈷引入 MMG 的產品組合。

DUGALD RIVER

DUGALD RIVER					
	二零二零年 第三季度	二零二零年 第三季度 相比 二零一九年 第三季度	二零二零年 第三季度 相比 二零二零年 第二季度	二零二零年 年初至今	二零二零年 年初至今 相比 二零一九年 年初至今
精礦含金屬量					
鋅 (噸)	46,081	-3%	6%	125,258	3%
鉛 (噸)	6,401	11%	15%	16,247	-1%

第三季度表現

Dugald River 於本期間生產鋅精礦含鋅 46,081 噸及鉛精礦含鉛 6,401 噸，較二零二零年六月季度分別增加 6% 及 15%。

添置新設備及上半年開拓新運營區所帶來的持續益處，使礦山持續成功達產。月開採礦石量於七月及八月達到新高，本季度產量亦創新紀錄。

選礦量較二零二零年第二季度少約 5%，較去年同期少 11%，主要由於礦山根據其調整后的較少次數但較長時間的維修策略，進行了需時更長的停機檢修。此方法對季度產量的影響部分被鋅礦石品位較過往期間增長 9% 所減輕。自年內首個季度實施研磨改善流程起，回收水平持續改善，進一步抵消選礦量下跌的影響。較高的回收率將繼續幫助抵消鋅礦石品位低於原先預期的影響，預期該影響將在未來若干期間內持續。第三季度鉛的產量增加亦由於品位提升所致。

全年展望

Dugald River 預計於二零二二年前實現可持續的年採礦能力兩百萬噸，並以鋅產量接近每年 20 萬噸為目標。本公司對與此目標可以達成並在未來可延續感到樂觀。近期由於近礦鑽探計劃取得初步正面成果，在相對較淺的位置發現較預期為闊的鋅礦體，此觀點亦得以支持。此工作具備支持延長礦山年期及／或擴大該運營的潛力，其進一步詳情將於取得結果時提供。

MMG 維持其現時 Dugald River 二零二零年指導，即生產鋅精礦含鋅 170,000 噸至 180,000 噸，C1 成本為 0.70 美元至 0.75 美元／磅。

ROSEBERY

	ROSEBERY				
	二零二零年 第三季度	二零二零年 第三季度 相比 二零一九年 第三季度	二零二零年 第三季度 相比 二零二零年 第二季度	二零二零年 年初至今	二零二零年 年初至今 相比 二零一九年年初 至今
精礦含金屬量					
鋅 (噸)	15,525	-27%	-6%	49,419	-19%
鉛 (噸)	6,353	13%	24%	17,140	-3%
銅 (噸)	361	-4%	3%	1,097	2%

第三季度表現

Rosebery 於二零二零年第三季度生產鋅精礦含鋅 15,525 噸及鉛精礦含鉛 6,363 噸。

有關當局現已批准在受二零一九年地震影響的區域恢復採礦，可大幅提高採礦及進入運營區域的靈活性。因此，礦石產量較六月季度增加 12%，期內選礦量因而增加 11%。

高處理量有助降低鋅礦石品位下降及回收率較低的影響。鋅礦石品位長期下降反映目前運營地區深部的礦體性質，由於部分較高品位的回採面作業延遲至年內較後時間進行，此問題於二零二零年九月季度內進一步受到影響。低回收率乃由於給礦酸鹼度上升所致。

鉛產量為 6,353 噸，較去年同期及二零二零六月季度大幅增加 13% 及 24%。除處理量增加外，亦受惠於鉛品位及回收率大幅增加。

全年展望

Rosebery 的資源擴展鑽探正持續進行，結果繼續顯示資源進一步延展的潛力。本公司繼續就延長礦壽命的方案及可持續的長期尾礦管理方案進行研究。

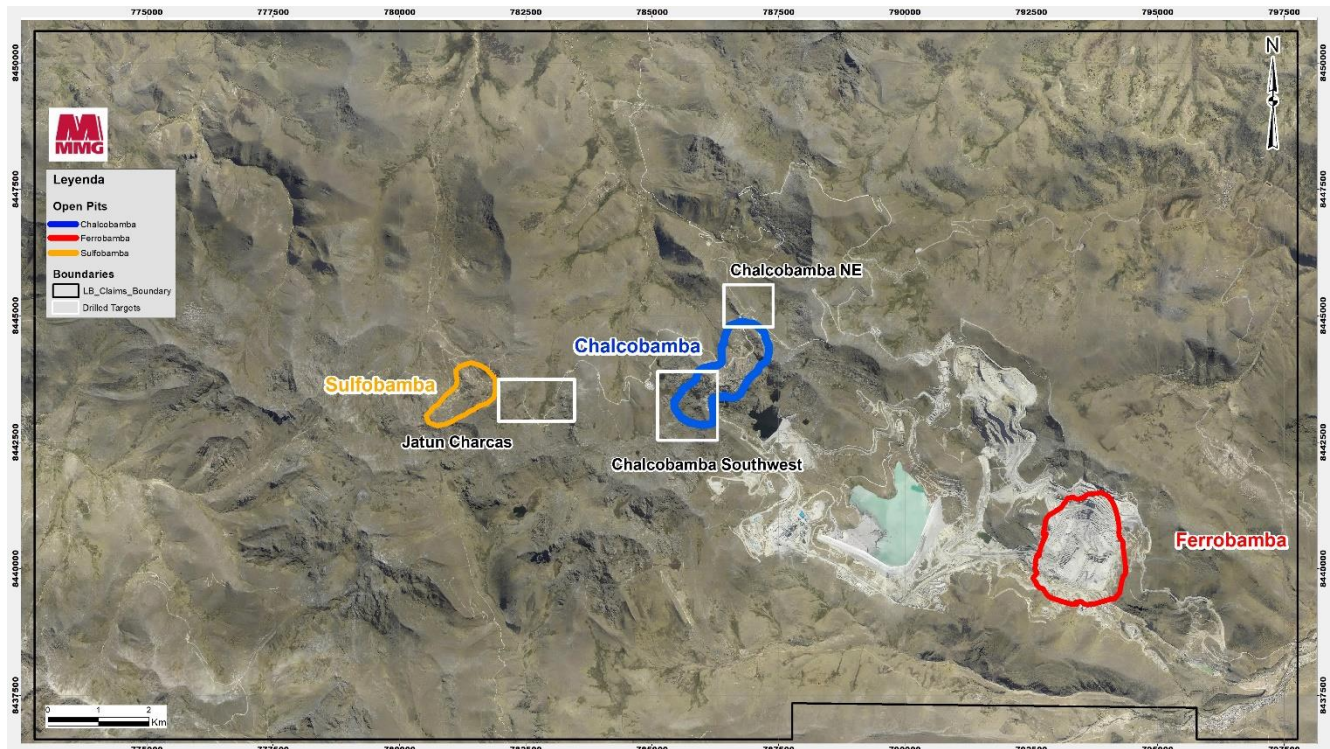
MMG 維持其現有 Rosebery 二零二零年產量指導，即生產鋅精礦含鋅 55,000 噸至 65,000 噸，C1 成本為 0.05 美元至 0.10 美元/磅，此為貴金屬副產品的重要貢獻及進行中的效率提升工作所致。此指導成本較原本的 0.20 美元至 0.30 美元/磅的指導成本有顯著下降。

地質科學及勘探發現

已進行鑽探工作的地方包括位於秘魯的 Las Bambas 礦山，以及在 Kinsevere 礦山半徑約 50 公里範圍內 (RAD50) 所發現並圈定的周邊氧化銅礦床。本季度內本公司的主要勘探工作的重點概述如下。

LAS BAMBAS

第三季度的鑽探速度受新冠疫情相關的住所限制而放緩。然而，Las Bambas 的水文地質、岩土工程和以查驗評估為目的之持續鑽探繼續取得積極成果。Las Bambas 的鑽探工作目前僅限於小部分獲許可的鑽探平台進行，預期於年底前獲准於更多地點進行。此舉將促使在 Chalcobamba 西南方補充鑽探工程佈置達到查明和控制級間隔，且當工地可容納額外鑽探人員時能為該等位於地表土地的勘探目標提供更大靈活性。

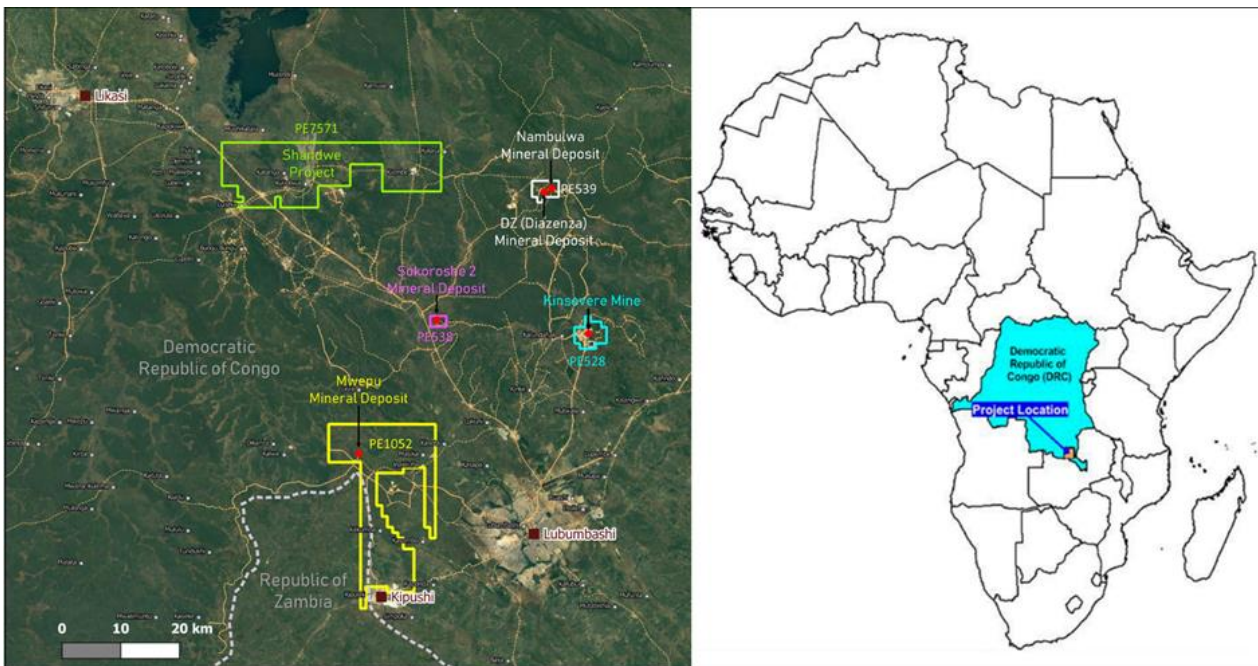


Chalcobamba 西南區的鑽探繼續進行，該地區緊鄰目前 Chalcobamba 礦石儲備坑的西南方。黏性強及品位較高的銅矽卡岩(>1%銅)位於向東西延伸及輕微向南方下沉的淺層未礦化閃長岩侵入以下。第三季度內已完成了五個鑽洞共 1,617 米。該鑽探工作的樣本製備及檢驗正在進行。

Jatun Charcas 的三個鑽洞共 843 米已完成，該地區位於 Chalcobamba 礦床西南偏南約 4 公里處。在 Sulpobamba 礦床東面的 Ferrobamba 石灰岩中一個重疊 IP 極化、電磁測量電導率和重力異常區域已進行鑽探。Chalcobamba 東北區的三個鑽洞共完成了 1,236 米鑽探，該地區緊鄰 Chalcobamba 礦石儲備坑的東北方。在出現矽卡岩交換作用的鑽探工作地點發生的 Ferrobamba 石灰岩蝕變和重力異常有關。Jatun Charcas 及 Chalcobamba 東北區鑽探工作的分析工作有待進行。

剛果

於二零二零年第三季度，勘探活動集中於完成 Nambulwa 的水文地質鑽探計劃及在 Shandwe 開始試驗 RC 鑽探計劃。



Nambulwa 的水文地質鑽探計劃已於季內完成，為季內工地活動畫上句號。季內已完成四個鑽洞共 415 米。計劃期間已鑽探合共九個鑽洞共 1,128 米。

在第三季度中期，試驗 RC 鑽探計劃已在 Kinsevere 西北方開展，作為 Shandwe 項目前期工作的一部分。透過結合地球化學、地球物理及地質分析及註釋所發現，Shandwe 項目由四個明顯且潛藏豐富的氧化銅（±鈷）目標所組成。早期成績令人鼓舞，因在數個鑽洞中已發現微量氧化銅礦物。鑽探計劃預期將於第四季度內完成，鑽探計劃所規劃的 5,300 米中有 3,385 米已完成。

公司最新消息

中期業績

MMG 於二零二零年八月十九日公佈其中期財務業績。於二零二零年首六個月，本公司錄得除稅後淨虧損 182.7 百萬美元，包括權益持有人應佔虧損 158.0 百萬美元。虧損乃主要受新冠疫情相關因素所影響，具體而言，為商品價格及銷量下降，尤其是 Las Bambas 礦山。

截至二零二零年六月三十日止六個月，MMG 淨債務增加 69.6 百萬美元。淨債務增加主要歸因於新冠疫情的不利影響，及社區行動對銷量、商品價格及最終對運營現金流所造成不利影響。

融資活動

於二零二零年九月四日，本公司宣佈，其已與國家開發銀行訂立為期三年的 85.0 百萬美元信貸融資。該三年期融資可於期內首兩年內提取，並可於借款人選擇的時間償還資金。已償還的資金無法再提取。

於十月十九日，本公司亦宣佈其附屬公司 Minera Las Bambas S.A. 已與國家開發銀行（國家開發銀行）、中國工商銀行澳門分行、中國銀行悉尼分行及中國進出口銀行訂立 800.0 百萬美元信貸融資。該融資可於三年內提取，且已償還的金額可再提取。

該等無抵押新融資實乃 MMG 的合作銀行展示強而有力的持續支持。由於商品價格近日有所回升，本公司並不預期須立即依賴此有關安排，惟將視之為於目前環境下審慎地增加集團的備用流動現金資源。

LAS BAMBAS 稅務更新

於十月十六日，本公司宣佈 MLB 收到一封來自秘魯稅務法院的通知，內容有關法院判決表示維持秘魯國家稅務管理監察局（National Superintendence of Tax Administration of Peru）（SUNAT）的評估，MLB 需要就二零一一年和二零一二年財政年度（Las Bambas 礦山的所有權仍屬於 Glencore plc 期間）支付約 185 百萬美元的增值稅（增值稅）、罰款及利息。

據該公佈所詳述，MLB 有意就裁決提出上訴，並知悉於秘魯司法系統進行上訴或需時多年方可達致解決。評稅金額涉及於二零一四年七月與 Glencore plc 就 Las Bambas 項目簽署的股份購買協議的交割前的期間。本公司或會根據該協議協定的彌償或保證索賠條款，要求 Glencore plc 賠償部分或全部應付金額。

本公司正在尋求進一步的建議及評估有關事宜的財務影響。

GLENCORE 訴訟最新消息

誠如先前所公佈，Glencore plc 與 MMG 的法律程序已於二零二零年七月二十一日在英格蘭及威爾斯高等法院展開，該法律程序有關 MMG 就 Minera Las Bambas S.A. 有關秘魯的「797 號法令」支付的若干稅款向 Glencore 作出彌償索賠。

本案件各方已按照保密及雙方均可接受的條款訂立和解協議。

MCK 訴訟最新消息

自剛果法院於九月重開後，MMG Kinsevere 與 Mining Company Katanga SARL (MCK) 在剛果的法律程序將繼續進行。然而，針對 MMG Kinsevere 若干資產的凍結令仍然生效。MMG 亦已展開針對 MCK 的仲裁程序，惟裁決可能直至二零二一年上半年若干時間才會定案。

MMG Kinsevere 及本公司認為該索賠毫無根據及投機取巧，且該索賠金額與合理可能蒙受的損失不成比例。MMG 計劃堅決反對該索賠。

資本性開支更新

本公司預計 2020 年全年資本性開支為 500 百萬美元至 550 百萬美元。其中邦巴斯有關部分為 450 百萬美元，包括資本化的採礦工程 200 百萬美元。該最新更新指導較本公司原給出的 2020 年資本性開支指導範圍減少 150 百萬美元，很大程度上反映了新冠疫情對邦巴斯資本性開發工作和其它工作效率的影響。如此前所述，邦巴斯的大部分資本性開支不可隨意取消，因此其中多數節支僅為暫時性。預計 2020 年全年折舊及攤銷費用約為 940 百萬美元。

- 完 -

公司資料

墨爾本辦事處

Level 23, 28 Freshwater Place Southbank
Victoria 3006, Australia
電話 +61 3 9288 0888

香港辦事處

香港九龍尖沙咀漆咸道南 79 號中國五礦大廈 12 樓 1208 室
電話 +852 2216 9688

通訊地址

GPO Box 2982, Melbourne, Victoria, 3001, Australia

五礦資源有限公司執行委員會

高曉宇，行政總裁兼執行董事
Ross CARROLL，首席財務官
李連鋼，執行總經理－澳洲運營及商務
Troy HEY，執行總經理－企業關係
魏建現，執行總經理－美洲運營

股份過戶登記處

香港中央證券登記有限公司
香港皇后大道東 183 號合和中心 17 樓

重要日期

二零二一年一月二十日－公佈第四季度生產報告*
詳情請聯絡以下公司事務部。

投資者及媒體查詢

Blake ERICKSEN

投資者關係總監
電話 +61 3 9288 9185
手機 +61 475 804 341
電郵 InvestorRelations@mmg.com

Andrea ATELL

公司事務總監
電話 +61 3 9288 0758
手機 +61 476 830 491
電郵 CorporateAffairs@mmg.com

中文：

Sandra GUAN

利益相關方關係總經理
電話 +852 2 216 9608
手機 +852 6390 8613
電郵 ChinaRelations@mmg.com

*可予更改

本報告中斜體的數字表示該數字自先前報告以來已經調整。

附錄一 二零二零年指導

指導概要		
	二零二零年指導	二零一九年實際
Las Bambas*		
銅 - 產量	305,000 至 315,000 噸	382,518 噸
銅 - C1 成本	0.95 至 1.00 美元 / 磅	0.99 美元 / 磅
Dugald River		
鋅 - 產量	170,000 至 180,000 噸	170,057 噸
鋅 - C1 成本	0.70 至 0.75 美元 / 磅	0.70 美元 / 磅
Kinsevere		
銅 - 產量	68,000 至 75,000 噸	67,935 噸
銅 - C1 成本	1.80 至 1.95 美元 / 磅	2.24 美元 / 磅
Rosebery		
鋅 - 產量	55,000 至 65,000 噸	83,463 噸
鋅 - C1 成本	0.05 至 0.10 美元 / 磅	0.20 美元 / 磅

* 由於新冠疫情對秘魯運營的影響持續不明朗，因此於二零二零年四月十三日撤回 Las Bambas 的原二零二零年指導。

附錄一產量

LAS BAMBAS								
		截至該月止季度					年初至今	
		二零一九年 九月	二零一九年 十二月	二零二零年 三月	二零二零年 六月	二零二零年 九月	二零二零年 九月	二零一九年 九月
已開採礦石 - 銅	噸	13,433,089	10,934,016	9,600,874	10,734,366	17,547,304	37,882,544	40,719,600
已處理礦石 - 銅	噸	13,683,455	12,785,623	9,898,899	9,815,438	12,643,970	32,358,307	38,497,748
廢石開採量	噸	39,303,433	34,907,342	35,696,212	30,803,477	36,191,289	102,690,978	93,379,634
銅								
已開採礦石 - 品位	%	0.80	0.91	0.87	0.70	0.68	0.78	0.81
已處理礦石 - 品位	%	0.81	0.87	0.84	0.70	0.76	0.76	0.83
回收率	%	87.9	89.4	87.8	85.6	87.9	87.2	87.7
生產								
銅精礦	噸	247,882	261,513	199,411	179,692	244,328	623,431	732,617
品位	%	39.13	38.13	36.77	32.49	34.42	34.61	38.60
含量	噸	96,990	99,702	73,319	58,378	84,086	215,783	282,815
銷售								
精礦總銷量	噸	198,477	271,784	217,013	179,394	229,626	626,033	581,513
已銷售產量中應付金屬量	噸	72,219	100,435	76,262	58,373	76,037	210,672	212,483
金及銀								
已銷售產量中應付金屬量 - 金	盎司	21,889	31,840	24,654	14,944	15,455	55,053	59,600
已銷售產量中應付金屬量 - 銀	盎司	1,042,736	1,486,314	1,146,899	729,607	964,886	2,841,392	3,095,400
鉬								
生產								
鉬精礦	噸	1,015	526	273	1,156	2,461	3,890	3,266
品位	%	45.98	45.79	45.55	47.41	47.97	47.63	47.21
已生產總金屬量	噸	467	241	124	548	1,180	1,853	1,542
銷售								
已銷售總產量	噸	1,307	775	200	539	2,056	2,795	3,194
已銷售產量中應付金屬量	噸	612	354	93	252	982	1,327	1,512

KINSEVERE								
截至該月止季度							年初至今	
		二零一九年 九月	二零一九年 十二月	二零二零年 三月	二零二零年 六月	二零二零年 九月	二零二零年 九月	二零一九年 九月
已開採礦石 - 銅	噸	607,922	708,505	383,158	625,164	917,287	1,925,609	1,753,532
已處理礦石 - 銅	噸	623,533	632,321	565,148	628,813	613,888	1,807,849	1,722,954
廢石開採量	噸	5,307,732	3,913,258	2,355,250	3,480,273	2,937,685	8,773,208	13,111,104
銅								
已開採礦石 - 品位	%	2.50	2.87	2.87	2.66	2.28	2.52	2.24
已處理礦石 - 品位	%	3.06	3.39	3.35	3.15	3.03	3.17	2.91
回收率	%	96.4	94.7	94.0	95.5	95.8	95.1	96.0
生產								
已生產總金屬量 - 電解	噸	18,495	20,438	18,207	18,298	18,022	54,528	47,497
銷售								
已銷售總產量 - 電解	噸	17,804	20,083	17,874	18,036	17,650	53,560	45,243
已銷售產量中應付金屬量 - 電解	噸	17,804	20,083	17,874	18,036	17,650	53,560	45,243

DUGALD RIVER								
		截至該月止季度					年初至今	
		二零一九年 九月	二零一九年 十二月	二零二零年 三月	二零二零年 六月	二零二零年 九月	二零二零年 九月	二零一九年 九月
已開採礦石	噸	494,443	513,169	462,570	483,165	541,796	1,487,530	1,340,707
已處理礦石	噸	542,703	546,738	443,378	504,255	481,540	1,429,173	1,428,831
鋅								
已開採礦石 - 品位	%	10.50	10.53	9.97	10.28	10.91	10.41	10.44
已處理礦石 - 品位	%	10.30	10.37	9.56	10.00	10.89	10.16	10.06
回收率	%	84.6	85.1	83.8	86.6	87.9	86.2	84.6
生產								
鋅精礦	噸	97,005	100,014	72,846	89,468	93,829	256,142	249,857
品位	%	48.76	48.24	48.74	48.81	49.11	48.90	48.75
含量	噸	47,296	48,247	35,505	43,672	46,081	125,258	121,810
銷售								
已銷售總產量	噸	90,059	100,007	83,429	95,636	88,723	267,787	240,290
已銷售產量中應付金屬量	噸	36,474	40,625	33,881	39,036	36,469	109,386	97,784
鉛								
已開採礦石 - 品位	%	1.67	1.86	1.63	1.71	1.94	1.77	1.78
已處理礦石 - 品位	%	1.65	1.87	1.55	1.69	1.95	1.73	1.72
回收率	%	64.3	66.1	62.2	65.3	68.2	65.5	66.7
生產								
鉛精礦	噸	9,588	11,758	7,622	10,395	11,488	29,504	27,464
品位	%	59.97	57.54	56.11	53.58	55.72	55.06	59.67
含量	噸	5,750	6,766	4,277	5,569	6,401	16,247	16,388
銷售								
已銷售總產量	噸	10,600	10,756	10,431	10,213	10,029	30,673	25,640
已銷售產量中應付金屬量	噸	6,042	6,023	5,735	5,234	5,366	16,335	14,267
銀								
已處理礦石 - 品位	克/噸	53.54	62.73	66.95	56.69	46.18	56.33	53.48
已銷售產量中應付金屬量	盎司	351,027	344,958	343,156	372,328	361,338	1,076,822	848,346

ROSEBERY								
		截至該月止季度					年初至今	
		二零一九年 九月	二零一九年 十二月	二零二零年 三月	二零二零年 六月	二零二零年 九月	二零二零年 九月	二零一九年 九月
已開採礦石	噸	257,342	276,624	221,522	237,379	265,771	724,672	755,883
已處理礦石	噸	256,572	262,329	234,415	238,232	264,427	737,074	767,687
鋅								
已開採礦石 - 品位	%	9.83	10.73	8.91	7.82	7.84	8.16	9.45
已處理礦石 - 品位	%	9.56	9.90	8.60	8.13	7.19	7.94	9.29
回收率	%	87.0	86.9	86.6	84.9	81.6	84.4	85.4
生產								
鋅精礦	噸	39,859	41,323	32,363	30,277	28,845	91,486	113,023
品位	%	53.52	54.61	53.93	54.30	53.82	54.02	53.88
含量	噸	21,332	22,566	17,452	16,442	15,525	49,419	60,896
銷售								
已銷售總產量	噸	39,501	32,440	31,744	35,796	29,771	97,312	115,400
已銷售產量中應付金屬量	噸	18,014	15,004	14,817	16,644	13,661	45,122	53,469
鉛								
已開採礦石 - 品位	%	3.27	3.53	3.31	3.19	3.54	3.35	3.11
已處理礦石 - 品位	%	3.02	3.28	3.20	3.23	3.27	3.24	3.04
回收率	%	72.7	79.2	75.5	66.6	73.4	71.9	76.0
生產								
鉛精礦	噸	9,344	11,320	9,155	8,613	10,148	27,916	28,997
品位	%	60.36	60.19	61.90	59.45	62.60	61.40	61.16
含量	噸	5,640	6,813	5,666	5,120	6,353	17,140	17,736
銷售								
已銷售總產量	噸	10,694	11,008	5,912	11,260	8,441	25,613	29,864
已銷售產量中應付金屬量	噸	6,081	6,298	3,426	6,498	4,812	14,737	17,392

		ROSEBERY (續)					年初至今	
		截至該月止季度						
		二零一九年 九月	二零一九年 十二月	二零二零年 三月	二零二零年 六月	二零二零年 九月	二零二零年 九月	二零一九年 九月
已開採礦石	噸	257,342	276,624	221,522	237,379	265,771	724,672	755,883
已處理礦石	噸	256,572	262,329	234,415	238,232	264,427	737,074	767,687
銅								
已開採礦石 - 品位	%	0.21	0.24	0.24	0.20	0.24	0.23	0.21
已處理礦石 - 品位	%	0.24	0.25	0.25	0.23	0.22	0.24	0.23
回收率	%	62.5	65.8	64.6	63.4	61.1	63.0	60.9
生產								
銅精礦	噸	2,381	2,339	2,143	2,019	2,085	6,247	6,557
品位	%	15.89	18.43	17.95	17.39	17.32	17.56	16.45
含量	噸	378	431	385	351	361	1,097	1,079
銷售								
已銷售總產量	噸	2,498	1,699	1,557	3,367	1,932	6,856	6,868
已銷售產量中應付金屬量	噸	402	296	271	584	316	1,171	1,119
其他金屬								
已處理礦石品位 - 金	克/噸	1.2	1.5	1.4	1.8	1.5	1.6	1.3
已處理礦石品位 - 銀	克/噸	95.2	113.2	113.4	125.8	120.7	120.0	100.3
回收率 - 金	%	21.4	22.3	23.6	22.7	23.0	22.9	24.4
生產								
金錠	盎司	3,650	4,450	3,026	4,837	4,664	12,528	12,814
含量 - 金	盎司	2,171	2,916	1,816	2,767	2,774	7,357	7,651
含量 - 銀	盎司	1,202	1,711	993	1,428	1,775	4,196	4,340
銷售								
已銷售金錠	盎司	4,088	4,061	3,447	2,426	6,369	12,242	12,790
所有已銷售產量中應付金屬量 - 金	盎司	7,254	7,095	5,980	11,604	9,949	27,533	21,526
所有已銷售產量中應付金屬量 - 銀	盎司	555,198	574,515	408,630	942,791	607,605	1,959,026	1,712,090