

香港交易及結算所有限公司及香港聯合交易所有限公司對本公佈的內容概不負責，對其準確性或完整性亦不發表任何聲明，並明確表示，概不就因本公佈全部或任何部份內容而產生或因倚賴該等內容而引致的任何損失承擔任何責任。



MMG LIMITED

五礦資源有限公司

(於香港註冊成立之有限公司)

(股份代號：1208)

截至二零二一年六月三十日止三個月之 第二季度生產報告

本公佈乃根據香港聯合交易所有限公司證券上市規則（上市規則）第 13.09 條及證券及期貨條例（香港法例第 571 章）第 XIVA 部下的內幕消息條文（定義見上市規則）而發出。

五礦資源有限公司（本公司或 MMG）董事會（董事會）欣然提供截至二零二一年六月三十日止三個月之第二季度生產報告。

隨文附奉該報告。

承董事會命
五礦資源有限公司
行政總裁兼執行董事
高曉宇

香港，二零二一年七月二十六日

於本公佈日期，董事會由八名董事組成，包括一名執行董事高曉宇先生；四名非執行董事國文清先生（董事長）、焦健先生、張樹強先生及徐基清先生；及三名獨立非執行董事 Peter William Cassidy 博士、梁卓恩先生及陳嘉強先生。

二零二一年第二季度生產報告

截至二零二一年六月三十日止三個月

	二零二一年 第二季度	二零二一年 第二季度 相比二零二 零年第二季 度	二零二一年 第二季度 相比二零二 一年第一季 度	二零二一年 年初至今	二零二一年 年初至今 相比二零二 零年年初至 今
電解銅（噸）					
Kinsevere	12,632	-31%	1%	25,123	-31%
總計	12,632	-31%	1%	25,123	-31%
銅（精礦含金屬量，噸）					
Las Bambas	80,241	37%	25%	144,642	10%
Rosebery	434	24%	-1%	872	18%
總計	80,676	37%	24%	145,514	10%
鋅（精礦含金屬量，噸）					
Dugald River	40,027	-8%	-18%	89,076	13%
Rosebery	18,110	10%	-6%	37,460	11%
總計	58,137	-3%	-15%	126,536	12%
鉛（精礦含金屬量，噸）					
Dugald River	4,281	-23%	-25%	9,956	1%
Rosebery	6,860	34%	2%	13,612	26%
總計	11,141	4%	-10%	23,567	14%
鉬（精礦含金屬量，噸）					
Las Bambas	1,570	186%	40%	2,693	301%
總計	1,570	186%	40%	2,693	301%

摘要

- 二零二一年第二季度可記錄總工傷事故頻率（TRIF）為每百萬工作小時1.53，而年初至今TRIF為1.17。
- MMG繼續應對新冠疫情，並採取廣泛檢測及健康控制措施。由於符合新冠病毒防控規程的安全住所增加，Las Bambas的平均勞動力水平達到正常水平約90%。所有其他礦山繼續按相對正常員工水平運作，且已實行經過強化的健康及安全措施。
- 總銅產量（電解銅加銅精礦含銅）為93,308噸，較第一季度上升21%，乃由於Las Bambas的採礦生產有所改善，礦石品位較高，以及Kinsevere的選廠表現穩定所致。
- 總鋅產量為58,137噸，較第一季度下降15%。產量減少乃由於暫時性的技術問題影響Dugald River的膏體充填運輸系統，以及六月按計劃進行停產維修所致。
- Las Bambas的道路運輸於六月季度基本未出現間斷，亦使現場的銅精礦含銅庫存得以進一步減少至13,000噸。庫存預期在八月前降至正常水平。

- 穩定的生產及商品價格大幅上升，帶動本公司於二零二一年上半年的相關財務表現優異。權益持有人應佔稅後淨利潤預期約為400百萬美元，二零二零年上半年權益持有人應佔稅後淨虧損為158百萬美元。
- 於二零二一年上半年，淨債務減少大約12億美元，乃由於穩健的營運現金流及於六月完成300百萬美元的股權發行所致。資產負債率由73%降至62%，正值MMG尋求邁進下一階段穩健有序增長之際，資產負債表得到大幅改善。
- 本公司早前曾預計，在2019年初次提交申請後，或將於今年上半年獲得開發Las Bambas的Chalcobamba礦坑的監管許可。然而，由於社區諮詢耗時冗長和行政上的延誤，以及受二零二一年國家選舉複雜因素影響，導致所需許可的審批有所延遲。
- 公司期待與秘魯新一屆政府以及Huancuarie社區合作以推進項目。項目之於秘魯經濟非常重要，並將為社會貢獻提供更多支持，為當地和區域社區帶來資金和商業機會。
- 鑒於獲得Chalcobamba許可的不確定性持續存在，Las Bambas 2021年銅產量目前預計將處於之前310,000噸至330,000噸指導範圍的低位。其他礦山的生產指導保持不變。在持續專注於成本控制措施下，Rosebery C1成本指導下降，其他礦山C1成本指導保持不變。
- 達成短期及中期增長目標仍為本公司的重心，包括Las Bambas的開發計劃、Kinsevere下一階段的發展以及主動積極審閱研究額外增長機會。

商品價格、市場營銷及銷售

	商品價格、市場營銷及銷售					
	季度－平均			季度－收盤		
	二零二一年第二 二季度	二零二一年第一 季度	二零二零年第二 二季度	二零二一年第二 二季度	二零二一年第一 季度	二零二零年第二 二季度
金屬價格						
銅（美元／磅）	4.40	3.86	2.43	4.26	4.01	2.74
金（美元／盎司）	1,815	1,796	1,711	1,760	1,688	1,769
鉛（美元／磅）	0.97	0.92	0.76	1.05	0.89	0.81
鉬（美元／磅）	14.28	11.32	8.37	18.95	11.05	7.38
銀（美元／盎司）	26.69	26.26	16.38	25.77	24.00	17.85
鋅（美元／磅）	1.32	1.25	0.89	1.34	1.27	0.93

資料來源：鋅、鉛及銅：倫敦金屬交易所¹現金結算價；鉬：普氏能源資訊；金及銀：倫敦金銀市場協會。

銅價及銅精礦市場

本季度平均銅價較二零二一年第一季度上升 14%。帶動銅價上升的因素包括寬鬆貨幣政策、全球經濟自新冠病毒疫情後復甦、美元疲弱以及交易所低庫存水平。倫敦金屬交易所每日正式結算價於五月十日創新高，達每噸 10,724.50 美元，而季度平均價格為每噸 9,697.06 美元，創自二零一一年第一季度以來的新高。然而接近季度結束時，聯邦公開市場委員會(FOMC)建議較預期提早加息，且中國宣佈將釋放戰略金屬儲備後，導致銅價自升勢中回吐，收市價每噸 9,385 美元較第一季度收市價高出 6%。

¹ 本報告所用倫敦金屬交易所數據已獲倫敦金屬交易所許可；倫敦金屬交易所並無參與亦毋須就有關該數據對任何第三方負上責任；且第三方不可進一步分發該數據。

第二季度的銅精礦市場疲弱，乃由於冶煉廠即將進入維修期以及來自拉丁美洲生產商的精礦供應增加。加工費於三月達到近十年來的最低水平後出現反彈。於六月末，冶煉廠針對可及時交付的幹淨精礦接受每噸 40 美元／每磅 4 美仙的加工費，仍遠低於年度水平的每噸 59.50 美元／每磅 5.95 美仙。

鋅及鉛價以及精礦市場

在投資者樂觀情緒及基本面推動下，鋅及鉛價於季內創三年高位。鋅在中國的生產因部分省份出現電力短缺而受阻，而在其他地區控制污染的壓力亦導致生產減少，鋅金屬現貨升水高以及倫敦金屬交易所及上海期貨交易所的鋅存貨減少，為鋅價帶來基本面支持。鋅季度均價為每噸 2,910 美元，較第一季度高出 6%。至於鉛市場，第一季度北半球極端寒冷天氣導致替換電池的需求上升及倫敦金屬交易所的鉛存貨於五至六月減少。鉛季度均價達到每噸 2,140 美元，較第一季度上升 5.4%。

受新冠病毒影響達到低位後，全球礦業生產正在恢復，而冶煉廠對鋅及鉛精礦的需求於第二季度仍然強勁，而現貨處理費用繼續以遠低於年度基準合約水平交易。金屬價格高企，刺激了冶煉廠增加金屬生產。印度及拉丁美洲分別佔全球鋅及鉛精礦產出量約 30% 及 20%，而新冠病毒在該等國家的風險可能再一次影響礦業生產，並導致冶煉廠有更迫切需求增加現貨精礦市場購買量。

臨時定價

下表載列於二零二一年六月底已出售但維持臨時定價的含金屬量概要，以及預期開出最終定價發票時釐定最終平均定價的月份。

	應付金屬量（待定價）				總計
	二零二一年七月	二零二一年八月	二零二一年九月	二零二一年十月	
銅（噸）	52,598	16,999	32,490	23,528	125,615
金（盎司）	9,920	3,006	2,914		15,841
鉛（噸）	1,056	2,445	2,753		6,254
鉬（磅）	568	447			1,014
銀（盎司）	825,893	316,583	381,029		1,523,505
鋅（噸）	12,848	133	4,299		17,279

*本報告所用倫敦金屬交易所數據已獲倫敦金屬交易所許可；倫敦金屬交易所並無參與亦毋須就有關該數據對任何第三方負上責任；且第三方不可進一步分發該數據。

運營

LAS BAMBAS

	LAS BAMBAS				二零二一年年初至今
	二零二一年第二季	二零二一年第二季	二零二一年第二季	二零二一年年初至今	
	度	度	度	度	度
	度	度	度	度	度
	度	度	度	度	度
	度	度	度	度	度
	度	度	度	度	度
精礦合金屬量					
銅（噸）	80,241	37%	25%	144,642	10%
鉬（噸）	1,570	186%	40%	2,693	301%

第二季度運營表現

Las Bambas 於第二季度生產了 80,241 噸銅精礦含銅，較二零二一年第一季度增加 25% 及較去年同期受到新冠病毒疫情爆發影響下的產量增加 37%。

採礦量大幅增加，材料總運輸量較二零二一年第一季度增加 11%，乃由於勞動力上升及設備生產力有所改善。入磨礦石品位由 0.63% 增加至 0.72%，乃由於第二季度的採礦活動主要集中於 Ferrobamba 礦坑的更高品位礦段。更為有利的礦石特質亦使平均回收率由第一季度的 84.5% 增至 87.0%。

鋁產量較第一季度增加 40% 至 1,570 噸。增加乃由於選廠在近期去瓶頸活動後持續改善以及較高入選鋁品位所致。

雖然秘魯「第三波」新冠病毒疫情持續蔓延，Las Bambas 的狀況仍然受到良好控制。公司繼續向地方社區提供健康支援，並繼續要求僱員及承包商嚴格遵守健康守則。由於符合新冠病毒防控規程的安全住所增加，礦山現場平均勞動力約達到正常水平的 90%。

有關社區及物流運輸的最新資料

Las Bambas 繼續與當地社區及政府緊密合作，以應對社區對於公共道路用於 Las Bambas 精礦運輸而產生的關切。

二零二一年第二季度的道路通行保障率較過往年度好，使得季內運輸時段延長，從而大幅減少精礦庫存水平。截至六月三十日，礦山庫存已減少至約 13,000 噸銅精礦含銅，相比之下，第一季度結束時為 37,000 噸，而高峰期超過 65,000 噸。庫存預期於八月達至正常水平。

有關 Las Bambas 精礦物流及其對地方發展的貢獻，以及其如何管理社會及社區參與的進一步資料，可參閱 www.wemineforprogress.com。

展望

二零二一年全年銅精礦含銅產量預期大約為 310,000 噸，即為指導範圍的低端。

本公司早前曾預計，在 2019 年初次提交申請後，或將於今年上半年獲得開發 Las Bambas 的 Chalcobamba 礦坑的監管許可。然而，由於社區諮詢耗時冗長和行政上的延誤，以及受二零二一年國家選舉複雜因素影響，導致所需許可的審批有所延遲。

公司期待與秘魯新一屆政府以及 Huancuarie 社區合作以推進項目。項目之於秘魯經濟非常重要，並將為社會貢獻提供更多支持，為當地和區域社區帶來資金和商業機會。

倘收到許可後，Las Bambas 將開始礦坑的實質開拓，投資提升開採車輛及設備，以及第三球磨機，在此支撐下，年產量將於中期增至平均大約 400,000 噸。

即使許可有延遲，但全年 C1 成本預期仍然介乎每磅 1.10 美元至 1.20 美元。與採礦和選礦處理量上升、因 Ferrobamba 礦坑深度增加而導致較長運輸距離有關的成本壓力將繼續被持續進行的成本及效率計劃所部分抵銷，從而確保 Las Bambas 仍為全球同等規模中成本最低的礦山之一。

KINSEVERE

KINSEVERE					
	二零二一年第二季	二零二一年第二季 度	二零二一年第二季 度	二零二一年年初至今	二零二一年年初至今
	二零二一年第二季	度	度	二零二一年年初至今	今
	度	相比二零二零年第二季	相比二零二一年第一季	今	相比二零二零年年初至今
電解銅 (噸)	12,632	-31%	1%	25,123	-31%

第二季度營運表現

二零二一年第二季度 Kinsevere 生產了電解銅 12,632 噸，與二零二一年第一季度及年初至今的生產計劃一致。

誠如先前所述，Kinsevere 採礦活動已於二零二零年第四季度暫停，而目前磨機的給料來自現有礦石庫存及第三方。電解銅產量較過往年度下降的主要因為庫存礦石品位較低。選礦廠表現強勁，較第一季度處理量增加 13%，回收率有所改善（96.5%對 95.5%），乃由於礦石的酸溶性銅(ASCu)含量較高及選礦廠表現穩定，抵銷了略低的礦石品位。

展望

與先前指導一致，二零二一年的電解銅產量預期介乎 50,000 至 60,000 噸，C1 成本則介乎 2.15 至 2.25 美元／磅。開採剩餘氧化礦資源預期將於二零二一年十二月季度內恢復，與二零二一年上半年處理較低品位的礦石庫存相比，應可提高平均入選礦石品位。

Kinsevere 下一階段開發，即過渡至開採及處理硫化礦石，正在進行中，項目團隊目前進行詳細設計工作，並預計項目於二零二一年餘下時間及二零二二年期間進入開發階段。此項目將可延長 Kinsevere 礦山年限，於未來年間恢復至較高的銅產量，並將鈷生產引入 MMG 的產品組合。此項目是否進行仍有待 MMG 董事會批准。鑒於持續進行的項目優化工作，預期將於二零二一年下半年就有關項目作出最終決定。

MMG 將繼續投資於區域勘探計劃，重點關注 Kinsevere 礦山營運周邊的新發現。

DUGALD RIVER

DUGALD RIVER								
	二零二一年 第二季	二零二零年 第二季	二零二一年 第二季 相比二零二零年 第二季	二零二一年 第一季	二零二一年 第二季 相比二零二一年 第一季	二零二一年 年初至今	二零二零年 年初至今	二零二一年 年初至今 相比二零二零年 年初至今
精礦含金屬量								
鋅 (噸)	40,027	43,672	-8%	49,049	-18%	89,076	79,177	13%
鉛 (噸)	4,281	5,569	-23%	5,675	-25%	9,956	9,846	1%

第二季度營運表現

第二季度 Dugald River 生產了鋅 40,027 噸，較第一季度下跌 18%。產量減少乃由於向選礦廠提供的礦石供應量減少，以及六月按計劃進行的停產檢修所致。礦石供應量減少乃由於南採場的短期限制，技術問題影響膏體充填運輸系統。此問題現已得到解決。磨礦處理量減少的負面影響被與貧化減少相關的入選鋅礦石品位升高因素（11.40%相對於第一季度的 11.02%）部分抵銷。

展望

與先前指導一致，Dugald River 二零二一年的鋅精礦含鋅產量預期介乎 180,000 至 190,000 噸。C1 成本指導 0.70 至 0.75 美元／磅亦維持不變，受惠於二零二一年現行的較低處理費用，惟部分被澳元兌美元匯率升值所抵銷。

Dugald River 繼續以實現可持續的年處理量兩百萬噸及鋅產量於二零二二年前達到每年 200,000 噸為目標。

ROSEBERY

	ROSEBERY							
	二零二一年 第二季度	二零二零年 第二季度	二零二一年 第二季度 相比二零二 零年第二季 度	二零二一年 第一季度	二零二一年 第二季度 相比二零二 零年第一季 度	二零二一年 年初至今	二零二零年 年初至今	二零二一年 年初至今 相比二零二 零年年初至 今
精礦含金屬量								
鋅 (噸)	18,110	16,442	10%	19,350	-6%	37,460	33,894	11%
鉛 (噸)	6,860	5,120	34%	6,751	2%	13,612	10,787	26%
銅 (噸)	434	351	24%	437	-1%	872	736	18%

第二季度營運表現

二零二一年第二季度 Rosebery 生產了鋅 18,110 噸、鉛 6,860 噸、銅 434 噸及金 11,891 盎司。按鋅當量計，總產量大約 43,641 噸，較第一季度高出大約 6%，主要由於選礦處理量增加以及來自鉛、銅及貴金屬副產品的貢獻增加。此抵銷了已開採鋅品位因採礦順序變動而降低的影響。

展望

與先前指導一致，MMG 預期於二零二一年生產鋅精礦含鋅 60,000 至 70,000 噸。然而，全年 C1 成本指導現預期大幅低於先前指導，為每磅負 0.20 美元至 0.00 美元。C1 預期降低乃由於較低處理費、持續有效的成本控制以及貴金屬副產品抵扣增加的共同影響。儘管長期品位下降並於深部營運，此強勁表現反映了本公司有效持續經營礦山、增加產出量以及降低生產成本的能力。

Rosebery 的資源擴展及近礦鑽探於二零二一年持續進行，結果繼續顯示資源及礦山有進一步延展的潛力。因此，本公司為支持延長礦山的壽命，在研究新尾礦儲存設施的建議選址和申請許可的同時，也在調查研究現有尾礦儲存設施增加短期容量的潛力。

地質科學及勘探發現

Las Bambas

於二零二一年第二季度持續的鑽探工作包括位於 Chalcobamba 西南區的近地表矽卡岩及斑岩銅礦體以及 Chalcobamba 及 Ferrobamba 的深入勘查。所有岩芯均已獲記錄，並且正在分析。該鑽探的分析結果將於稍後提供。

Chalcobamba 西南區

鑽探工作在 Chalcobamba 西南區繼續進行，Chalcobamba 西南區緊鄰目前 Chalcobamba 礦石儲備坑的西南方（見圖 1）。連貫的品位較高的銅矽卡岩位於向東西延伸及輕微向南方下沉的淺層未礦化閃長岩侵入以下。在第二季度已完成了五個鑽孔共 1,434 米進尺。正在進行鑽探工作的樣本預備及分析，並將於年內稍後時間匯報。

Ferrobamba 深部

在 Ferrobamba Deeps 已完成九個鑽孔共 3,340 米進尺。此鑽探工程用作測試目前在露天礦山開採的較高品位礦化的深度。目標礦化可能作為深化目前的露天礦山或提供礦石以作未來地下採礦活動之用。此鑽探工作的分析將於年內稍後時間匯報。

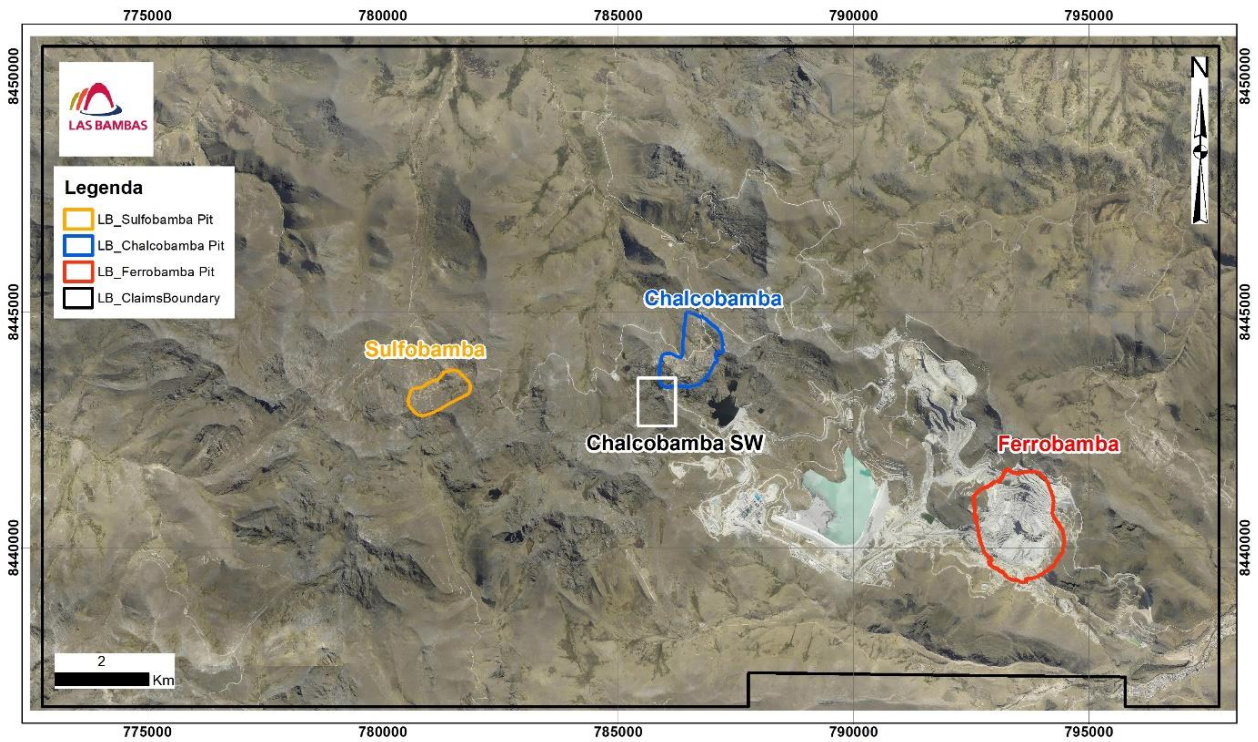


圖 1：Las Bambas儲量及資源量位置採礦特許權及 Chalcobamba 西南勘探區簡圖。

Kinsevere

於二零二一年第二季度，勘探活動繼續集中於開發 Kinsevere 礦山作業半徑範圍內的周邊氧化銅礦床，其可能適合在 Kinsevere 選廠進行經濟利用及加工。

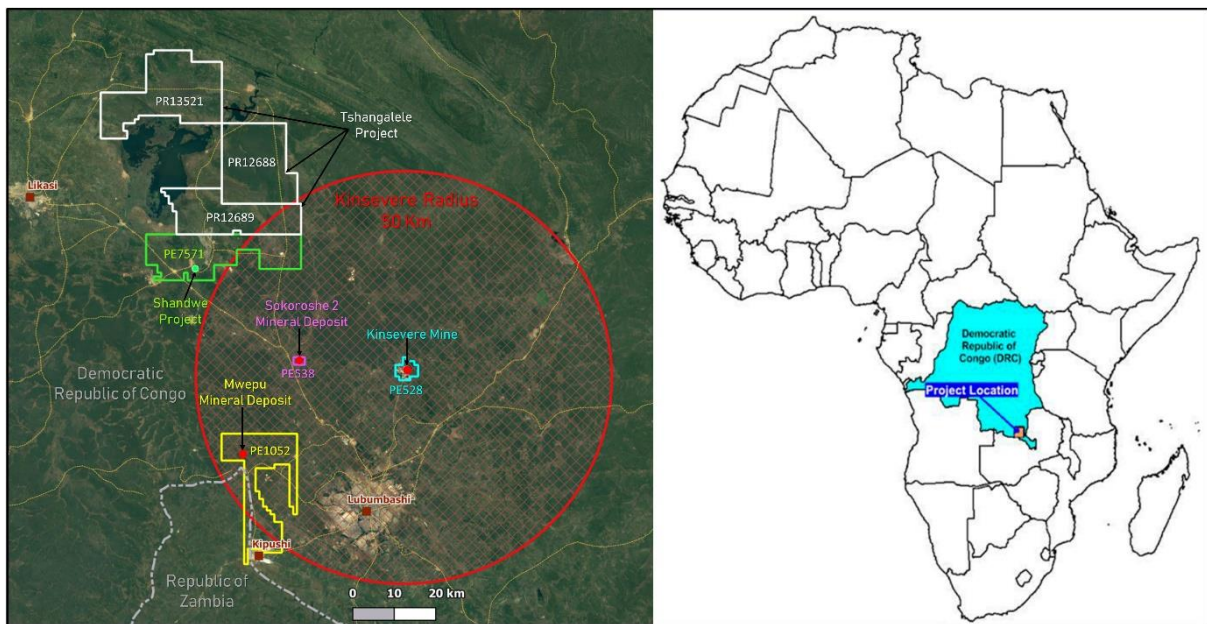


圖 2：二零二一年剛果項目的分佈地圖。

Sokoroshe II – PE538

已規劃 2,500 米的金剛石鑽探工作，以勾畫擁有豐富鈷的南部礦體的擴展，並預期可大幅增加 Sokoroshe II 整體銅及鈷礦產資源量。鑽探工作已規劃在二零二一年第三季度進行。

Mwepu – PE1052

二零二一年已規劃的勘探活動包括概略研究及 3,200 米金剛石鑽探計劃，以將推斷礦產資源量升級為控制礦產資源量。

Shandwe – PE7571

已規劃 4,000 米反循環鑽(RC)鑽探工作，以釐定礦化延伸及尋找較厚及高品位區域。

Tshangalele - PR13521、PR12688、PR12689

Tshangalele 區塊項目包括三個綠地勘探礦權區，已識別為具礦化氧化銅的潛力，乃由於礦區內解譯出羅安群地層 (Roan)。

於二零二一年第二季度，已完成土壤地質化學測量，且已收集 3,300 個土壤樣本，有待分析結果。已自先前的地質資料以及地質化學及地質物理數據中識別潛在目標。

Dugald River

季內，已完成 20,000 米地表鑽探計劃的現場準備工作。鑽探於五月尾開始，以就鋅及銅礦化區域調查 Dugald River 礦山南部礦權區的主板岩礦物層。迄今，在五個金剛石鑽孔中已鑽探進尺 3,355 米。所有鑽孔已貫穿主礦物層內硫化物的可變區域，該主礦物層包括磁黃鐵礦脈道及角礫岩連同低品位及分散閃鋅礦且有待分析。

年內地表計劃的餘下部分將集中於勘探礦山南部 3.5 公里地質趨勢當中鋅礦化區域的跡象。此等鑽孔的目標在於主板岩在結構上複雜的地區，以及鑽探目前鑽探計劃所遇到底品位閃鋅礦以下地方。將於組群 A 下方及組群 E 以北的推斷礦產資源量鄰近區域完成額外鑽探工作，稱為目標 F。

Rosebery

就二零二一年第二季度而言，入礦鑽探工作仍然集中於資源轉化及資源延伸。資源轉化計劃按預期進行，以 K 及 P 礦脈礦化為目標 (如圖 3 所示)。資源延伸計劃正在 V 南部及 JRS 礦脈進行 (如圖 3 所示)。報告期間，此等持續資源延伸計劃取得正面成果。北部深層目標即將開展額外資源延伸計劃 (如圖 3 所示)。該等計劃的目標為額外礦物向下延伸及延伸至過往已開採的區域的北面。

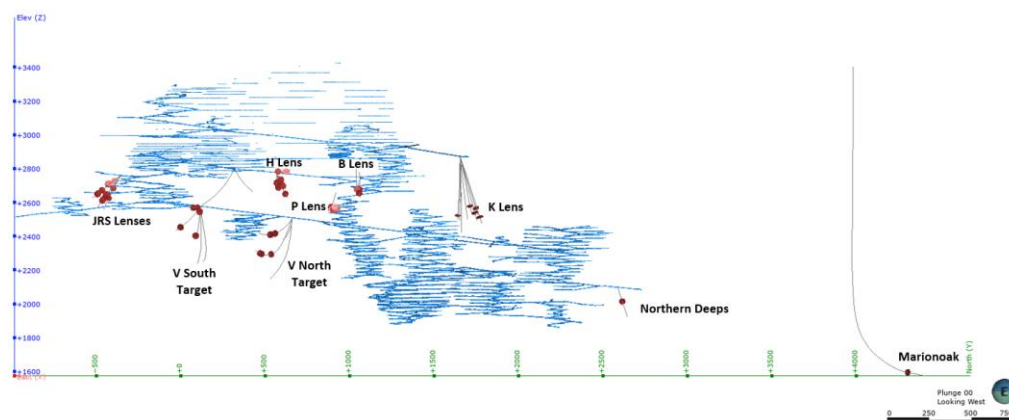


圖3: Rosebery礦山—西向，顯示礦脈位置及重大區間 (紅點)。

公司最新消息

MMG 新股配售

於二零二一年六月一日，MMG 推出新股配售（於二零二一年六月八日完成）。最終發售的 565 百萬股股份定價為每股 4.15 港元，較前日收盤價折讓 8.4 個百分點，來自全球長線投資者、現有投資者及多元策略投資者的需求強勁。

所得款項淨額約 300 百萬美元將為資產負債表帶來更大彈性，並進一步支持 MMG 策略以抓住出現的商機。

MMG 已成功完成過去十年來于香港聯交所進行的最大兩單金屬及採礦業再融資發行交易。最近的發售亦為自二零一八年九月以來最大的金屬及採礦業香港聯交所股權融資。此為二零二一年迄今最低折讓的金屬及採礦業香港聯交所再融資發行。

瑞士信貸及中信里昂為交易的聯合全球協調人，而瑞士信貸、中信里昂及中銀國際作為聯合配售代理。

正面盈利預告

於二零二一年七月十九日，MMG 宣佈截至二零二一年六月三十日止半年（二零二一年上半年），其預期將錄得權益持有人應佔稅後淨利潤約 400 百萬美元，相比截至二零二零年六月三十日止半年（二零二零年上半年）的權益持有人應佔稅後淨虧損為 158 百萬美元。

二零二一年上半年的預計業績來自相關經營狀況較二零二零年上半年有所改善，包括期內商品價格上漲及 Las Bambas 精礦含銅庫存減少。

本公司仍在落實本集團二零二一年上半年的財務業績。正面盈利預告公佈所載資料僅根據董事會作出的初步評估及可得資料，或會作出調整及變更。

銅及鋅對沖計劃

銅及鋅價在二零二一年上半年大幅上升後，MMG 在最近數月已執行了一系列商品對沖。鑑於本公司目前資產負債水平高企，對沖計劃主要用作風險管理工具，以保障業務目前所得強勁的自由現金流。該等工具大部分均有領式期權，即提供最低價格保障及在價格進一步上升時保留部分上行空間。該等對沖安排的詳情提供如下。

Las Bambas

Las Bambas 已對沖約 40% 二零二一年二月至十二月的銷售量。迄今，約 50,000 噸已按平均價格每磅 4.53 美元簽立固定價格掉期。此外，大約 70,000 噸已按領式期權對沖，平均下限價格為每磅 4.11 美元，而平均上限價格為每磅 4.94 美元。視乎現行市場條件，此對沖計劃仍然持續。

Kinsevere

本公司透過領式期權對沖 Kinsevere 二零二一年五月至十二月約 50% 的銷售量（大約 18,000 噸電解銅），平均下限價格為每磅 4.17 美元，而平均上限價格為每磅 5.03 美元。

Dugald River

Dugald River 透過領式期權對沖於二零二一年六月至十二月約 75% 的銷售量（大約 67,000 噸鋅），平均下限價格為每磅 1.20 美元，而平均上限價格為每磅 1.46 美元。

*本報告所用倫敦金屬交易所數據已獲倫敦金屬交易所許可；倫敦金屬交易所並無參與亦毋須就有關該數據對任何第三方負上責任；且第三方不可進一步分發該數據。

LAS BAMBAS 稅務更新

於二零二一年七月十三日，MMG 公告 Minera Las Bambas S.A. (MLB) 已收到二零一六年稅務年度總額為約 174 百萬美元的評稅通知（二零一六年評稅）。二零一六年評稅是基於二零一四年初步評稅、二零一四年補充評稅以及二零一五年評稅中 SUNAT 根據秘魯所得稅法作出相同的詮釋，即 MLB、MMG 及 MMG 之最終控股股東中國五礦集團有限公司（中國五礦）與貸方有關聯，乃由於(a)MLB、MMG 及中國五礦與中國政府；及(b)貸方與中國政府之間存在若干指稱的連繫所致。

MLB 不同意 SUNAT 就秘魯所得稅法所作的有關詮釋及應用。MLB 已就二零一四年初步評稅、二零一四年補充評稅及二零一五年評稅提出上訴，並亦有意就二零一六年評稅提出上訴，且在上訴得出決議之前不會向 SUNAT 支付所評稅金額。據我們所知，於秘魯司法系統進行上訴或需時多年方可達致解決。

鑒於 MLB 擬進行上訴及根據本集團稅務及法律顧問的意見，本公司不擬於綜合財務報表就任何評稅金額確認負債。

-完-

公司資料

墨爾本辦公室

Level 23, 28 Freshwater Place Southbank
Victoria 3006, Australia
電話 +61 3 9288 0888

香港辦公室

香港九龍尖沙咀漆咸道南 79 號中國五礦大廈 12 樓 1208 室
電話 +852 2216 9688

通訊地址

GPO Box 2982, Melbourne, Victoria, 3001, Australia

五礦資源有限公司執行委員會

高曉宇，行政總裁兼執行董事
Ross CARROLL，首席財務官
李連鋼，執行總經理－澳洲及商務
Troy HEY，執行總經理－企業關係
魏建現，執行總經理－美洲

股份過戶登記處

香港中央證券登記有限公司
香港皇后大道東 183 號合和中心 17 樓

重要日期

二零二一年八月十八日－中期業績公告
二零二一年八月十九日－中期業績電話會
詳情請聯絡以下公司事務部。

投資者及媒體查詢

Brent WALSH

公司發展總監
電話 +61 3 9284 4170
電郵 InvestorRelations@mmg.com

Maggie QIN

公司事務總監
電話 +61 3 9288 0818
電郵 CorporateAffairs@mmg.com

中文：

Sandra GUAN

利益相關方關係總經理
電話 +61 3 9288 0443
電郵 ChinaRelations@mmg.com

附錄一 指導

二零二一年指導概要		
	二零二一年指導	二零二零年實際
Las Bambas		
銅 - 產量	310,000 至 330,000 噸	311,020 噸
銅 - C1 成本	1.10 至 1.20 美元/磅	1.00 美元/磅
Dugald River		
鋅 - 產量	180,000 至 190,000 噸	177,704 噸
鋅 - C1 成本	0.70 至 0.75 美元/磅	0.70 美元/磅
Kinsevere		
銅 - 產量	50,000 - 60,000 噸	72,007 噸
銅 - C1 成本	2.15 - 2.25 美元/磅	1.81 美元/磅
Rosebery		
鋅 - 產量	60,000 - 70,000 噸	67,393 噸
鋅 - C1 成本	-0.20 - 0.00 美元/磅	0.01 美元/磅

附錄一 產量

		LAS BAMBAS							
		截至該月止季度			年初至今				
		二零二零年 六月	二零二零年 九月	二零二零年 十二月	二零二一年 三月	二零二一年 六月	二零二一年 六月	二零二零年 六月	
已開採礦石 - 銅	噸	10,734,366	17,547,304	20,117,301	13,850,211	19,476,861	33,327,072	20,335,240	
已處理礦石 - 銅	噸	9,815,438	12,643,970	12,826,088	12,206,629	12,914,029	25,120,658	19,714,337	
廢石開採量	噸	30,803,477	36,191,289	34,793,489	35,254,426	35,256,793	70,511,219	66,499,689	
銅									
已開採礦石 - 品位	%	0.70	0.68	0.71	0.57	0.63	0.60	0.78	
已處理礦石 - 品位	%	0.70	0.76	0.86	0.63	0.72	0.68	0.77	
回收率	%	85.6	87.9	86.5	84.5	87.0	85.9	86.8	
生產									
銅精礦	噸	179,692	244,328	269,420	196,436	240,113	436,549	379,103	
品位	%	32.49	34.42	35.35	32.78	33.42	33.13	34.74	
含量	噸	58,378	84,086	95,236	64,401	80,241	144,642	131,698	
銷售									
精礦總銷量	噸	179,394	229,626	277,498	216,773	287,918	504,691	396,407	
已銷售產量中應付金屬量	噸	58,373	76,037	93,594	70,426	95,055	165,481	134,635	
金及銀									
已銷售產量中應付金屬量 - 金	盎司	14,944	15,455	17,808	13,520	21,287	34,807	39,597	
已銷售產量中應付金屬量 - 銀	盎司	729,607	964,886	1,251,480	877,350	1,312,009	2,189,358	1,876,506	
鉬									
生產									
鉬精礦	噸	1,156	2,461	2,777	2,387	3,278	5,664	1,429	
品位	%	47.41	47.97	47.33	47.05	47.89	47.54	47.05	
已生產總金屬量	噸	548	1,180	1,315	1,123	1,570	2,693	672	
銷售									
已銷售總產量	噸	539	2,056	2,686	2,506	3,113	5,619	739	
已銷售產量中應付金屬量	噸	252	982	1,282	1,183	1,469	2,652	345	

KINSEVERE								
		截至該月止季度					年初至今	
		二零二零年 六月	二零二零年 九月	二零二零年 十二月	二零二一年 三月	二零二一年 六月	二零二一年 六月	二零二零年 六月
已開採礦石 - 銅	噸	625,164	917,287	0	20,075	0	20,075	1,008,322
已處理礦石 - 銅	噸	628,813	613,888	641,004	552,631	624,463	1,177,094	1,193,960
廢石開採量	噸	3,480,273	2,937,685	0	0	0	0	5,835,523
銅								
已開採礦石 - 品位	%	2.66	2.28	-	3.81	-	3.81	2.74
已處理礦石 - 品位	%	3.15	3.03	2.82	2.37	2.15	2.25	3.25
回收率	%	95.5	95.8	96.4	95.5	96.5	96.0	94.7
生產								
已生產總金屬量- 電解	噸	18,298	18,022	17,479	12,490	12,632	25,123	36,505
銷售								
已銷售總產量- 電解	噸	18,036	17,650	17,228	12,278	12,389	24,667	35,910
已銷售產量中應付金屬量 - 電解	噸	18,036	17,650	17,228	12,278	12,389	24,667	35,910

DUGALD RIVER								
		截至該月止季度				年初至今		
		二零二零年 六月	二零二零年 九月	二零二零年 十二月	二零二一年 三月	二零二一年 六月	二零二一年 六月	二零二零年 六月
已開採礦石	噸	483,165	541,796	495,458	449,772	434,985	884,758	945,735
已處理礦石	噸	504,255	481,540	529,499	501,149	399,805	900,954	947,634
鋅								
已開採礦石 - 品位	%	10.28	10.91	11.00	11.65	11.40	11.53	10.13
已處理礦石 - 品位	%	10.00	10.89	11.23	11.02	11.40	11.19	9.79
回收率	%	86.6	87.9	88.2	88.8	87.9	88.4	85.3
生產								
鋅精礦	噸	89,468	93,829	105,701	97,715	79,048	176,763	162,313
品位	%	48.81	49.11	49.62	50.20	50.64	50.39	48.78
含量	噸	43,672	46,081	52,446	49,049	40,027	89,076	79,177
銷售								
已銷售總產量	噸	95,636	88,723	103,878	89,069	98,125	187,195	179,065
已銷售產量中應付金屬量	噸	39,036	36,469	43,187	37,355	41,660	79,015	72,917
鉛								
已開採礦石 - 品位	%	1.71	1.94	2.22	1.86	1.79	1.82	1.67
已處理礦石 - 品位	%	1.69	1.95	2.22	1.81	1.73	1.78	1.63
回收率	%	65.3	68.2	64.8	62.5	61.9	62.2	63.9
生產								
鉛精礦	噸	10,395	11,488	14,378	10,267	7,675	17,942	18,017
品位	%	53.58	55.72	52.86	55.28	55.77	55.49	54.65
含量	噸	5,569	6,401	7,601	5,675	4,281	9,956	9,846
銷售								
已銷售總產量	噸	10,213	10,029	13,724	9,933	10,278	20,211	20,644
已銷售產量中應付金屬量	噸	5,234	5,366	6,966	5,091	5,318	10,409	10,969

ROSEBERY								
		截至該月止季度					年初至今	
		二零二零年 六月	二零二零年 九月	二零二零年 十二月	二零二一年 三月	二零二一年 六月	二零二一年 六月	二零二零年 六月
已開採礦石	噸	237,379	265,771	266,453	246,416	259,574	505,990	458,901
已處理礦石	噸	238,232	264,427	242,644	228,317	286,028	514,345	472,647
鋅								
已開採礦石 - 品位	%	7.82	7.84	8.75	8.67	7.20	7.92	8.34
已處理礦石 - 品位	%	8.13	7.19	8.77	9.88	7.55	8.58	8.36
回收率	%	84.9	81.6	84.5	85.7	83.9	84.8	85.8
生產								
鋅精礦	噸	30,277	28,845	33,578	36,629	33,472	70,101	62,640
品位	%	54.30	53.82	53.53	52.83	54.10	53.44	54.11
含量	噸	16,442	15,525	17,974	19,350	18,110	37,460	33,894
銷售								
已銷售總產量	噸	35,796	29,771	36,801	29,798	34,467	64,265	67,540
已銷售產量中應付金屬量	噸	16,644	13,661	17,048	13,619	15,566	29,185	31,461
鉛								
已開採礦石 - 品位	%	3.19	3.54	3.12	3.12	3.06	3.09	3.25
已處理礦石 - 品位	%	3.23	3.27	3.46	3.68	3.02	3.31	3.21
回收率	%	66.6	73.4	73.1	80.3	79.4	79.8	71.0
生產								
鉛精礦	噸	8,613	10,148	10,145	11,515	11,120	22,635	17,768
品位	%	59.45	62.60	60.45	58.63	61.70	60.14	60.71
含量	噸	5,120	6,353	6,133	6,751	6,860	13,612	10,787
銷售								
已銷售總產量	噸	11,260	8,441	12,227	6,606	16,486	23,092	17,172
已銷售產量中應付金屬量	噸	6,498	4,812	7,050	3,828	9,355	13,183	9,924

		ROSEBERY (續)						年初至今	
		截至該月止季度							
		二零二零年 六月	二零二零年 九月	二零二零年 十二月	二零二一年 三月	二零二一年 六月	二零二一年 六月	二零二零年 六月	
已開採礦石	噸	237,379	265,771	266,453	246,416	259,574	505,990	458,901	
已處理礦石	噸	238,232	264,427	242,644	228,317	286,028	514,345	472,647	
其他金屬									
已處理礦石 - 金	克/噸	1.8	1.5	1.6	1.6	1.6	1.6	1.6	
已處理礦石 - 銀	克/噸	125.8	120.7	128.7	129.8	119.7	124.2	119.7	
已處理礦石 - 銅	%	0.23	0.22	0.28	0.34	0.26	0.29	0.24	
生產									
貴金屬精礦	噸	2,019	2,085	2,576	2,580	2,497	5,077	4,162	
含量 - 銅	噸	351	361	440	437	434	872	736	
含量 - 金	盎司	5,690	5,024	4,929	4,241	5,211	9,451	10,126	
含量 - 銀	盎司	425,577	452,636	498,139	383,904	491,343	875,247	784,486	
金錠	盎司	4,837	4,664	5,484	4,433	8,360	12,793	7,864	
含量 - 金	盎司	2,767	2,774	3,279	2,372	4,864	7,235	4,583	
含量 - 銀	盎司	1,428	1,775	1,941	1,218	2,890	4,108	2,421	
銷售									
已銷售貴金屬精礦	噸	3,367	1,932	2,405	2,799	3,263	6,062	4,924	
已銷售金錠	盎司	2,425.84	6,368.74	4,416.34	4,811.76	7,056.84	11,868.60	5,873.10	
已銷售產量中應付 金屬量 - 銅	盎司	584	316	391	460	528	988	855	
已銷售產量中應付 金屬量 - 金	盎司	11,604	9,949	8,943	8,145	11,775	19,920	17,584	
已銷售產量中應付 金屬量 - 銀	盎司	942,791	607,605	783,856	534,252	945,005	1,479,257	1,351,421	