

Hong Kong Exchanges and Clearing Limited et The Stock Exchange of Hong Kong Limited n'assument aucune responsabilité quant au contenu de la présente annonce, ne font aucune déclaration quant à son exactitude ou à son exhaustivité et déclinent expressément toute responsabilité pour toute perte, quelle qu'elle soit, découlant de l'ensemble ou d'une partie du contenu de la présente annonce ou s'y rapportant.



MMG LIMITED

五礦資源有限公司

(Société à responsabilité limitée constituée à Hong Kong)

(CODE DES ACTIONS : 1208)

**RAPPORT DE PRODUCTION DU QUATRIÈME TRIMESTRE
POUR LE TRIMESTRE CLÔTURÉ AU 31 DÉCEMBRE 2021**

Cette annonce est faite conformément à la règle 13.09 des règles régissant la cotation des titres de la Stock Exchange of Hong Kong Limited (Règles de Cotation) et aux dispositions relatives aux informations privilégiées (telles que définies dans les règles de cotation) en vertu de la partie XIVA de l'ordonnance sur les titres et les contrats à terme (chapitre 571 des lois de Hong Kong).

Le conseil d'administration (Conseil) de MMG Limited (Société ou MMG) a le plaisir de fournir le Rapport de Production du Quatrième Trimestre pour le trimestre clôturé au 31 décembre 2021.

Ce rapport est annexé à la présente annonce.

Par ordre du Conseil d'Administration
MMG Limited
LI Liangang
PDG par intérim et Directeur Exécutif

Hong Kong, le 24 Janvier 2022

À la date de cette annonce, le Conseil d'Administration est composé de sept Administrateurs, dont un est un administrateur exécutif intérimaire, à savoir M. Li Liangang ; trois sont des administrateurs non exécutifs, à savoir M. Jiao Jian (président), M. Zhang Shuqiang et M. Xu Jiqing ; et trois sont des administrateurs non exécutifs indépendants, à savoir le Dr Peter William Cassidy, M. Leung Cheuk Yan et M. Chan Ka Keung, Peter.

RAPPORT DE PRODUCTION DU QUATRIÈME TRIMESTRE 2021

POUR LE TRIMESTRE CLOTURE AU 31 DÉCEMBRE 2021					
	4Q21	4Q21 VS 4Q20	4Q21 VS 3Q21	YTD21	YTD21 VS YTD20
Cuivre (cathode, tonnes)					
Kinsevere	11,223	-36%	-4%	48,017	-33%
Total	11,223	-36%	-4%	48,017	-33%
Cuivre (métal contenu dans le concentré, tonnes)					
Las Bambas	65,349	-31%	-18%	290,097	-7%
Rosebery	422	-4%	54%	1,567	2%
Total	65,771	-31%	-18%	291,665	-7%
Zinc (métal contenu dans le concentré, tonnes)					
Dugald River	42,869	-18%	-11%	180,313	1%
Rosebery	18,529	3%	38%	69,454	3%
Total	61,397	-13%	-1%	249,767	2%
Plomb (métal contenu dans le concentré, tonnes)					
Dugald River	4,919	-35%	-10%	20,361	-15%
Rosebery	6,269	2%	21%	25,053	8%
Total	11,188	-19%	5%	45,414	-4%
Molybdène (métal contenu dans le concentré, tonnes)					
Las Bambas	924	-30%	-33%	4,985	57%
Total	924	-30%	-33%	4,985	57%

POINTS CLÉS

- La Fréquence Totale des Blessures Enregistrables (TRIF) pour le quatrième trimestre 2021 était de 0,88 par million d'heures travaillées et de 1,09 pour l'année complète 2021. Cela représente une diminution de 21 % par rapport au TRIF de 1,38 pour l'année 2020.
- La production totale de cuivre (cathode de cuivre plus cuivre en concentré) de 339 682 tonnes pour l'ensemble de l'année 2021 était inférieure de 12 % à celle de 2020 en raison de faibles teneurs en minerai et de plus de 100 jours de barrages routiers communautaires à Las Bambas, ainsi que de faibles teneurs en minerai à Kinsevere alors que le site se prépare à la transition vers l'exploitation et le traitement du corps minéralisé sulfuré. La production totale de zinc de 249 767 tonnes sur l'ensemble de l'année 2021 était supérieure de 2 % à celle de 2020, en raison d'une production record à Dugald River et de performances minières et industrielles constantes à Rosebery.
- La production annuelle de Las Bambas en 2021 a été de 290 097 tonnes, soit 7% de moins qu'en 2020, en raison de teneurs moyennes inférieures et des barrages routiers communautaires qui ont conduit à une interruption complète des activités minières en décembre pendant environ deux semaines. Les barrages routiers ont été levés après une réunion conjointe des membres de la communauté, du gouvernement et de Las Bambas le 30 décembre 2021. La mine a depuis retrouvé sa pleine capacité en janvier 2022.
- La production annuelle de Kinsevere a été de 48 017 tonnes, soit 33 % de moins qu'en 2020 en raison de la suspension de l'activité minière. Cependant, la performance de l'usine de traitement est restée très forte avec un taux de récupération moyen accru pour l'année.
- Dugald River et Rosebery ont produit respectivement 180 313 tonnes et 69 454 tonnes de zinc en 2021. Sur une base d'équivalent zinc, la production de Dugald River a dépassé 200 000 tonnes pour la deuxième année consécutive et la production de Rosebery de 157 482 tonnes a été supérieure de 11 % à celle de 2020.
- Dugald River a conclu un contrat d'achat d'énergie solaire à long terme avec le fournisseur d'énergie APA Group. L'accord de desserte en énergie solaire permettra d'alimenter la mine de Dugald River en énergie renouvelable afin de réduire son empreinte carbone et de réaliser des économies immédiates sur les coûts énergétiques dès que l'approvisionnement commencera au début de 2023.
- M. Li Liangang a été nommé PDG par intérim de la Société et Administrateur Exécutif suite à la démission de Geoffrey Gao le 5 janvier ; M. Jiao Jian (Jerry) a été nommé Président de la société suite au départ de M. Guo Wenqing qui a démissionné de son poste de Président de la Société et d'Administrateur non Exécutif.

Perspectives pour 2022

- Sous réserve des permis et des approbations du gouvernement et des négociations avec la communauté, le développement de la mine de Chalcobamba à Las Bambas est prévu à partir de la mi-2022, suivi de la première production au cours du second semestre. En fonction de ce calendrier, la production de Las Bambas pour 2022 devrait être de l'ordre de 300 000 à 320 000 tonnes de cuivre en concentré. Les coûts C1 devraient se situer dans une marge de 1,30 à 1,40 USD/lb, sous l'effet conjugué des pressions inflationnistes et de facteurs ponctuels. Des niveaux de production plus élevés à partir de 2023 atténueront partiellement cette augmentation du C1 au cours des années suivantes.
- La production de cathodes de cuivre à Kinsevere pour 2022 devrait être de l'ordre de 45 000 à 50 000 tonnes. L'exploitation des réserves d'oxyde restantes devrait reprendre en Avril 2022, après la saison de pluie. Les travaux préliminaires pour le Projet d'Expansion de Kinsevere se poursuivent, en attendant l'approbation de la Société prévue pour le premier trimestre 2022. Le projet permettra d'augmenter la production de cuivre pour les années à venir et d'ajouter une production significative de cobalt au portefeuille de MMG.
- Dugald River devrait produire entre 170 000 et 190 000 tonnes de zinc sous forme de concentré de zinc et Rosebery devrait produire entre 55 000 et 65 000 tonnes de zinc sous forme de concentré de zinc en 2022.
- Le récent niveau d'infection par le COVID-19 de la variante Omicron a actuellement un impact sur la disponibilité des employés et des contractants sur tous les sites. Bien que les taux d'hospitalisation restent très faibles et que les protocoles d'hygiène, d'accès et de test aient été adaptés à la forte transmissibilité de la variante, des impacts sur la production restent possibles dans les semaines et les mois à venir.

PRIX, COMMERCIALISATION ET VENTE DES MATIÈRES PREMIÈRES

PRIX, COMMERCIALISATION ET VENTE DES MATIÈRES PREMIÈRES						
	MOYENNE TRIMESTRIELLE			CLÔTURE DU TRIMESTRE		
	Q4 2021	Q3 2021	Q4 2020	Q4 2021	Q3 2021	Q4 2020
Prix des métaux						
Cuivre (US\$/lb)	4.40	4.25	3.25	4.40	4.10	3.51
Or (US\$/oz)	1,795	1,789	1,875	1,820	1,736	1,891
Plomb (US\$/lb)	1.06	1.06	0.86	1.06	0.96	0.89
Molybdène (US\$/lb)	18.88	19.06	9.01	18.70	18.45	10.03
Argent (US\$/oz)	23.33	24.36	24.39	23.09	21.53	26.49
Zinc (US\$/lb)	1.53	1.36	1.19	1.65	1.37	1.24

Sources : zinc, plomb et cuivre : Prix de règlement au comptant du LME* ; Molybdène : Platts ; or et argent : LBMA.

Prix du cuivre et marché des concentrés de cuivre

Les prix de règlement officiels quotidiens à la LME ont atteint un sommet de 10 652 \$US/t le 19 Octobre 2021 et se sont établis en moyenne à 9 699 \$US/t au quatrième trimestre de 2021 (+3,5 % par rapport au trimestre précédent). La hausse des prix a été soutenue par une reprise de la demande, en particulier à l'extérieur de la Chine, ainsi que par des perturbations continues dans les mines et une forte baisse des stocks visibles.

Sur le marché des concentrés de cuivre, Freeport McMoRan et Jiangxi Copper ont, selon de nombreuses sources, réglé les négociations pour les frais de traitement et de raffinage (TC/RC) de 2022 à 65 USD/t et 6,5c/lb. Antofagasta et d'autres grands acheteurs chinois, dont Tongling Nonferrous Metals, China Copper et Jinchuan, auraient suivi cet accord. Ces prix représentent une augmentation de 9% par rapport aux niveaux de 2021 et constitueront la première hausse des TC/RC de référence.

Prix du zinc et du plomb et marché des concentrés

Le prix du zinc à la LME a augmenté de plus de 30 % en 2021, faisant du zinc la deuxième meilleure performance de tous les métaux de la LME pour l'année. Plusieurs facteurs sont à l'origine de ce prix du zinc historiquement élevé. Fondamentalement, le marché du métal de zinc a connu un déficit d'approvisionnement en 2021. Trafigura a annoncé en décembre qu'elle fermerait la fonderie de zinc de 160 ktpa de Nyrstar à Auby, en France, en raison des prix élevés de l'électricité. Cette annonce faisait suite à celle de Glencore, qui avait annoncé en novembre qu'elle mettait sa fonderie de zinc Portovesme (135 ktpa) en Italie en état d'entretien et de maintenance pour une durée indéterminée, également en raison des prix élevés de l'électricité. Ces annonces de fermeture de fonderies ont fait grimper le prix du zinc de manière significative au cours du trimestre de décembre, dans l'attente que les réductions de l'offre accentuent le déficit de l'offre de métal.

La demande de zinc est forte et les analystes prévoient que la demande s'accroîtra encore en 2022 avec la reprise économique. L'approvisionnement des mines a également été affecté, Boliden ayant suspendu la production de sa mine souterraine de zinc de Tara en Irlande (la plus grande mine de zinc d'Europe). Les protestations et les blocages dans les mines de zinc péruviennes continuent de mettre en évidence les risques liés à l'approvisionnement des mines en Amérique du Sud.

Le cours du plomb à la LME s'est également bien comporté en 2021, clôturant en hausse de 20 % sur l'année. Le prix du plomb continue d'être soutenu par les facteurs fondamentaux du métal, d'autant plus que le trimestre de décembre est traditionnellement la période saisonnière de pointe de la demande de plomb. Un certain nombre de mines de plomb au Pérou ont suspendu leur production au cours du trimestre de décembre en raison des barrages par des manifestants, ce qui a suscité des inquiétudes supplémentaires quant à l'approvisionnement des mines, le Pérou étant le cinquième plus grand producteur de plomb au monde. On s'attend à ce que le resserrement continu de l'offre de concentrés de plomb, la réduction de la production des fonderies de plomb (en raison de problèmes d'alimentation en électricité en Chine) et la baisse des stocks de plomb à la LME continuent de soutenir fondamentalement le cours du plomb.

Le marché des concentrés de zinc et de plomb est resté tendu au cours du trimestre de décembre. Les coûts de traitement du zinc ont continué à se négocier autour de 80 USD/t au cours du trimestre, des niveaux constants pour l'ensemble de la période 2021 et bien en dessous du niveau de référence annuel de 159 USD/t. Bien que les fermetures annoncées de fonderies en Europe aient entraîné la mise sur le marché d'une certaine quantité de concentré, l'impact

de ces fermetures a été compensé par les problèmes d'approvisionnement des mines en Europe et en Amérique du Sud, comme mentionné ci-dessus. La forte demande de zinc et de plomb et les prix élevés des métaux continueront à encourager les fonderies à augmenter leur production de métal, ce qui maintiendra la demande de concentrés déjà forte.

Tarification prévisionnelle

Le tableau suivant donne un aperçu du métal qui a été vendu mais dont le prix reste provisoirement inchangé à la fin du mois de décembre 2021 et le mois au cours duquel le prix moyen définitif devrait être fixé au moment de la facturation finale.

	Quantité de Métal Payable (QP d'Ouverture)				Grand Total
	Jan-22	Feb-22	Mar-22	Apr-22	
Cuivre (tonnes)	19,665	17,279	23,494		60,439
Or (onces)	1,498	3,335	2,919		7,752
Plomb (tonnes)	1,785	2,178	2,391		6,353
Molybdène (pounds)	602	108	45	46	801
Argent (onces)	191,265	317,388	401,406		910,059
Zinc (tonnes)	12,931	117	12,305		25,354

OPERATIONS

LAS BAMBAS

LAS BAMBAS					
	4Q21	4Q21 vs 4Q20	4Q21 vs 3Q21	YTD21	YTD21 VS YTD20
Cuivre (tonnes)	65,349	-31%	-18%	290,097	-7%
Molybdène (tonnes)	924	-30%	-33%	4,985	57%

Performance du quatrième trimestre et de l'année 2021

La production de cuivre de 65 349 tonnes au quatrième trimestre 2021 était inférieure de 31 % à celle de la période comparative de l'année précédente, les opérations ayant été considérablement affectées par les barrages routiers de la communauté. Ces barrages, qui résultent des tractations menées par la communauté pour obtenir des opportunités commerciales et des contributions supplémentaires, ont restreint la logistique d'entrée et de sortie ainsi que la circulation des personnes, et ont finalement entraîné une fermeture complète à la mi-décembre (voir les annonces précédentes de la HKEX du 16 décembre 2021 et du 3 janvier 2022). Les barrages routiers ont été enlevés après une réunion conjointe des membres de la communauté, du gouvernement et de Las Bambas le 30 décembre 2021. La mine a depuis lors retrouvé sa pleine capacité en janvier 2022. En raison de l'arrêt de la logistique, les niveaux de stock sur le site ont augmenté à environ 60 000 tonnes de cuivre métal (contenu dans le concentré) au 31 décembre 2021. La capacité logistique actuelle devrait permettre de prélever et d'expédier ce concentré de cuivre stocké au cours du premier semestre 2022, sous réserve qu'il n'y ait pas de perturbations prolongées au cours de cette période.

Les performances opérationnelles de l'usine sont restées solides en 2021, avec un débit supérieur de 7% et des taux de récupération stables d'une année sur l'autre. La production de cuivre (290 097 tonnes) a toutefois été inférieure de 7 % à celle de 2020, en raison de la baisse de la teneur moyenne de l'alimentation de l'usine (0,69 % contre 0,79 %), les retards d'autorisation ayant restreint l'accès prévu aux minerais à plus haute teneur de Chalcobamba. Dans l'ensemble, la production de 2021 a été nettement inférieure à celle prévue suite à plus de 100 jours de barrages routiers communautaires qui ont restreint la disponibilité des intrants essentiels de façon périodique tout au long de l'année.

La production de molybdène pour 2021 était 57% plus élevée que l'année précédente en raison de l'impact positif des travaux de désengorgement de l'usine qui ont été achevés en juin 2020.

Les coûts C1 pour l'ensemble de l'année, qui s'élèvent à 1,02 USD/lb, se situent dans la partie inférieure de la fourchette de prévisions, et sont globalement conformes aux niveaux de 2020. La stabilité des coûts s'explique par le report continu des dépenses prévues pour les projets, notamment les coûts de développement de Chalcobamba, les contrôles rigoureux des coûts et l'augmentation des crédits de sous-produits (en particulier le molybdène), qui ont compensé les pressions sur les coûts liées à l'augmentation des volumes de broyage, à la baisse des teneurs, à la hausse des coûts sociaux et des prix des consommables.

Dernières Informations sur la Communauté

Les barrages communautaires qui ont eu un impact sur les opérations en 2021 ont eu lieu sur une route publique dans la province de Chumbivilcas, à 200 km du site de Las Bambas. Ces barrages étaient liés aux demandes d'un grand nombre de contrats de transport logistique, ainsi qu'aux demandes de classification par le gouvernement de ces communautés comme zone d'influence directe.

Le 30 décembre 2021, une réunion conjointe, à laquelle ont participé des représentants de la Société, des fonctionnaires des gouvernements nationaux, régionaux et locaux, des élus et des représentants des communautés, s'est tenue dans la province de Chumbivilcas. À la suite de cette réunion, des accords ont été établis pour permettre un dialogue continu avec les communautés, sous la direction du gouvernement. La mine a ensuite retrouvé sa capacité en janvier 2022 et le transport de concentré a également été rétabli à la normale.

Le dialogue planifié se poursuit tout au long du mois de janvier avec un certain nombre de communautés le long du couloir logistique. Lors d'une réunion le 20 janvier 2022, un accord a été conclu avec un certain nombre de communautés à Chumbivilcas pour l'intégration dans la chaîne de valeur de Las Bambas et la discussion se poursuit pour créer des zones d'intérêt spécial pour l'investissement dans le développement social. Les perturbations les plus récentes portent à plus de 400 jours le nombre total de jours de transport perdus depuis le début du transport de concentré début 2016. Alors que MMG reste engagée à poursuivre un dialogue constructif, les actions des agents externes, les demandes disproportionnées à la Société et l'incapacité à conclure des accords durables continuent de limiter les opérations de

Las Bambas, les investissements futurs et la contribution économique aux communautés régionales et à l'économie péruvienne.

Pour plus d'informations sur la logistique des concentrés de Las Bambas et sa contribution au développement local, ainsi que sur la manière dont l'entreprise gère l'engagement social et communautaire, consultez le site www.wemineforprogress.com.

Perspectives pour 2022

Sous réserve des permis et des approbations du gouvernement et des négociations avec les communautés, le développement de la mine de Chalcobamba à Las Bambas est prévu à partir de la mi-2022, suivi de la première production au cours du second semestre. La production de Las Bambas pour 2022 devrait se situer dans une fourchette de 300 000 à 320 000 tonnes de cuivre en concentré, sous réserve du calendrier des autorisations de Chalcobamba.

Les prévisions de coût unitaire C1 de 1,30-1,40 USD/lb pour 2022 représentent une augmentation significative par rapport à 2021. Les prévisions de coûts plus élevés sont dues à un certain nombre de facteurs, notamment :

- Les dépenses de développement du projet qui ont été reportées des années précédentes, y compris la découverte à Chalcobamba ;
- la probabilité d'un paiement de bonus standard de l'industrie lié aux négociations de contrats de travail prévues pour le premier semestre de 2022 ;
- des coûts d'exploitation minière capitalisés inférieurs relativement à 2021 ;
- l'augmentation des mouvements de matériaux et de l'utilisation des consommables et de l'énergie, ainsi que la hausse des prix des consommables et de l'énergie ;
- une contribution budgétisée plus faible des crédits de sous-produits ; et
- une augmentation des frais de transport et de commercialisation et des coûts de vente.

À partir de 2023, Las Bambas devrait bénéficier du développement de Chalcobamba, de l'investissement dans la nouvelle flotte minière et du troisième broyeur à boulets, ce qui se traduira par des taux de production plus élevés que ceux de la période 2020 à 2022. Cela devrait compenser en partie l'impact des coûts C1 plus élevés prévus en 2022.

KINSEVERE

KINSEVERE					
	4Q21	4Q21 vs 4Q20	4Q21 vs 3Q21	YTD21	YTD21 VS YTD20
Cathode de cuivre (tonnes)	11,223	-36%	-4%	48,017	-33%

Performance du quatrième trimestre et de l'année 2021

Kinsevere a produit 11 233 tonnes de cathode de cuivre au quatrième trimestre de 2021 et 48 017 tonnes pour l'ensemble de l'année. Comme indiqué précédemment, l'activité minière à Kinsevere s'est arrêtée au quatrième trimestre 2020, car le site continue de se préparer à la transition vers l'exploitation et le traitement du gisement de sulfure. Dans l'intervalle, l'alimentation de l'usine dépend des stocks de minerai à teneur moyenne et faible et est complétée par des minerais tiers à teneur plus élevée, avec une teneur d'alimentation moyenne de 2,00% en 2021, contre 3,08% en 2020.

Malgré la baisse des teneurs d'alimentation, la performance de l'usine de traitement est restée très forte, avec un taux de récupération moyen de 96,6 %, contre 95,4 % en 2020. Les coûts C1 2021- sur l'année complète étaient de 1,95 USD/lb, en dessous de la fourchette de prévisions précédente, l'activité minière n'ayant pas encore repris.

Perspectives pour 2022

La production de cathodes de cuivre pour 2022 devrait être de l'ordre de 45 000 à 50 000 tonnes. L'exploitation des réserves restantes d'oxyde devrait reprendre en avril 2022 après la saison de pluie. Cela améliorera la teneur moyenne

de l'alimentation de l'usine, cependant, l'alimentation de l'usine continuera d'être complétée par les stocks restants à faible teneur et les minerais de tiers, en particulier au cours du premier trimestre de 2022.

MMG maintient une perspective positive pour le Projet d'Expansion de Kinsevere et fait progresser l'étude de faisabilité pour l'ajout de minerai sulfuré et d'un circuit de traitement du cobalt. Une décision d'investissement est attendue au cours du premier trimestre de 2022. Le projet progresse, l'équipe entreprenant actuellement les premiers travaux sur le site et l'ingénierie détaillée en prévision de l'approbation du projet. L'expansion prolongera la durée de vie de la mine de Kinsevere, verra un retour à des volumes de production de cuivre plus élevés dans les années à venir et ajoutera la production de cobalt au portefeuille de MMG.

En raison de la reprise de l'activité minière au cours de l'année, les coûts C1 pour 2022 devraient se situer entre 2,50 et 2,80 USD/lb.

MMG continuera d'investir dans des programmes d'exploration régionaux visant à établir les découvertes dans un rayon d'exploitation proche de la mine de Kinsevere.

DUGALD RIVER

DUGALD RIVER					
	4Q21	4Q21 vs 4Q20	4Q21 vs 3Q21	YTD21	YTD21 VS YTD20
Métal contenu dans le concentré					
Zinc (tonnes)	42,869	-18%	-11%	180,313	1%
Plomb (tonnes)	4,919	-35%	-10%	20,361	-15%

Performance du quatrième trimestre et de l'année 2021

Dugald River a produit 42 869 tonnes de zinc sous forme de concentré de zinc et 4 919 tonnes de plomb sous forme de concentré de plomb au cours du quatrième trimestre 2021. Il s'agit d'une réduction de la production de métal, tant pour le zinc que pour le plomb, par rapport au troisième trimestre, en raison d'un débit de broyage inférieur (-8%) dû à un arrêt planifié en novembre. La production de zinc de 180 313 tonnes pour l'ensemble de l'année a été un record et a dépassé de 1 % celle de l'année précédente. Cela s'explique par l'amélioration des performances des gisements, avec une teneur extraite plus élevée (11,0 % contre 10,6 %) et une diminution des tonnes extraites, ainsi que par les bonnes performances de l'usine, avec des taux de récupération plus élevés (87,9 % contre 86,8 %) par rapport à 2020. Sur une base d'équivalent zinc, la production a dépassé 200 000 tonnes pour la deuxième année consécutive.

Le coût C1 pour l'ensemble de l'année 2021 a été de 0,67 USD/lb, conformément aux prévisions et inférieur à celui de 2020. La baisse des coûts est le reflet de la réduction significative des frais de traitement de 2021, des taux de production plus élevés, de la maîtrise des coûts et de la hausse du prix du plomb.

Perspectives pour 2022

Les prévisions préliminaires de production pour Dugald River en 2022 se situent entre 170 000 et 190 000 tonnes de zinc sous forme de concentré de zinc, soit une fourchette plus large que les prévisions de l'année précédente, afin de refléter les incertitudes actuelles liées à l'escalade de la situation du COVID dans le Queensland et l'impact potentiel que cela pourrait avoir sur la disponibilité du personnel. Reflétant la fourchette plus large des prévisions de production, les coûts C1 devraient se situer dans une fourchette de 0,70-0,80 USD/lb. Les dépenses de production en espèces devraient augmenter légèrement en raison de la hausse des prix de l'énergie et des consommables. Les coûts C1 restent également sensibles aux coûts de traitement du zinc et aux prix des sous-produits du plomb et de l'argent, ce qui pourrait donner un coup de pouce aux coûts C1 pour l'année complète si les niveaux actuels se maintiennent.

La conversion des ressources et le forage d'exploration à proximité de la mine se poursuivront pour soutenir les études d'expansion prévues au stade initial.

ROSEBERY

ROSEBERY					
	4Q21	4Q21 vs 4Q20	4Q21 vs 3Q21	YTD21	YTD21 VS YTD20
Métal contenu dans le concentré					
Zinc (tonnes)	18,529	3%	38%	69,454	3%
Plomb (tonnes)	6,269	2%	21%	25,053	8%
Cuivre (tonnes)	422	-4%	54%	1,567	2%

Performance du quatrième trimestre et de l'année 2021

Rosebery a produit 18 529 tonnes de zinc sous forme de concentré de zinc et 6 269 tonnes de plomb sous forme de concentré de plomb au cours du quatrième trimestre 2021. Il s'agit d'une hausse de 38 % et 21 % respectivement par rapport au troisième trimestre de 2021, reflétant des teneurs en minerai plus élevées et un retour à une activité minière normale après qu'un éboulement ait affecté le troisième trimestre.

La production de zinc de 69 454 tonnes pour l'ensemble de l'année est supérieure de 3 % à celle de 2020 et correspond à la limite supérieure des prévisions pour 2021. Sur une base d'équivalent zinc, la production s'est élevée à 157 482 tonnes, soit 11 % de plus qu'en 2020. La baisse des teneurs en minerai a été compensée par des récupérations plus élevées et une augmentation du débit de l'exploitation minière et de l'usine.

La production de métaux précieux pour l'année a totalisé 14 468 onces d'or et 7 030 onces d'argent, tous deux en hausse par rapport aux résultats de 2020 et entraînant des coûts C1 négatifs (0,34 USD/lb).

Perspectives pour 2022

Rosebery devrait produire entre 55 000 et 65 000 tonnes de zinc sous forme de concentré de zinc en 2022 à un coût C1 de 0,00 à 0,15 USD/lb. Cette fourchette de prévisions reflète les baisses de teneur à plus long terme, la diminution des crédits de sous-produits et la hausse des coûts associés à l'exploitation en profondeur, ainsi que l'augmentation des prix de l'énergie. Comme pour Dugald River, les coûts C1 de l'année restent très sensibles aux frais de traitement et aux prix des sous-produits.

L'extension des ressources et l'exploration à proximité de la mine se poursuivent, les résultats indiquant de nouvelles extensions des ressources et de la durée de vie de la mine. Par conséquent, la Société examine actuellement la possibilité d'augmenter la capacité à court terme des installations de stockage des rejets existantes, tout en étudiant et en autorisant une proposition de site pour une nouvelle installation de stockage des rejets afin de soutenir une durée de vie prolongée de la mine.

GÉOSCIENCE ET DÉCOUVERTE

Las Bambas

Le sondage s'est poursuivi au cours du quatrième trimestre 2021 sur la minéralisation de cuivre proche de la surface, de type skarn et porphyre, dans la zone Sud-Ouest de Chalcobamba, ainsi que le long de la marge sud du gisement de Chalcobamba. Des forages ont également été réalisés sur les cibles Ferrobamba Sud, Ferrobamba Deeps et Chalcobamba Deeps. Toutes les carottes ont été enregistrées et sont en train d'être analysées. Les résultats d'analyse de ce forage feront l'objet d'un rapport séparé.

Zone Sud-Ouest de Chalcobamba

Le forage s'est poursuivi dans la zone Sud-Ouest de Chalcobamba, située immédiatement au Sud-Ouest de la mine actuelle de la réserve de minerai de Chalcobamba (figure 1). Deux trous de forage ont été réalisés pour un total de 565 mètres au quatrième trimestre.

Chalcobamba Sud

Six trous de forage ont été réalisés à Chalcobamba Sud pour un total de 1 928 mètres. Ce forage vise l'extension de la minéralisation le long du bord sud de la future mine de Chalcobamba.

Chalcobamba Deeps

Un trou de forage a été réalisé à Chalcobamba Deeps pour un total de 258 mètres. Ce forage cible l'extension de la minéralisation sous la mine à ciel ouvert actuellement définie à Chalcobamba.

Ferrobamba Sud

Six trous de forage (2 512 mètres) ont été réalisés sur le projet Ferrobamba Est, ciblant des brèches associées à des niveaux élevés d'or, d'argent, de cuivre, de molybdène, de plomb et de zinc dans des échantillons de roche de surface et de sol.

Ferrobamba Deeps

1 013 mètres de forage ont été réalisés sur trois trous de forage sur la cible Ferrobamba Deeps. Ce forage a été conçu pour tester la projection en profondeur de la minéralisation à haute teneur actuellement exploitée par la mine à ciel ouvert. La minéralisation ciblée pourrait servir à approfondir la mine à ciel ouvert ou à fournir du minerai futur pour l'activité minière d'UG. Une étude de faisabilité d'une éventuelle exploitation minière à ciel ouvert à Ferrobamba Deeps est en cours et sera terminée au premier trimestre 2022.

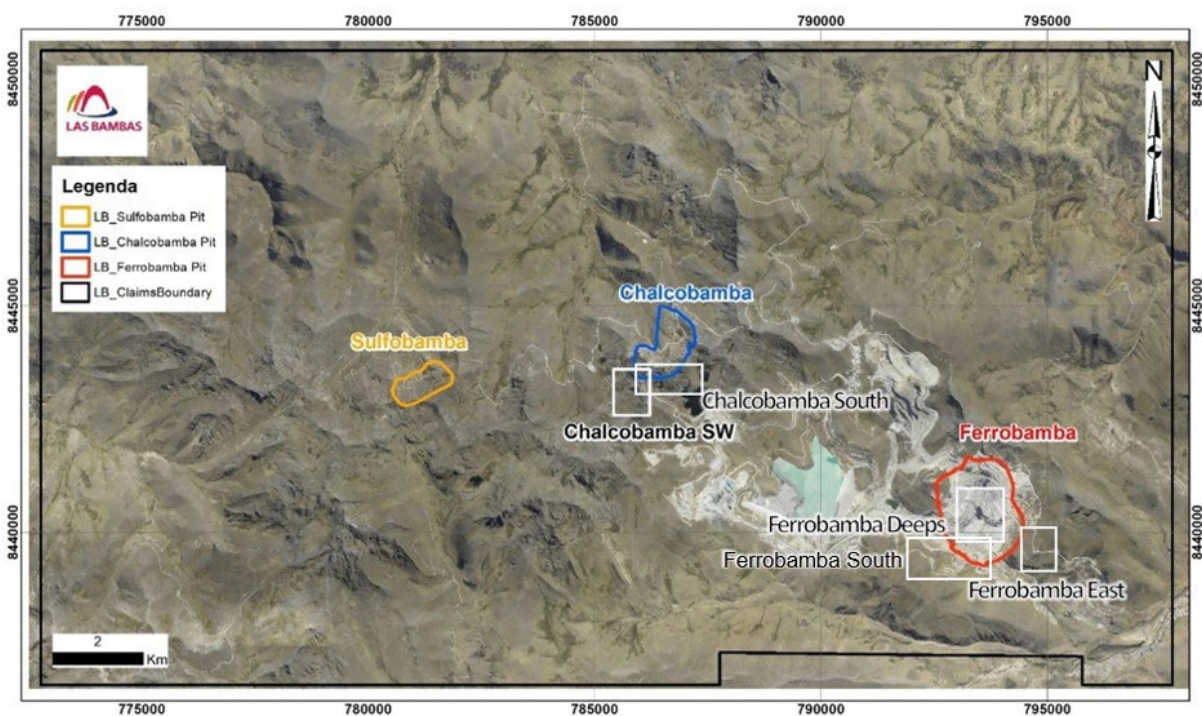


Figure 1. Schéma des concessions minières de Las Bambas mettant en évidence l'emplacement des réserves et des ressources ainsi que les zones d'exploration Chalcobamba Sud-Ouest, Chalcobamba Sud, Ferrobamba Deeps et Ferrobamba Est et Sud.

Kinsevere

Au quatrième trimestre de 2021, les activités d'exploration continuent de se concentrer sur le développement des gisements de cuivre satellites dans un rayon d'environ 50 km de la mine de Kinsevere ("RAD50") qui pourraient convenir à une exploitation et à un traitement rentable pour l'usine de Kinsevere. Les activités d'exploration comprenaient des forages de délimitation des ressources sur les projets Sokoroshe 2 et Mwepu, et des forages de test de prospection sur les projets Shandwe et Tumbwe.

La campagne de forage a commencé fin septembre 2021 dans les quatre projets, avec deux entrepreneurs de forage.

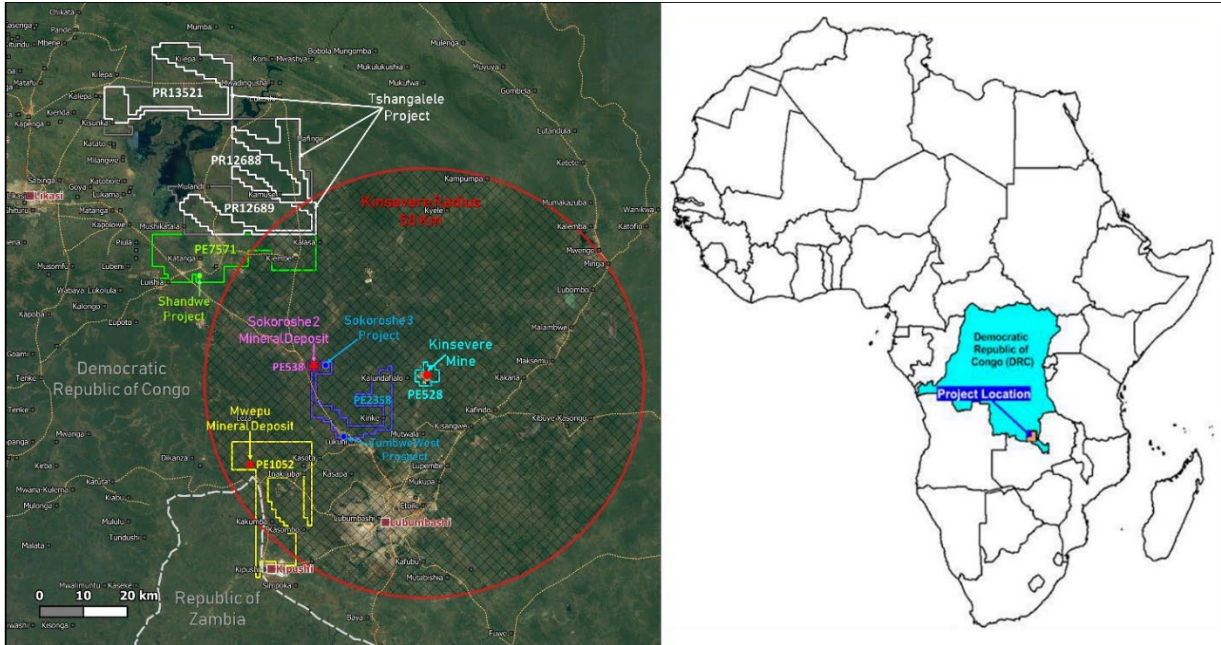


Figure 2 : Carte de localisation des projets de la DRC 2021.

Sokoroshe II – PE538

Le gisement satellite de Sokoroshe possède des ressources minérales d'oxyde et de sulfure combinées, indiquées et présumées, de 3,2 millions de tonnes à 1,9 % de cuivre et 0,46 % de cobalt. 2 450 mètres de forage au diamant ont été réalisés en 2021 pour délimiter l'extension du gisement sud, qui est décalé du gisement principal par une structure Est-nord-est avec un mouvement descendant du gisement Sud. Le corps minéralisé Sud est riche en cobalt et devrait augmenter de manière significative les ressources globales de Cu et Co de Sokoroshe II.

Tous les sondages réalisés présentent de bons résultats préliminaires d'analyse de cuivre et de cobalt obtenus par l'appareil XRF portable et les résultats d'analyse sont en attente.

Mwepu – PE1052

Les activités d'exploration de 2021 ont consisté en une étude de délimitation de l'étendue et en un forage visant à améliorer le niveau de confiance des ressources minérales indiquées déclarées en 2020. 2 240 mètres de forage au diamant ont été réalisés dans des zones intercalaires de variabilité à haute teneur en Cu pour faire passer les ressources minérales inférées au statut de ressources indiquées. La plupart des trous ont recoupé une minéralisation de cuivre. Les résultats d'analyse complets sont en attente.

Shandwe – PE7571

En 2020, la campagne de forage initiale menée à Shandwe a donné des intercepts de cuivre allant de l'économique au sous-économique. En 2021, 3 200 mètres de forage par circulation inverse (RC) ont été réalisés pour déterminer l'extension de la minéralisation et rechercher des zones plus épaisses et à haute teneur. Le programme de forage est en cours.

Dugald River

Ressources dans la mine

Le forage dans la mine s'est poursuivi au quatrième trimestre et s'est concentré sur la délimitation des ressources en profondeur dans la mine, dans les panneaux 4D à 6D et 5B à 6B. L'espacement des cibles de forage visait à convertir les ressources indiquées en ressources mesurées.

Croissance à proximité de la mine

Le forage de croissance en surface s'est poursuivi au quatrième trimestre 2021. Le forage a ciblé l'extension du filon connu de zinc-plomb-argent (Zn-Pb-Ag) de Dugald River et la minéralisation locale de cuivre. Trois trous de forage ont testé les bords du flanc profond Nord et Sud de la ressource présumée en zinc-plomb-argent. Quatre trous de forage ont testé les sections profondes des flancs sud à l'extérieur de la ressource présumée de Zn-Pb-Ag. Ces trous avaient un double objectif : combler les lacunes dans les données de la ressource présumée et l'étendre, et tester la limite de la lithologie calcaire pour le développement minier prévu et futur.

Rosebery

Le forage dans la mine réalisé au quatrième trimestre s'est concentré sur la conversion des ressources, la délimitation des ressources et le forage d'extension des ressources. Les intercepts significatifs et les emplacements des trous de forage des analyses retournées sont présentés à la figure 3. Les programmes d'extension des ressources dans les mines J, K, U, V Sud et Nord ; la délimitation des ressources pour les lentilles U et Z ; la conversion des ressources pour la lentille P se poursuit. L'ajout d'une cinquième foreuse à diamant en novembre 2021 a permis une plus grande flexibilité pour la génération de cibles. Les essais de prospection à partir du forage de surface ciblant le domaine Marionoak se sont conclus pour l'année, les résultats devant être compilés au cours du prochain trimestre.

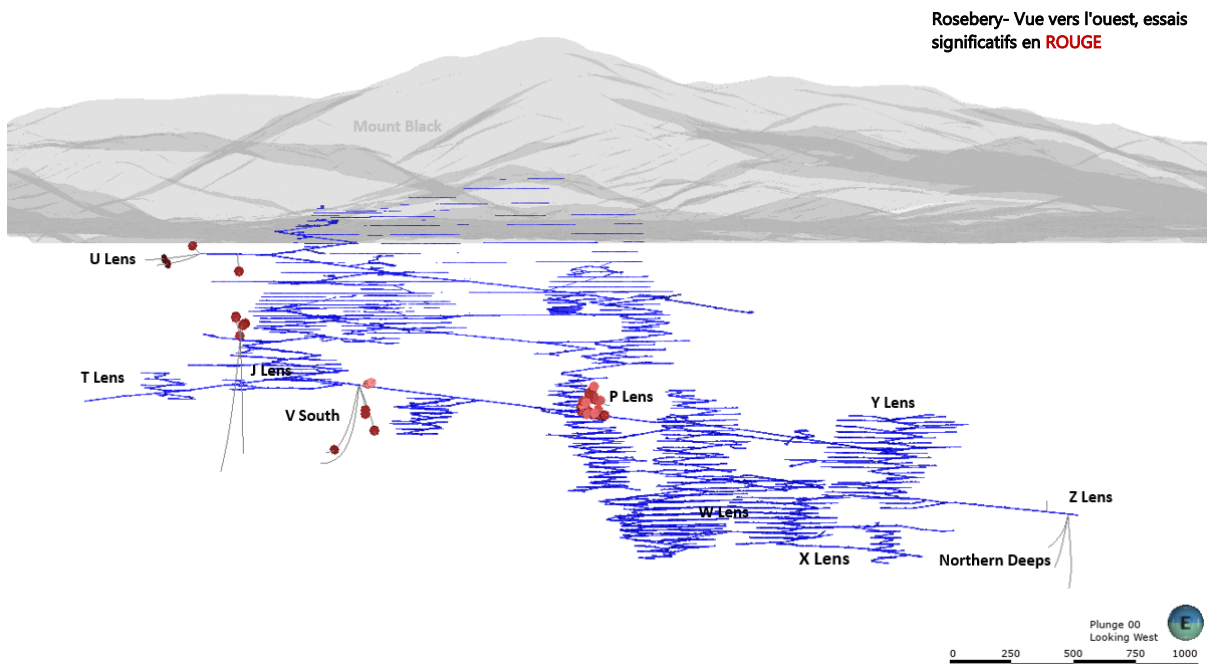


Figure 3 : Mine de Rosebery - Vue vers l'Ouest montrant la localisation des trous forés pendant le trimestre et les intercepts significatifs (disques rouges) avec la topographie et le développement miné (bleu).

DERNIERES INFORMATION SUR LA SOCIÉTÉ

CHANGEMENT DU P.D.G. ET DU PRESIDENT

Le Conseil d'Administration de MMG a annoncé qu'à compter du 5 janvier 2022 :

- (i) M. Gao Xiaoyu (Geoffrey) a démissionné de son poste de PDG de la Société et de Directeur Exécutif. M. Gao reprendra un rôle au sein de China Minmetals Corporation (CMC) à Pékin ;
- (ii) M. Li Liangang a été nommé PDG par intérim de la Société et Directeur Exécutif. M. Li a siégé au Comité Exécutif de la Société depuis janvier 2020 en tant que Directeur Général Exécutif - Commercial et plus récemment en tant que Directeur Général Exécutif - Australie et Commercial avec des responsabilités relatives aux opérations de Dugald River et Rosebery et les fonctions de soutien en Australie ainsi que l'approvisionnement et le marketing ;
- (iii) M. Guo Wenqing a démissionné de son poste de Président et Directeur Général non-Exécutif, afin de se consacrer à ses autres fonctions de Président de CMC ; et
- (iv) M. Jiao Jian (Jerry) a été nommé Président de la société. M. Jiao est Directeur depuis 2010, notamment en tant que Directeur Exécutif et PDG de la Société de Février 2017 à juillet 2018, et en tant que Président de la Société d'Août 2014 à Février 2017.

Une nomination permanente au poste de PDG sera déterminée en temps voulu et la Société fera d'autres annonces conformément aux règles de cotation.

SIGNATURE DE L'ACTE DE RENONCIATION RELATIF À LA CESSION DE LA MINE DE CENTURY ET IMPACT SUR LES BÉNÉFICES

Le 25 novembre 2021, MMG a annoncé l'annulation et la restitution de la garantie bancaire relative à la cession par le Groupe de la Mine de Century (Cession) en date du 28 février 2017. La valeur des garanties bancaires soutenues qui restaient en cours au moment de l'annonce était de 181 291 150,06 dollars australiens.

Cette annonce fait suite à un refinancement important de New Century Resources qui lui a permis de remplacer les garanties bancaires supportées par MMG par d'autres financiers tiers.

Suite à l'annulation et au retour des garanties bancaires, MMG déclarera un bénéfice net après impôts de 136,3 millions de dollars américains en 2021.

ÉNERGIE RENOUVELABLE POUR RÉDUIRE LES ÉMISSIONS DE DUGALD RIVER

Le 1er novembre 2021, MMG a annoncé que sa mine de Dugald River, en Australie, avait conclu un contrat d'achat d'énergie solaire à long terme avec le fournisseur d'énergie APA Group.

L'accord de desserte en énergie solaire fournira à la mine de Dugald River une énergie renouvelable afin de réduire son empreinte carbone et de réaliser des économies immédiates sur les coûts énergétiques dès qu'elle sera opérationnelle au début de 2023. Le parc solaire de 44 MW sera construit et exploité par APA Group à Mica Creek, à Mount Isa, dans le Queensland.

La fourniture en énergie renouvelable présentera des avantages tant environnementaux qu'économiques, en réduisant les émissions liées à l'énergie d'environ 33 %, et en permettant à l'entreprise d'étudier des options pour sa croissance future et la planification de ses actifs.

Ce nouvel accord confirme l'engagement de MMG à soutenir la transition mondiale vers une économie à faible émission en carbone. Les produits clés de la Société, le cuivre et le zinc, jouent un rôle essentiel dans le développement de technologies durables telles que les panneaux solaires, les éoliennes, les véhicules électriques et les batteries.

DECLARATION VOLONTAIRE DE LA FISCALITE A LAS BAMBAS

Le 16 octobre 2021, MMG a annoncé que la filiale de la Société, Minera Las Bambas S.A. (MLB), a reçu une notification du tribunal fiscal du Pérou d'un jugement confirmant le redressement de la Surintendance Nationale de l'Administration Fiscale du Pérou (SUNAT) selon laquelle environ 185 millions USD de Taxe sur la Valeur Ajoutée (TVA), de pénalités et d'intérêts ont été redressés au titre des exercices 2011 et 2012, lorsque la mine Las Bambas était la propriété de Glencore plc. Le tribunal fiscal du Pérou a confirmé que 170 660 389 USD sont payables et soumis à une exécution forcée (Montant à payer).

SUNAT a perçu le montant à payer.

MLB a fait appel de la décision initiale du tribunal fiscal auprès du système judiciaire. Cet appel est en cours, et il est à noter que les appels dans le système judiciaire péruvien peuvent prendre plusieurs années pour être résolus.

Le Montant à payer concerne la période de pré-clôture en vertu de l'accord d'achat d'actions conclu avec Glencore plc en ce qui concerne le Projet Las Bambas en juillet 2014 et la Société peut demander le remboursement d'une partie ou de la totalité du montant à Glencore plc par le biais d'une indemnité ou de réclamations de garantie en vertu de cet accord une fois que l'affaire est définitivement tranchée par le système judiciaire péruvien.

-FIN-

COORDONNÉES DE L'ENTREPRISE

BUREAU DE MELBOURNE

23ième Niveau, 28 Freshwater Place Southbank
Victoria 3006, Australie
T +61 3 9288 0888

BUREAU DE HONG KONG

Unité 1208, 12ième Niveau, China Minmetals Tower
79 Chatham Road South, Tsimshatsui, Kowloon, Hong Kong
T +852 2216 9688

ADRESSE POSTALE

GPO Box 2982, Melbourne, Victoria, 3001, Australie

MMG LIMITED EXECUTIVE COMMITTEE

LI Liangang, Président Directeur Général par interim et Directeur Exécutif
Ross CARROLL, Directeur Financier
Troy HEY, Directeur Général Exécutif - Relations avec les Entreprises
WEI Jianxian, Directeur Général Exécutif – Amériques

REGISTRE DES ACTIONS

Computershare Hong Kong Investor Services Limited, 17ème Niveau, Centre Hopewell, 183 Queen's Road East, Hong Kong

DATES IMPORTANTES

24 Mars 2022– Annonce des Résultats Annuels

Pour plus de détails, veuillez contacter le service des Relations avec les Entreprises ci-dessous.

DEMANDES DE RENSEIGNEMENTS DES INVESTISSEURS ET DES MÉDIAS

Brent WALSH

Responsable Développement de l'Entreprise et des Relations avec les Investisseurs
T +61 3 9284 4170
E InvestorRelations@mmg.com

Andrea ATELL

Responsable des Affaires Corporatives
T +61 3 928 80758
E CorporateAffairs@mmg.com

Langage Chinoise :

Sandra GUAN

Directeur Général des Relations avec les Parties Prenantes
T +61 3 9288 0443
E ChinaRelations@mmg.com

ANNEXE – PRÉVISION

RESUME DES PREVISIONS DE 2022		
	PREVISIONS DE 2022	CHIFFRES REELS DE 2021
Las Bambas		
Cuivre – production	300,000-320,000 tonnes	290,097 tonnes
Cuivre – coûts C1	US\$1.30 - US\$1.40 / lb	US\$1.02 / lb
Dugald River		
Zinc – production	170,000 - 190,000 tonnes	180,313 tonnes
Zinc – coûts C1	US\$0.70 - US\$0.80 / lb	US\$0.67 / lb
Kinsevere		
Cuivre – production	45,000 - 50,000 tonnes	48,017 tonnes
Cuivre – coûts C1	US\$2.50 - US\$2.80 / lb	US\$1.95 / lb
Rosebery		
Zinc – production	55,000 - 65,000 tonnes	69,454 tonnes
Zinc – coûts C1	US\$0 - US\$0.15 / lb	US\$-0.34 / lb

ANNEXE – RÉSULTATS DE PRODUCTION

		LAS BAMBAS						
		TRIMESTRE CLÔTURE				ANNEE COMPLETE		
		DEC 2020	MAR 2021	JUIN 2021	SEP 2021	DEC 2021	2021	2020
Minerai extrait - cuivre	tonnes	20,117,301	13,850,211	19,476,861	15,615,355	10,936,374	59,878,802	57,999,845
Minerai broyé - cuivre	tonnes	12,826,088	12,206,629	12,914,029	12,473,406	10,882,735	48,476,799	45,184,395
Déplacement des stériles	tonnes	34,793,489	35,254,426	35,256,793	37,875,223	26,616,934	135,003,377	137,484,467
CUIVRE								
Minerai extrait - teneur	%	0.71	0.57	0.63	0.66	0.67	0.63	0.73
Minerai broyé - teneur	%	0.86	0.63	0.72	0.74	0.68	0.69	0.79
Récupération	%	86.5	84.5	87.0	88.5	87.2	86.9	87.0
Production								
Concentré de cuivre	tonnes	269,420	196,436	240,113	232,164	194,342	863,056	892,851
Teneur	%	35.4	32.8	33.4	34.5	33.6	33.6	34.8
Contenant	tonnes	95,236	64,401	80,241	80,106	65,349	290,097	311,020
Ventes								
Total des concentrés vendus	tonnes	277,498	216,773	287,918	208,221	109,897	822,809	903,531
Métal payable dans le produit vendu	tonnes	93,594	70,426	95,055	70,175	36,643	272,299	304,266
OR ET ARGENT								
Métal payable dans le produit vendu - or	oz	17,808	13,520	21,287	16,250	8,615	59,673	72,860
Métal payable dans le produit vendu - argent	oz	1,251,480	877,350	1,312,009	914,837	476,990	3,581,185	4,092,872
MOLYBDÈNE								
Production								
Concentré de molybdène	tonnes	2,777	2,387	3,278	2,838	1,969	10,471	6,667
Teneur	%	47.3	47.1	47.9	48.2	46.9	47.6	47.5
Métal contenu produit	tonnes	1,315	1,123	1,570	1,369	924	4,985	3,167
Ventes								
Total des produits vendus	tonnes	2,686	2,506	3,113	2,506	2,268	10,394	5,482
Métal payable dans le produit vendu	tonnes	1,282	1,183	1,469	1,190	1,093	4,935	2,609

KINSEVERE								
TRIMESTRE CLÔTURE								
ANNEE COMPLETE								
		DEC 2020	MAR 2021	JUIN 2021	SEP 2021	DEC 2021	2021	2020
Minerai extrait - cuivre	tonnes	0	20,075	0	0	0	20,075	1,925,609
Minerai broyé - cuivre	tonnes	641,004	552,631	624,463	619,922	651,501	2,448,517	2,448,852
Déplacement des stériles	tonnes	0	0	0	0	0	0	8,773,208
CUIVRE								
Minerai extrait - teneur	%	-	3.81	-	-	-	3.81	2.52
Minerai broyé - teneur	%	2.82	2.37	2.15	1.87	1.66	2.00	3.08
Récupération	%	96.4	95.5	96.5	97.8	96.9	96.6	95.4
Production								
Métal contenu produit - cathode	tonnes	17,479	12,490	12,632	11,671	11,223	48,017	72,007
Ventes								
Produit total vendu - cathode	tonnes	17,228	12,278	12,389	11,555	11,104	47,325	70,787
Métal payable dans le produit vendu - cathode	tonnes	17,228	12,278	12,389	11,555	11,104	47,325	70,787

DUGALD RIVER								
		TRIMESTRE CLÔTURE				ANNEE COMPLETE		
		DEC 2020	MAR 2021	JUIN 2021	SEP 2021	DEC 2021	2021	2020
Minerai extrait	tonnes	495,458	449,772	434,985	508,561	469,544	1,862,862	1,982,988
Minerai broyé	tonnes	529,499	501,149	399,805	515,799	474,948	1,891,701	1,958,672
ZINC								
Minerai extrait - teneur	%	11.0	11.6	11.4	10.5	10.3	11.0	10.6
Minerai broyé - teneur	%	11.2	11.0	11.4	10.7	10.4	10.8	10.5
Récupération	%	88.2	88.8	87.9	87.8	86.9	87.9	86.8
Production								
Concentré de zinc	tonnes	105,701	97,715	79,048	96,482	85,983	359,228	361,843
Teneur	%	49.6	50.2	50.6	50.1	49.9	50.2	49.1
Contenant	tonnes	52,446	49,049	40,027	48,368	42,869	180,313	177,704
Ventes								
Total des produits vendus	tonnes	103,878	89,069	98,125	94,996	83,595	365,786	371,666
Métal payable dans le produit vendu	tonnes	43,187	37,355	41,660	39,839	35,138	153,992	152,573
PLOMB								
Minerai extrait - teneur	%	2.2	1.9	1.8	1.6	1.6	1.7	1.9
Minerai broyé - teneur	%	2.2	1.8	1.7	1.7	1.7	1.7	1.9
Récupération	%	64.8	62.5	61.9	63.8	62.4	62.7	65.3
Production								
Concentré de plomb	tonnes	14,378	10,267	7,675	9,603	9,609	37,155	43,882
Teneur	%	52.9	55.3	55.8	57.1	51.2	54.8	54.3
Contenant	tonnes	7,601	5,675	4,281	5,486	4,919	20,361	23,847
Ventes								
Total des produits vendus	tonnes	13,724	9,933	10,278	10,298	6,008	36,516	44,397
Métal payable dans le produit vendu	tonnes	6,966	5,091	5,318	5,639	2,940	18,988	23,301
ARGENT								
Minerai broyé - teneur	g/t	55.3	47.9	31.9	33.6	41.7	39.1	56.0
Métal payable dans le produit vendu	oz	506,364	371,518	299,606	319,884	193,171	1,184,179	1,583,186

ROSEBERY								
		TRIMESTRE CLÔTURE				ANNEE COMPLETE		
		DEC 2020	MAR 2021	JUIN 2021	SEP 2021	DEC 2021	2021	2020
Minerai extrait	tonnes	266,453	246,416	259,574	234,426	263,752	1,004,168	991,124
Minerai broyé	tonnes	242,644	228,317	286,028	243,039	265,103	1,022,487	979,718
ZINC								
Minerai extrait - teneur	%	8.7	8.7	7.2	7.0	8.7	7.9	8.3
Minerai broyé - teneur	%	8.8	9.9	7.5	6.6	8.1	8.0	8.1
Récupération	%	84.5	85.7	83.9	83.8	86.4	85.0	84.4
Production								
Concentré de zinc	tonnes	33,578	36,629	33,472	24,252	34,368	128,721	125,064
Teneur	%	53.5	52.8	54.1	55.5	53.9	54.0	53.9
Contenant	tonnes	17,974	19,350	18,110	13,466	18,529	69,454	67,393
Ventes								
Total des produits vendus	tonnes	36,801	29,798	34,467	34,253	28,643	127,161	134,113
Métal payable dans le produit vendu	tonnes	17,048	13,619	15,566	15,698	13,323	58,206	62,170
PLOMB								
Minerai extrait - teneur	%	3.1	3.1	3.1	2.7	3.3	3.0	3.3
Minerai broyé - teneur	%	3.5	3.7	3.0	2.7	2.9	3.1	3.3
Récupération	%	73.1	80.3	79.4	80.1	80.3	80.0	72.2
Production								
Concentré de plomb	tonnes	10,145	11,515	11,120	8,445	9,989	41,068	38,061
Teneur	%	60.5	58.6	61.7	61.3	62.8	61.0	61.1
Contenant	tonnes	6,133	6,751	6,860	5,173	6,269	25,053	23,272
Ventes								
Total des produits vendus	tonnes	12,227	6,606	16,486	10,789	9,170	43,051	37,840
Métal payable dans le produit vendu	tonnes	7,050	3,828	9,355	6,303	5,333	24,820	21,787

ROSEBERY (suite)								
		TRIMESTRE CLÔTURE				ANNEE COMPLETE		
		DEC 2020	MAR 2021	JUIN 2021	SEP 2021	DEC 2021	2021	2020
Minerai extrait	tonnes	266,453	246,416	259,574	234,426	263,752	1,004,168	991,124
Minerai broyé	tonnes	242,644	228,317	286,028	243,039	265,103	1,022,487	979,718
AUTRE METAUX								
Minerai broyé - or	g/t	1.6	1.6	1.6	1.4	1.5	1.5	1.6
Minerai broyé - argent	g/t	128.7	129.8	119.7	95.3	110.5	113.8	122.2
Minerai broyé - cuivre	%	0.28	0.34	0.26	0.19	0.23	0.25	0.25
Production								
Concentré de métaux précieux	tonnes	2,576	2,580	2,497	1,700	2,407	9,183	8,823
Contenant - cuivre	tonnes	440	437	434	274	422	1,567	1,537
Contenant - or	oz	4,929	4,241	5,211	3,634	4,844	17,930	20,079
Contenant - argent	oz	498,139	383,904	491,343	331,316	451,125	1,657,688	1,735,261
Or doré	oz	5,484	4,433	8,360	6,101	5,974	24,867	18,012
Contenant - or	oz	3,279	2,372	4,864	3,647	3,585	14,468	10,636
Contenant - argent	oz	1,941	1,218	2,890	2,164	757	7,030	6,137
Ventes								
Concentré de métaux précieux vendu	tonnes	2,405	2,799	3,263	1,771	2,087	9,921	9,261
Or doré vendu	oz	4,416	4,812	7,057	6,235	4,982	23,086	16,658
Métal payable dans le produit vendu - cuivre	oz	391	460	528	291	334	1,613	1,562
Métal payable dans le produit vendu - or	oz	8,943	8,145	11,775	8,787	8,830	37,537	36,476
Métal payable dans le produit vendu - argent	oz	783,856	534,252	945,005	673,032	704,346	2,856,635	2,742,882