

香港交易及結算所有限公司及香港聯合交易所有限公司對本公佈的內容概不負責，對其準確性或完整性亦不發表任何聲明，並明確表示，概不就因本公佈全部或任何部份內容而產生或因倚賴該等內容而引致的任何損失承擔任何責任。



MMG LIMITED

五礦資源有限公司

(於香港註冊成立之有限公司)

(股份代號：1208)

截至二零二一年十二月三十一日止三個月之

第四季度生產報告

本公佈乃根據香港聯合交易所有限公司證券上市規則（上市規則）第 13.09 條及證券及期貨條例（香港法例第 571 章）第 XIVA 部下的內幕消息條文（定義見上市規則）而發出。

五礦資源有限公司（本公司或 MMG）董事會（董事會）欣然提供截至二零二一年十二月三十一日止三個月之第四季度生產報告。

隨文附奉該報告。

承董事會命
五礦資源有限公司
暫代行政總裁兼執行董事
李連鋼

香港，二零二二年一月二十四日

於本公佈日期，董事會由七名董事組成，包括一名執行董事李連鋼先生；三名非執行董事焦健先生（董事長）、張樹強先生及徐基清先生；及三名獨立非執行董事 Peter William Cassidy 博士、梁卓恩先生及陳嘉強先生。

二零二一年第四季度生產報告

| 截至二零二一年十二月三十一日止三個月 | | | | | |
|----------------------|---------------|--------------------------------------|--------------------------------------|----------------|--------------------------------------|
| | 二零二一年 第四季度 | 二零二一年 第四季度 相比 二零二零年 第四季度 | 二零二一年 第四季度 相比 二零二一年 第三季度 | 二零二一年 年初至今 | 二零二一年 年初至今 相比 二零二零年 年初至今 |
| 電解銅 (噸) | | | | | |
| Kinsevere | 11,223 | -36% | -4% | 48,017 | -33% |
| 總計 | 11,223 | -36% | -4% | 48,017 | -33% |
| 銅 (精礦含金屬量, 噸) | | | | | |
| Las Bambas | 65,349 | -31% | -18% | 290,097 | -7% |
| Rosebery | 422 | -4% | 54% | 1,567 | 2% |
| 總計 | 65,771 | -31% | -18% | 291,665 | -7% |
| 鋅 (精礦含金屬量, 噸) | | | | | |
| Dugald River | 42,869 | -18% | -11% | 180,313 | 1% |
| Rosebery | 18,529 | 3% | 38% | 69,454 | 3% |
| 總計 | 61,397 | -13% | -1% | 249,767 | 2% |
| 鉛 (精礦含金屬量, 噸) | | | | | |
| Dugald River | 4,919 | -35% | -10% | 20,361 | -15% |
| Rosebery | 6,269 | 2% | 21% | 25,053 | 8% |
| 總計 | 11,188 | -19% | 5% | 45,414 | -4% |
| 鉬 (精礦含金屬量, 噸) | | | | | |
| Las Bambas | 924 | -30% | -33% | 4,985 | 57% |
| 總計 | 924 | -30% | -33% | 4,985 | 57% |

摘要

- 二零二一年第四季度可記錄總工傷事故頻率 (TRIF) 為每百萬工作小時 0.88，二零二一年全年為 1.09，較二零二零年全年 TRIF (1.38) 下降 21%。
- 二零二一年全年總銅產量 (電解銅加銅精礦含銅) 為 339,682 噸，較二零二零年下降 12%，乃由於 Las Bambas 礦石品位較低以及發生逾 100 天的社區堵路，同時由於 Kinsevere 礦正為轉向開採和加工硫化礦做準備，其礦石品位亦下降。二零二一年全年總鋅產量為 249,767 噸，較二零二零年上升 2%，乃由於 Dugald River 產量創新高及 Rosebery 的採礦及選礦廠表現一致。
- 二零二一年 Las Bambas 年度產量為 290,097 噸，較二零二零年下降 7%，乃由於平均品位較低及社區堵路導致礦山在十二月完全關閉大約兩週。在社區成員、政府及 Las Bambas 於二零二一年十二月三十日聯合舉行會議後，路障已獲拆除。該礦山自二零二二年一月起已恢復完全產能。
- Kinsevere 年產量為 48,017 噸，較二零二零年下降 33%，乃由於採礦活動暫停。然而，煉廠表現仍然十分強勁，年度平均回收率上升。
- 二零二一年 Dugald River 及 Rosebery 分別產鋅 180,313 噸及 69,454 噸。按鋅當量計，Dugald River 產量連續第二年超過 200,000 噸。Rosebery 產量大約 157,482 噸，較二零二零年上升 11%。
- Dugald River 已與能源供應商 APA Group 訂立長期太陽能承購協議。該太陽能協議將向 Dugald River 礦山供應可再生能源以減少其碳足跡，並於二零二三年初開始供應後即時降低能源成本。
- 高曉宇先生於一月五日辭任後，李連鋼先生已獲委任為本公司暫代行政總裁兼執行董事。國文清先生辭任本公司董事長兼非執行董事後，焦健先生已獲委任為本公司董事長。

二零二二年展望

- 視政府許可及批准以及社區談判情況，預期將於二零二二年中開發 Las Bambas Chalcobamba 礦坑，其後於下半年開始投產。根據此時間，二零二二年 Las Bambas 銅精礦含銅的產量預期介乎 300,000 至 320,000 噸。在通貨膨脹壓力及一次性因素的共同影響下，C1 成本預計為 1.30 至 1.40 美元/磅。二零二三年起較高的產量將在其後年度中部分緩解 C1 升高的壓力。
- 二零二二年 Kinsevere 的電解銅產量介乎 45,000 至 50,000 噸。預期於二零二二年四月即雨季之後，重啟開採餘下氧化礦資源。Kinsevere 擴產項目的前期工程繼續，等待公司預計於二零二二年第一季度批准。項目將帶動未來數年的銅產量上升，亦將在 MMG 的組合中加入相當的鈷生產。
- 二零二二年 Dugald River 預期生產鋅精礦含鋅介乎 170,000 至 190,000 噸，而 Rosebery 預期生產鋅精礦含鋅介乎 55,000 至 65,000 噸。
- 近期 Omicron 變異帶來的新冠病毒感染率升高，正對所有礦山的僱員及承包商可用性產生影響。雖然住院比率仍處於甚低水準，且已針對變異病毒的高傳播性而採取衛生、通行及檢測措施，未來數週至數月內生產仍可能受此影響。

商品價格、市場營銷及銷售

| | 商品價格、市場營銷及銷售 | | | | | |
|-------------|---------------|---------------|---------------|---------------|---------------|---------------|
| | 季度—平均 | | | 季度—收盤 | | |
| | 二零二一年 第四季度 | 二零二一年 第三季度 | 二零二零年 第四季度 | 二零二一年 第四季度 | 二零二一年 第三季度 | 二零二零年 第四季度 |
| 金屬價格 | | | | | | |
| 銅 (美元/磅) | 4.40 | 4.25 | 3.25 | 4.40 | 4.10 | 3.51 |
| 金 (美元/盎司) | 1,795 | 1,789 | 1,875 | 1,820 | 1,736 | 1,891 |
| 鉛 (美元/磅) | 1.06 | 1.06 | 0.86 | 1.06 | 0.96 | 0.89 |
| 鉬 (美元/磅) | 18.88 | 19.06 | 9.01 | 18.70 | 18.45 | 10.03 |
| 銀 (美元/盎司) | 23.33 | 24.36 | 24.39 | 23.09 | 21.53 | 26.49 |
| 鋅 (美元/磅) | 1.53 | 1.36 | 1.19 | 1.65 | 1.37 | 1.24 |

資料來源：鋅、鉛及銅¹：倫敦金屬交易所現金結算價；鉬：普氏能源資訊；金及銀：倫敦金銀市場協會。

銅價及銅精礦市場

倫敦金屬交易所每日現金結算價於二零二一年十月十九日達到最高值，為 10,652 美元/噸，而二零二一年第四季度的平均價為 9,699 美元/噸（按季上升 3.5%）。價格高企受惠於需求復甦，尤其是來自中國以外的需求，以及礦山持續中斷及顯性存貨大幅下降所致。

在銅精礦市場中，據廣泛報道，Freeport McMoRan 與江西銅業就二零二二年的加工費已達成 65 美元/噸及 6.5 美仙/磅談判結果，Antofagasta 與其他主要中國買家，包括銅陵有色、中國銅業及金川據報已跟從該談判結果。該等價格較二零二一年水準上升 9%，且將會成為基準加工費七年來首次上升。

鋅及鉛價以及精礦市場

倫敦金屬交易所鋅價於二零二一年上升逾 30%，使鋅成為年內倫敦金屬交易所的所有金屬中表現第二佳。多項因素支撐鋅價創出新高。基本面方面，二零二一年鋅金屬市場的供應短缺。Trafigura 於十二月宣佈，由於電力價格高企，其將會關閉 Nyrtar 位於法國年產 160 千噸的 Auby 鋅冶煉廠。此舉乃跟隨 Glencore 於十一月的公佈，亦由於電力價格高企，Glencore 將對位於義大利年產 135 千噸的 Portovesme 鋅冶煉廠無限期保養及維護。從冶煉廠關閉公佈中可預期供應減少會加劇金屬供應短缺的情況，因而推動鋅價在第四季度內大幅上升。

鋅的需求強勁，分析師展望二零二二年有關需求將會隨著經濟復甦而進一步上升。礦山供應亦因 Boliden 暫停位於愛爾蘭的 Tara 地下鋅礦山（為歐洲最大鋅礦山）生產而受到影響。秘魯鋅礦山出現抗議及堵路亦繼續加劇南美洲礦山供應的風險。

倫敦金屬交易所鉛價於二零二一年亦表現強勁，年內升幅接近 20%。鉛價繼續獲基本面支撐，尤其是第四季度向來為鉛需求的傳統旺季。秘魯多個鉛礦山於第四季度因示威者堵路而暫停礦山生產，由於秘魯為世界第五大鉛開採國，此事件或會進一步影響礦山的供應。鉛精礦供應持續緊張、鉛冶煉廠產量縮減（因中國電力供應問題所致）及倫敦金屬交易所鉛的庫存下降，預期將繼續對鉛價提供基本面支撐。

¹ 本報告所用倫敦金屬交易所數據已獲倫敦金屬交易所許可；倫敦金屬交易所並無參與亦毋須就有關該數據對任何第三方負上責任；且第三方不可進一步分發該數據。

鉛鋅精礦市場於第四季度仍然緊縮，鋅加工費用於季內繼續維持大約 80 美元/噸，與二零二一年全年的水平一致，且遠低於年度基準水平 159 美元/噸。歐洲宣佈關閉冶煉廠亦導致部分精礦投入市場，此因素的影響為上述歐洲及南美洲的礦山供應問題所抵銷。鉛鋅金屬的強大需求及金屬價格高企將持續鼓勵冶煉廠增加金屬產量，因而繼續維持強勁的精礦需求。

臨時定價

下表載列於二零二一年十二月底已出售但維持臨時定價的合金屬量概要，以及預期開出最終定價發票時釐定最終平均定價的月份。

| | 應付金屬量（待定價） | | | | 總計 |
|-------|------------|---------|---------|---------|---------|
| | 二零二二年一月 | 二零二二年二月 | 二零二二年三月 | 二零二二年四月 | |
| 銅（噸） | 19,665 | 17,279 | 23,494 | | 60,439 |
| 金（盎司） | 1,498 | 3,335 | 2,919 | | 7,752 |
| 鉛（噸） | 1,785 | 2,178 | 2,391 | | 6,353 |
| 鉬（磅） | 602 | 108 | 45 | 46 | 801 |
| 銀（盎司） | 191,265 | 317,388 | 401,406 | | 910,059 |
| 鋅（噸） | 12,931 | 117 | 12,305 | | 25,354 |

運營

LAS BAMBAS

| LAS BAMBAS | | | | | |
|------------|---------------|--------------------------------------|--------------------------------------|---------------|--------------------------------------|
| | 二零二一年 第四季度 | 二零二一年 第四季度 相比 二零二零年 第四季度 | 二零二一年 第四季度 相比 二零二一年 第三季度 | 二零二一年 年初至今 | 二零二一年 年初至今 相比 二零二零年 年初至今 |
| 銅 (噸) | 65,349 | -31% | -18% | 290,097 | -7% |
| 鉬 (噸) | 924 | -30% | -33% | 4,985 | 57% |

第四季度及二零二一年表現

運營受到社區堵路的嚴重影響，二零二一年第四季度銅產量為 65,349 噸，較去年同期下降 31%。與社區就商業機會及額外貢獻的談判引發堵路，導致出入物流及人員流動受阻，礦山最終於十二月月中完全關閉（請參閱先前於二零二一年十二月十六日及二零二二年一月三日的港交所公佈）。在社區成員、政府及 Las Bambas 於二零二一年十二月三十日聯合舉行會議後，路障已獲拆除。該礦山自二零二二年一月起已恢復完全產能。由於銅精礦運送停止，截至二零二一年十二月三十一日，礦山的銅精礦含銅庫存水準增加至約 60,000 噸。倘期內擾亂不再持續，目前的物流能力應可使庫存銅精礦於二零二二年上半年得以減少並付運。

二零二一年選廠運營表現維持強勁，處理量提升 7%，回收率按年保持穩定。然而，全年銅產量（290,097 噸）較二零二零年下降 7%，乃由於受許可延誤影響，無法按原計劃取得更高品位的 Chalcobamba，導致礦石的平均磨機入選礦品位為 0.69%，低於二零二零年(0.79%)。總體而言，超過 100 天的社區堵路限制了全年關鍵物資的定期供應，經此之後二零二一年產量顯著低於計劃。

二零二一年鉬產量較去年上升 57%，乃受惠於二零二零年六月完成的選廠去瓶頸的工作。

全年 C1 成本 1.02 美元/磅處於指導範圍的下限，與二零二零年的水準大體相當。成本穩定為多方面因素綜合作用之結果，包括含 Chalcobamba 開發在內的多個計劃中項目支出遞延，強大的成本控制及副產品（尤其是鉬）的貢獻上升，抵銷了磨礦量上升、品位下降、社會成本及消耗品價格上升等因素帶來的成本壓力。

社區更新

影響二零二一年運營的社區堵路位於 Chumbivilcas 縣公共道路，距 Las Bambas 運營 200 公里。該等堵路乃與社區所提大量物流運輸合約的要求以及其向政府提出的將該等社區列為受直接影響地區的要求有關。

於二零二一年十二月三十日，本公司代表、國家、地區及地方政府官員、民選及社區代表出席於 Chumbivilcas 舉行的聯席會議。於會議結束後，各方達成協議，以持續進行由政府主導的社區對話。礦山其後在二零二二年一月恢復產能，精礦運輸亦回復正常。

計劃的與物流走廊有關數個社區的對話於一月繼續展開。二零二二年一月二十日會議上，與 Chumbivilcas 縣數個社區就納入 Las Bambas 價值鏈達成協議，並就建立特別利益區以進行社會發展投資問題繼續進行討論。最近的擾亂使得自二零一六年初開始精礦運輸以來在運輸方面的損失了超過 400 天。雖然 MMG 仍然致力促成具建設性的對話，外部代理的行動、對本公司不成比例的要求以及無法達至持久協議繼續限制 Las Bambas 的運營、未來投資以及對地方社區及秘魯的經濟貢獻。

有關 Las Bambas 精礦物流及其對地方發展的貢獻，以及其如何管理社會及社區參與的進一步資料，可參閱 www.wemineforprogress.com。

二零二二年展望

視政府許可及批准以及社區談判情況，預期將於二零二二年中開發 Las Bambas Chalcobamba 礦坑，並於下半年投產。二零二二年 Las Bambas 銅精礦含銅的產量預期介乎 300 至 320 千噸，但此取決於 Chalcobamba 批准時間。

二零二二年 C1 單位成本指導為 1.30 至 1.40 美元/磅，較二零二一年大幅上升。成本指導上升乃由於多個因素，包括：

- 自先前年度遞延的項目開發開支，包括 Chalcobamba 預剝離；
- 與計劃於二零二二年上半年進行的勞動合同談判相關而或將產生的行業標準獎勵支付；
- 相比二零二一年較少的資本化的採礦成本；
- 物資運輸、消耗品及能源用量增加，以及消耗品及能源價格上漲；
- 副產品價值貢獻下降；以及
- 加工費及銷售費用增加

自二零二三年起，Las Bambas 預期將受益於開發 Chalcobamba、投資新購採礦車輛及第三球磨機，導致產量較二零二零年至二零二二年期間上升。預期此將部分抵銷二零二二年預計較高 C1 成本的影響。

KINSEVERE

| KINSEVERE | | | | | |
|-----------|---------------|--------------------------------------|--------------------------------------|---------------|--------------------------------------|
| | 二零二一年 第四季度 | 二零二一年 第四季度 相比 二零二零年 第四季度 | 二零二一年 第四季度 相比 二零二一年 第三季度 | 二零二一年 年初至今 | 二零二一年 年初至今 相比 二零二零年 年初至今 |
| 電解銅（噸） | 11,223 | -36% | -4% | 48,017 | -33% |

第四季度及二零二一年表現

Kinseveree 於二零二一年第四季度生產電解銅 11,233 噸，全年為 48,017 噸。誠如先前所述，Kinseveree 的採礦活動於二零二零年第四季度暫停，乃由於礦山繼續為過渡至開採及處理硫化礦石作出準備。與此同時，煉廠給料依賴中低品位的庫存礦石，並補充以較高品位的第三方的礦石，二零二一年平均礦石品位為 2.00%，相比之下二零二零年為 3.08%。

儘管礦石品位下降，煉廠表現仍然十分強勁，平均回收率達到 96.6%，相比之下二零二零年為 95.4%。二零二一年全年 C1 成本為 1.95 美元/磅，低於先前指導範圍，乃由於採礦活動尚未恢復。

二零二二年展望

二零二二年電解銅產量預期介乎 45,000 至 50,000 噸。預期於二零二二年四月（即雨季之後）恢復開採餘下氧化礦資源。此舉將會提升平均給礦品位，然而煉廠給料將繼續由較低品位的餘下庫存及第三方礦石補充，尤其是於二零二二年第一季度期間。

MMG 維持對 Kinseveree 擴產項目的積極展望，且正就增加硫化礦和鈷生產線進行可行性研究。預期將於二零二二年第一季度作出投資決定。於期待取得項目批准的同時，項目團隊正通過進行項目前期現場準備及詳細設計推進項目。此擴產將延長 Kinseveree 礦山的年限，可提高未來數年的銅產量，並將鈷引入 MMG 的產品組合。

鑒於年內恢復採礦活動，二零二二年 C1 成本預期介乎 2.50 美元/磅至 2.80 美元/磅。

MMG 將繼續投資於區域勘探計劃，重點關注 Kinsevere 礦山營運周邊的新發現。

DUGALD RIVER

| DUGALD RIVER | | | | | |
|---------------|---------------|--------------------------------------|--------------------------------------|---------------|--------------------------------------|
| | 二零二一年 第四季度 | 二零二一年 第四季度 相比 二零二零年 第四季度 | 二零二一年 第四季度 相比 二零二一年 第三季度 | 二零二一年 年初至今 | 二零二一年 年初至今 相比 二零二零年 年初至今 |
| 精礦含金屬量 | | | | | |
| 鋅 (噸) | 42,869 | -18% | -11% | 180,313 | 1% |
| 鉛 (噸) | 4,919 | -35% | -10% | 20,361 | -15% |

第四季度及二零二一年表現

二零二一年第四季度 Dugald River 生產了鋅精礦含鋅 42,869 噸及鉛精礦含鉛 4,919 噸。第三季度鋅及鉛金屬產量減少，乃由於十一月計劃檢修而導致處理量下降(-8%)。全年鋅產量 180,313 噸，較去年上升 1%，創下新高。此乃由於礦山表現提升，已開採品位較高（11.0%對比 10.6%）及已開採噸數較低，且選廠表現強勁，與二零二零年相比，回收率有所提升（87.9%對比 86.8%）。按鋅當量計，產量連續第二年超過 200,000 噸。

二零二一年全年 C1 成本為 0.67 美元/磅，與指導目標保持一致並低於二零二零年。成本較低反映二零二一年加工費大幅下降，生產率上升、成本控制及鉛價上升。

二零二二年展望

Dugald River 於二零二二年的鋅精礦含鋅初步生產指導介乎 170,000 至 190,000 噸，較先前年度的指導範圍大，以反映目前與昆士蘭州日漸嚴峻的新冠疫情相關的不確定因素，以及對員工到崗的潛在影響。鑒於生產指導範圍更大，C1 成本預期介乎 0.70-0.80 美元/磅。現金生產開支預期輕微上升，乃由於能源及消耗品價格上升。C1 成本仍然較易受鋅加工費以及鉛及銀副產品價格的影響，倘目前水平得以保持，則可使全年 C1 成本進一步優化。

資源轉化及近礦鑽探將繼續支持已規劃的早期擴產研究。

ROSEBERY

| ROSEBERY | | | | | |
|---------------|---------------|--------------------------------------|--------------------------------------|---------------|--------------------------------------|
| | 二零二一年 第四季度 | 二零二一年 第四季度 相比 二零二零年 第四季度 | 二零二一年 第四季度 相比 二零二一年 第三季度 | 二零二一年 年初至今 | 二零二一年 年初至今 相比 二零二零年 年初至今 |
| 精礦含金屬量 | | | | | |
| 鋅 (噸) | 18,529 | 3% | 38% | 69,454 | 3% |
| 鉛 (噸) | 6,269 | 2% | 21% | 25,053 | 8% |
| 銅 (噸) | 422 | -4% | 54% | 1,567 | 2% |

第四季度及二零二一年表現

二零二一年第四季度 Rosebery 生產了鋅精礦含鋅 18,529 噸以及鉛精礦含鉛 6,269 噸。鋅及鉛產量較二零二一年第三季度分別上升 38%及 21%，反映了礦石品位上升以及採礦活動於第三季度落石事件後回復正常後的影響。

全年鋅產量 69,454 噸較二零二零年高出 3%，並處於二零二一年指導的上限。按鋅當量計，產量大約 157,482 噸，較二零二零年上升 11%。礦石品位下跌被回收率上升以及採礦及選廠處理量上升所抵銷。

年內貴金屬產量合共為金 14,468 盎司及銀 7,030 盎司，兩者皆較二零二零年有所增長，導致 C1 成本為負數（0.34 美元/磅）。

二零二二年展望

Rosebery 預期二零二二年生產鋅精礦含鋅 55,000 至 65,000 噸。預計 C1 成本為 0.00 至 0.15 美元/磅，此指導反映長期品位下跌，副產品價格下跌及與深部作業、能源價格上升相關的成本上升。與 Dugald River 相似，全年 C1 成本對現行加工費及副產品價格高敏感。

資源擴展及近礦鑽探持續進行，結果繼續顯示資源及礦山服務年限有進一步延展的潛力。因此，本公司為支持延長礦山壽命，在研究新尾礦儲存設施的建議選址和申請許可的同時，也在調查研究現有尾礦儲存設施增加短期容量的潛力。

地球科學及勘探發現

Las Bambas

於二零二一年第四季度持續的鑽探工作包括位於 Chalcobamba 西南區以及沿 Chalcobamba 礦床南部邊緣的近地表矽卡岩及斑岩銅礦化。亦已在 Ferrobamba 南部、Ferrobamba 深部及 Chalcobamba 深部目標進行鑽探工作。已記錄所有岩芯，並且在分析當中。該鑽探的分析結果將獨立提供。

Chalcobamba 西南區

在 Chalcobamba 西南區繼續進行鑽探工作，Chalcobamba 西南區緊鄰目前 Chalcobamba 礦石儲量坑的西南方（見圖 1）。在第四季度已完成了兩個鑽孔合共 565 米進尺。

Chalcobamba 南部

在 Chalcobamba 南部已完成了六個鑽孔合共 1,928 米進尺。鑽探工作的目標為擴大未來 Chalcobamba 礦坑南部邊緣的礦化。

Chalcobamba 深部

在 Chalcobamba 深部已完成了一個鑽孔合共 258 米進尺。鑽探工作的目標為擴大在 Chalcobamba 目前已界定的露天礦山下的礦化。

Ferrobamba 南部

在 Ferrobamba 東部項目完成了六個鑽孔（2,512 米進尺），目標為角礫岩連同岩表及泥土樣本中高水平的金、銀、銅、鉬、鉛及鋅。

Ferrobamba 深部

在 Ferrobamba 深部目標已完成三個鑽孔共 1,013 米進尺。此鑽探工程用作測試目前在露天礦山開採的較高品位礦化的深度。目標礦化可能作為深化露天礦山或提供礦石以作未來地下採礦活動之用。在 Ferrobamba 深部潛在地下採礦的概念證明研究正在進行，將於二零二二年上半年完成。

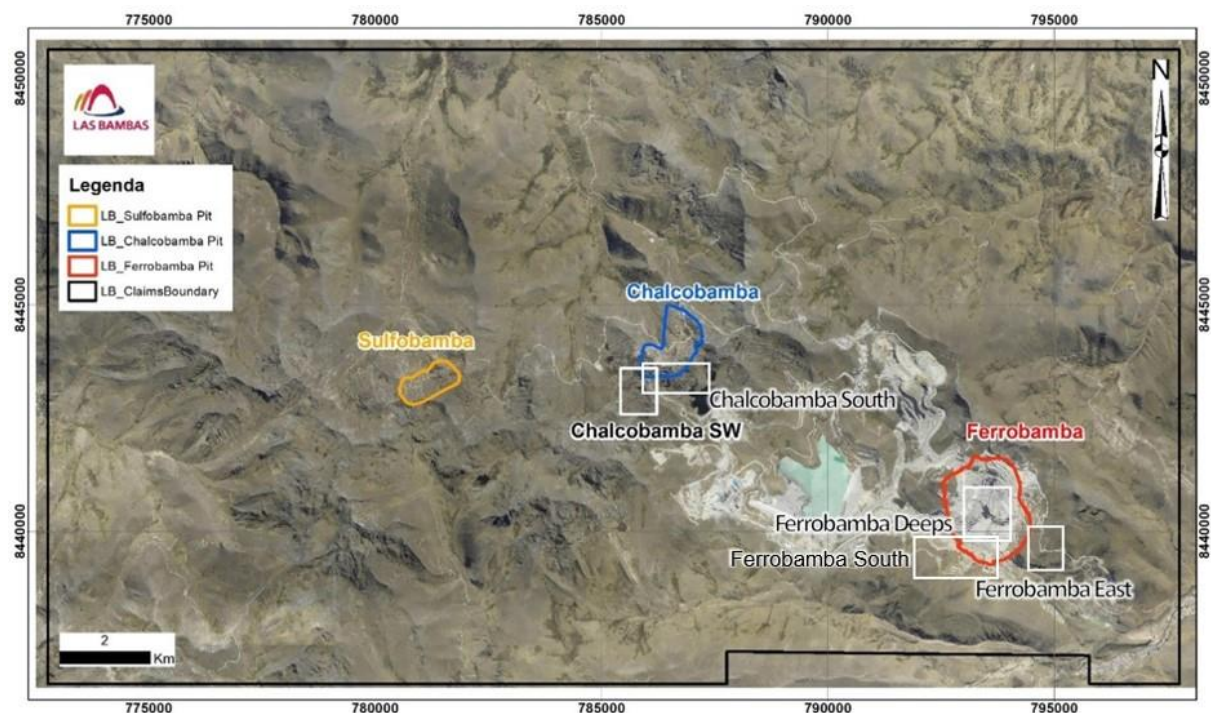


圖 1：Las Bambas 儲量及資源量位置採礦特許權及 Chalcobamba 西南區、Chalcobamba 南部、Ferrobamba 深部以及 Ferrobamba 東部及南部勘探區簡圖。

Kinsevere

於二零二一年第四季度，勘探活動繼續集中於開發 Kinsevere 礦山周圍約 50 公里範圍內的邊部銅礦床（「RAD50」），其可能適合在 Kinsevere 煉廠進行經濟開採及加工。勘探活動包括在 Sokoroshe II 及 Mwepu 項目的資源界定鑽探及在 Shandwe 以及 Tumbwe 項目的測試鑽探。

鑽探活動於二零二一年九月下旬開始在四個項目由兩家鑽探承包商進行。

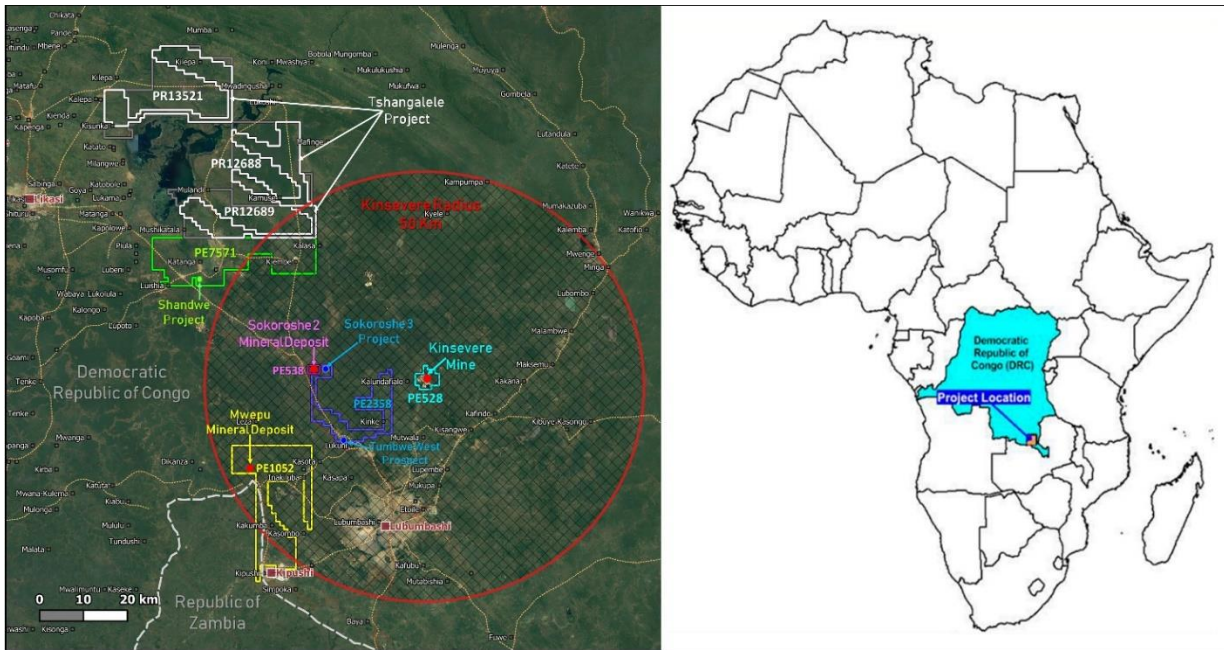


圖2：二零二一年剛果項目的分佈地圖。

Sokoroshe II – PE538

Sokoroshe 衛星礦體保有控制及推斷的氧化物及硫化物礦產資源量合計 3.2 百萬噸@1.9%銅及 0.46%鈷。於二零二一年十二月月底，已完成 2,450 米的金剛石鑽探，以界定南部礦體的延伸。該礦體與主礦體之間存在一個東-北-東向構造並導致南部礦體相對主礦體有一定下潛偏移。南部礦體富含鈷，預計將大大增加 Sokoroshe II 的整體銅和鈷資源。

全部已完成的鑽孔顯示有良好手提式 X 射線光譜儀的銅及鈷初步化驗結果，現正等待化驗結果報告。

Mwepu – PE1052

計劃的二零二一年勘探工作包括概略研究及鑽探以提升於二零二零年報告的控制礦產資源的信心水平。於二零二一年十二月月底，已在高品位銅加密鑽探區域完成約 2,240 米的金剛石鑽探工作，以將推斷資源量提升至控制資源量，並在大部分鑽孔發現銅礦化。現正等待完整的化驗結果。

Shandwe – PE7571

於二零二零年，在 Shandwe 進行的初步鑽探發現經濟區間至次經濟銅樣段。於二零二一年，已完成約 3,200 米反循環鑽(RC)鑽探工作，有待進行化驗。有關工作乃為釐定礦化延伸及尋找較厚及高品位區域。該鑽探工作仍在進行。

Dugald River

礦內資源

在第四季度繼續進行的礦內鑽探集中於深入礦山 4D 至 6D 及 5B 至 6B 盤區的資源界定。鑽探目標間距旨在將控制資源轉化為探明資源。

近礦增長

於二零二一年第四季度，繼續進行地表增長鑽探。鑽探目標為延伸已知的鋅－鉛－銀（Zn-Pb-Ag）Dugald River 礦脈及當地的銅礦化。三個鑽孔測試了推斷鋅鉛銀資源量的北部和南部深層邊緣。四個鑽孔測試了推斷鋅－鉛－銀資源以外的南側深層部分。該等鑽孔有兩個目的：填補推斷資源量的數據空白並擴大其範圍，以及為計劃和未來的礦山開發測試石灰岩岩性的邊界。

Rosebery

在第四季度完成的礦內鑽探集中於資源轉換、資源界定及資源延伸鑽探。圖 3 突顯出重大樣段及於回報的化驗結果所顯示的鑽孔位置。J、K、U、V 南部及北部深層區域的資源延伸工作；U 及 Z 礦脈的資源界定；P 礦脈的資源轉換仍在繼續。於二零二一年十一月增設了第五台金剛石鑽機，讓制定目標時具有更大的靈活性。針對 Marionoak 區域的地表鑽探測試已於本年度結束，結果將於下一季度進行彙編。

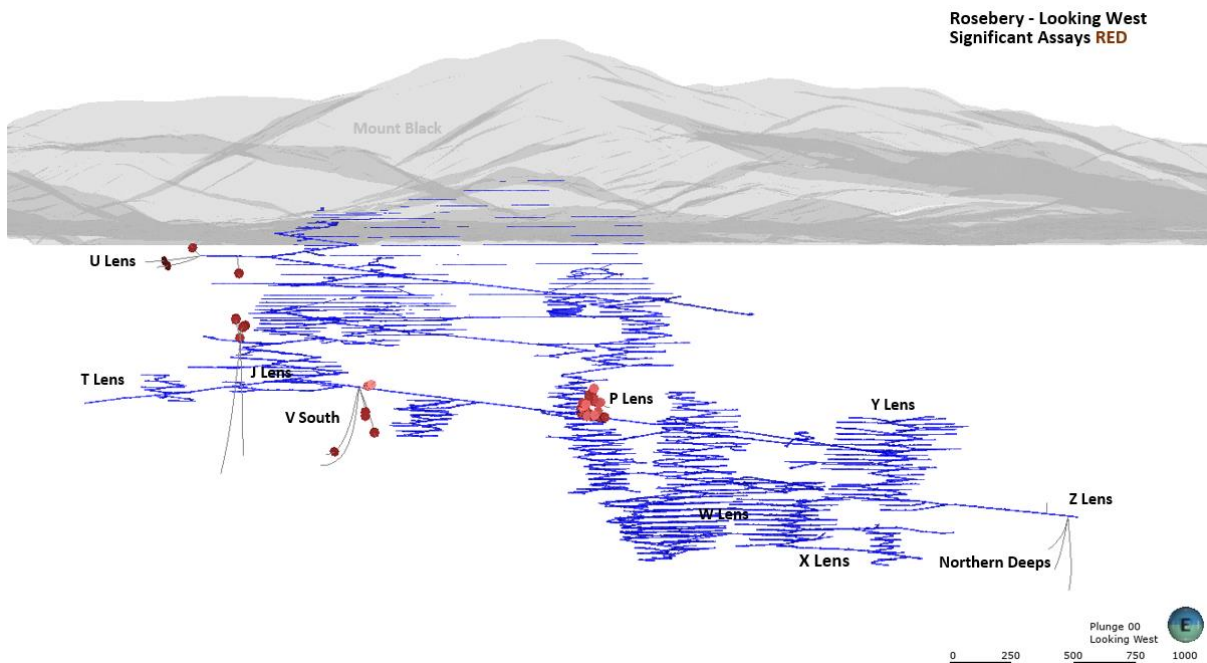


圖3：Rosebery礦山—西向，顯示季內已鑽探的鑽孔位置以及重大樣段（紅點）連同地形特徵及已開採開拓區域（藍色）。

公司最新消息

行政總裁及董事長變動

MMG 董事會宣佈，自二零二二年一月五日起：

- (i) 高曉宇先生已辭任本公司行政總裁兼執行董事。高先生將重返北京擔任中國五礦集團有限公司（中國五礦）的職位；
- (ii) 李連鋼先生已獲委任為本公司暫代行政總裁兼執行董事。李先生自二零二零年一月起於本公司執行委員會擔任執行總經理－商務。彼現時的職銜為執行總經理－澳洲及商務，負責 Dugald River 及 Rosebery 的運營及澳洲業務支持，以及供應及市場營銷；
- (iii) 國文清先生已辭任本公司董事長兼非執行董事，以專注彼作為中國五礦總經理的其他職責；及
- (iv) 焦健先生已獲委任為本公司董事長。焦先生自二零一零年起為董事，包括於二零一七年二月至二零一八年七月期間擔任本公司執行董事兼行政總裁，以及於二零一四年八月至二零一七年二月期間擔任本公司董事長，

行政總裁一職的委任將於適當時候確定，而本公司將根據上市規則另行發出公佈。

簽署有關 Century 礦山出售事項之解除契據及利潤影響

於二零二一年十一月二十五日，MMG 宣佈取消及返還銀行保證，內容與二零一七年二月二十八日本集團出售 Century 礦山（出售事項）有關。截止該公佈日期，獲支援的銀行保證之剩餘未履行金額為 181,291,150.06 澳元。

New Century Resources 進行大額再融資後，得以以其他第三方貸款人取代獲 MMG 支援的銀行保證。

鑒於銀行保證已被取消及返還，MMG 於二零二一年錄得除稅後淨溢利 136.3 百萬美元。

可再生能源以削減 DUGALD RIVER 的排放

於二零二一年十一月一日，MMG 告知其位於澳洲的 Dugald River 礦山已與能源供應商 APA Group 訂立一項長期太陽能承購協議。

該太陽能協議將向 Dugald River 礦山供應可再生能源以減少其碳足跡，並於二零二三年初投入運作後即時節省能源成本。APA Group 將於昆士蘭州伊薩山 Mica Creek 建設並經營一個 44 兆瓦的太陽能發電場。

提供可再生能源將帶來環境及經濟上的益處，使與能源相關的排放減少約 33%，可藉此研究業務未來增長及資產規劃的可選項。

新協議進一步助力 MMG 兌現支持全球向低碳經濟轉換的承諾，而本公司的主要產品（即銅及鋅）在開發可持續技術（如太陽能板、風力發電機、電動車及電池）當中擔當重要角色。

自願性公佈 LAS BAMBAS 稅務更新

於二零二零年十月十六日，MMG 宣佈本公司附屬公司 Minera Las Bambas S.A. (MLB) 收到秘魯稅務法院之判決通知，該判決維持秘魯國家稅務管理監察局 (National Superintendence of Tax Administration of Peru) (SUNAT) 對於二零一一年

和二零一二年財政年度（在此期間 Las Bambas 礦山由 Glencore plc 擁有）作出的約 185 百萬美元增值稅、罰款和利息評稅。秘魯稅務法院已確認，應付金額為 170,660,389 美元並強制執行（應付金額）。

SUNAT 已收取應付金額。

MLB 已就秘魯稅務法院初步判決向司法機關提出上訴。該上訴仍在進行中，並需注意的是於秘魯司法系統進行上訴或需時多年方可達致解決。

應付金額涉及於二零一四年七月與 Glencore plc 就 Las Bambas 項目訂立的股份購買協議項下之交割前的期間，該事項一經秘魯司法機關最終裁決，本公司即可通過該協議項下的補償或保證索賠要求 Glencore plc 償付部分或全部該等金額。

-完-

公司資料

墨爾本辦事處

Level 23, 28 Freshwater Place Southbank
Victoria 3006, Australia
T +61 3 9288 0888

香港辦事處

香港九龍尖沙咀漆咸道南 79 號
中國五礦大廈 12 樓 1208 室
電話 +852 2216 9688

通訊地址

GPO Box 2982, Melbourne, Victoria, 3001, Australia

五礦資源有限公司執行委員會

李連鋼，暫代行政總裁兼執行董事
Ross CARROLL，首席財務官
Troy HEY，執行總經理－企業關係
魏建現，執行總經理－美洲

股份過戶登記處

香港中央證券登記有限公司
香港皇后大道東 183 號合和中心 17 樓

重要日期

二零二二年三月二十四日－全年業績公佈
詳情請聯絡以下公司事務部。

投資者及媒體查詢

Brent WALSH

公司發展及投資者關係總監
電話+61 3 9284 4170
電郵 InvestorRelations@mmg.com

Andrea ATELL

公司事務總監
電話 +61 3 9288 0758
電郵 CorporateAffairs@mmg.com

中文：

Sandra GUAN

利益相關方關係總經理
電話+61 3 9288 0443
電郵 ChinaRelations@mmg.com

附錄一 指導

| 二零二二年指導概要 | | |
|---------------------|---------------------|------------|
| | 二零二二年指導 | 二零二一年實際 |
| Las Bambas | | |
| 銅－產量 | 300,000 至 320,000 噸 | 290,097 噸 |
| 銅－C1 成本 | 1.30 至 1.40 美元/磅 | 1.02 美元/磅 |
| Dugald River | | |
| 鋅－產量 | 170,000 至 190,000 噸 | 180,313 噸 |
| 鋅－C1 成本 | 0.70 至 0.80 美元/磅 | 0.67 美元/磅 |
| Kinsevere | | |
| 銅－產量 | 45,000 至 50,000 噸 | 48,017 噸 |
| 銅－C1 成本 | 2.50 至 2.80 美元/磅 | 1.95 美元/磅 |
| Rosebery | | |
| 鋅－產量 | 55,000 至 65,000 噸 | 69,454 噸 |
| 鋅－C1 成本 | 0 至 0.15 美元/磅 | -0.34 美元/磅 |

附錄一產量

| LAS BAMBAS | | | | | | | | |
|-----------------|----|--------------|-------------|-------------|-------------|--------------|-------------|-------------|
| | | 截至該月止季度 | | | | 全年 | | |
| | | 二零二零年 十二月 | 二零二一年 三月 | 二零二一年 六月 | 二零二一年 九月 | 二零二一年 十二月 | 二零二一年 | 二零二零年 |
| 已開採礦石 - 銅 | 噸 | 20,117,301 | 13,850,211 | 19,476,861 | 15,615,355 | 10,936,374 | 59,878,802 | 57,999,845 |
| 已處理礦石 - 銅 | 噸 | 12,826,088 | 12,206,629 | 12,914,029 | 12,473,406 | 10,882,735 | 48,476,799 | 45,184,395 |
| 廢石開採量 | 噸 | 34,793,489 | 35,254,426 | 35,256,793 | 37,875,223 | 26,616,934 | 135,003,377 | 137,484,467 |
| 銅 | | | | | | | | |
| 已開採礦石 - 品位 | % | 0.71 | 0.57 | 0.63 | 0.66 | 0.67 | 0.63 | 0.73 |
| 已處理礦石 - 品位 | % | 0.86 | 0.63 | 0.72 | 0.74 | 0.68 | 0.69 | 0.79 |
| 回收率 | % | 86.5 | 84.5 | 87.0 | 88.5 | 87.2 | 86.9 | 87.0 |
| 生產 | | | | | | | | |
| 銅精礦 | 噸 | 269,420 | 196,436 | 240,113 | 232,164 | 194,342 | 863,056 | 892,851 |
| 品位 | % | 35.4 | 32.8 | 33.4 | 34.5 | 33.6 | 33.6 | 34.8 |
| 含量 | 噸 | 95,236 | 64,401 | 80,241 | 80,106 | 65,349 | 290,097 | 311,020 |
| 銷售 | | | | | | | | |
| 精礦總銷量 | 噸 | 277,498 | 216,773 | 287,918 | 208,221 | 109,897 | 822,809 | 903,531 |
| 已銷售產量中應付金屬量 | 噸 | 93,594 | 70,426 | 95,055 | 70,175 | 36,643 | 272,299 | 304,266 |
| 金及銀 | | | | | | | | |
| 已銷售產量中應付金屬量 - 金 | 盎司 | 17,808 | 13,520 | 21,287 | 16,250 | 8,615 | 59,673 | 72,860 |
| 已銷售產量中應付金屬量 - 銀 | 盎司 | 1,251,480 | 877,350 | 1,312,009 | 914,837 | 476,990 | 3,581,185 | 4,092,872 |
| 鉬 | | | | | | | | |
| 生產 | | | | | | | | |
| 鉬精礦 | 噸 | 2,777 | 2,387 | 3,278 | 2,838 | 1,969 | 10,471 | 6,667 |
| 品位 | % | 47.3 | 47.1 | 47.9 | 48.2 | 46.9 | 47.6 | 47.5 |
| 已生產總金屬量 | 噸 | 1,315 | 1,123 | 1,570 | 1,369 | 924 | 4,985 | 3,167 |
| 銷售 | | | | | | | | |
| 已銷售總產量 | 噸 | 2,686 | 2,506 | 3,113 | 2,506 | 2,268 | 10,394 | 5,482 |
| 已銷售產量中應付金屬量 | 噸 | 1,282 | 1,183 | 1,469 | 1,190 | 1,093 | 4,935 | 2,609 |

| | | KINSEVERE | | | | | | |
|------------------|---|--------------|-------------|-------------|-------------|--------------|-----------|-----------|
| | | 截至該月止季度 | | | | 全年 | | |
| | | 二零二零年 十二月 | 二零二一年 三月 | 二零二一年 六月 | 二零二一年 九月 | 二零二一年 十二月 | 二零二一年 | 二零二零年 |
| 已開採礦石 - 銅 | 噸 | 0 | 20,075 | 0 | 0 | 0 | 20,075 | 1,925,609 |
| 已處理礦石 - 銅 | 噸 | 641,004 | 552,631 | 624,463 | 619,922 | 651,501 | 2,448,517 | 2,448,852 |
| 廢石開採量 | 噸 | 0 | 0 | 0 | 0 | 0 | 0 | 8,773,208 |
| 銅 | | | | | | | | |
| 已開採礦石 - 品位 | % | - | 3.81 | - | - | - | 3.81 | 2.52 |
| 已處理礦石 - 品位 | % | 2.82 | 2.37 | 2.15 | 1.87 | 1.66 | 2.00 | 3.08 |
| 回收率 | % | 96.4 | 95.5 | 96.5 | 97.8 | 96.9 | 96.6 | 95.4 |
| 生產 | | | | | | | | |
| 已生產總金屬量- 電解銅 | 噸 | 17,479 | 12,490 | 12,632 | 11,671 | 11,223 | 48,017 | 72,007 |
| 銷售 | | | | | | | | |
| 已銷售總產量- 電解銅 | 噸 | 17,228 | 12,278 | 12,389 | 11,555 | 11,104 | 47,325 | 70,787 |
| 已銷售產量中應付金屬量- 電解銅 | 噸 | 17,228 | 12,278 | 12,389 | 11,555 | 11,104 | 47,325 | 70,787 |

| DUGALD RIVER | | | | | | | | |
|--------------|-------------------|--------------|-------------|-------------|-------------|--------------|-----------|-----------|
| | | 截至該月止季度 | | | | 全年 | | |
| | | 二零二零年 十二月 | 二零二一年 三月 | 二零二一年 六月 | 二零二一年 九月 | 二零二一年 十二月 | 二零二一年 | 二零二零年 |
| 已開採礦石 | 噸 | 495,458 | 449,772 | 434,985 | 508,561 | 469,544 | 1,862,862 | 1,982,988 |
| 已處理礦石 | 噸 | 529,499 | 501,149 | 399,805 | 515,799 | 474,948 | 1,891,701 | 1,958,672 |
| 鋅 | | | | | | | | |
| 已開採礦石 - 品位 | % | 11.0 | 11.6 | 11.4 | 10.5 | 10.3 | 11.0 | 10.6 |
| 已處理礦石 - 品位 | % | 11.2 | 11.0 | 11.4 | 10.7 | 10.4 | 10.8 | 10.5 |
| 回收率 | % | 88.2 | 88.8 | 87.9 | 87.8 | 86.9 | 87.9 | 86.8 |
| 生產 | | | | | | | | |
| 鋅精礦 | 噸 | 105,701 | 97,715 | 79,048 | 96,482 | 85,983 | 359,228 | 361,843 |
| 品位 | % | 49.6 | 50.2 | 50.6 | 50.1 | 49.9 | 50.2 | 49.1 |
| 含量 | 噸 | 52,446 | 49,049 | 40,027 | 48,368 | 42,869 | 180,313 | 177,704 |
| 銷售 | | | | | | | | |
| 已銷售總產量 | 噸 | 103,878 | 89,069 | 98,125 | 94,996 | 83,595 | 365,786 | 371,666 |
| 已銷售產量中應付金屬量 | 噸 | 43,187 | 37,355 | 41,660 | 39,839 | 35,138 | 153,992 | 152,573 |
| 鉛 | | | | | | | | |
| 已開採礦石 - 品位 | % | 2.2 | 1.9 | 1.8 | 1.6 | 1.6 | 1.7 | 1.9 |
| 已處理礦石 - 品位 | % | 2.2 | 1.8 | 1.7 | 1.7 | 1.7 | 1.7 | 1.9 |
| 回收率 | % | 64.8 | 62.5 | 61.9 | 63.8 | 62.4 | 62.7 | 65.3 |
| 生產 | | | | | | | | |
| 鉛精礦 | 噸 | 14,378 | 10,267 | 7,675 | 9,603 | 9,609 | 37,155 | 43,882 |
| 品位 | % | 52.9 | 55.3 | 55.8 | 57.1 | 51.2 | 54.8 | 54.3 |
| 含量 | 噸 | 7,601 | 5,675 | 4,281 | 5,486 | 4,919 | 20,361 | 23,847 |
| 銷售 | | | | | | | | |
| 已銷售總產量 | 噸 | 13,724 | 9,933 | 10,278 | 10,298 | 6,008 | 36,516 | 44,397 |
| 已銷售產量中應付金屬量 | 噸 | 6,966 | 5,091 | 5,318 | 5,639 | 2,940 | 18,988 | 23,301 |
| 銀 | | | | | | | | |
| 已處理礦石 - 品位 | 克 ／ 噸 盎司 | 55.3 | 47.9 | 31.9 | 33.6 | 41.7 | 39.1 | 56.0 |
| 已銷售產量中應付金屬量 | | 506,364 | 371,518 | 299,606 | 319,884 | 193,171 | 1,184,179 | 1,583,186 |

| ROSEBERY | | | | | | | | |
|-------------|---|--------------|-------------|-------------|-------------|--------------|-----------|---------|
| | | 截至該月止季度 | | | | | 全年 | |
| | | 二零二零年 十二月 | 二零二一年 三月 | 二零二一年 六月 | 二零二一年 九月 | 二零二一年 十二月 | 二零二一年 | 二零二零年 |
| 已開採礦石 | 噸 | 266,453 | 246,416 | 259,574 | 234,426 | 263,752 | 1,004,168 | 991,124 |
| 已處理礦石 | 噸 | 242,644 | 228,317 | 286,028 | 243,039 | 265,103 | 1,022,487 | 979,718 |
| 鋅 | | | | | | | | |
| 已開採礦石 - 品位 | % | 8.7 | 8.7 | 7.2 | 7.0 | 8.7 | 7.9 | 8.3 |
| 已處理礦石 - 品位 | % | 8.8 | 9.9 | 7.5 | 6.6 | 8.1 | 8.0 | 8.1 |
| 回收率 | % | 84.5 | 85.7 | 83.9 | 83.8 | 86.4 | 85.0 | 84.4 |
| 生產 | | | | | | | | |
| 鋅精礦 | 噸 | 33,578 | 36,629 | 33,472 | 24,252 | 34,368 | 128,721 | 125,064 |
| 品位 | % | 53.5 | 52.8 | 54.1 | 55.5 | 53.9 | 54.0 | 53.9 |
| 含量 | 噸 | 17,974 | 19,350 | 18,110 | 13,466 | 18,529 | 69,454 | 67,393 |
| 銷售 | | | | | | | | |
| 已銷售總產量 | 噸 | 36,801 | 29,798 | 34,467 | 34,253 | 28,643 | 127,161 | 134,113 |
| 已銷售產量中應付金屬量 | 噸 | 17,048 | 13,619 | 15,566 | 15,698 | 13,323 | 58,206 | 62,170 |
| 鉛 | | | | | | | | |
| 已開採礦石 - 品位 | % | 3.1 | 3.1 | 3.1 | 2.7 | 3.3 | 3.0 | 3.3 |
| 已處理礦石 - 品位 | % | 3.5 | 3.7 | 3.0 | 2.7 | 2.9 | 3.1 | 3.3 |
| 回收率 | % | 73.1 | 80.3 | 79.4 | 80.1 | 80.3 | 80.0 | 72.2 |
| 生產 | | | | | | | | |
| 鉛精礦 | 噸 | 10,145 | 11,515 | 11,120 | 8,445 | 9,989 | 41,068 | 38,061 |
| 品位 | % | 60.5 | 58.6 | 61.7 | 61.3 | 62.8 | 61.0 | 61.1 |
| 含量 | 噸 | 6,133 | 6,751 | 6,860 | 5,173 | 6,269 | 25,053 | 23,272 |
| 銷售 | | | | | | | | |
| 已銷售總產量 | 噸 | 12,227 | 6,606 | 16,486 | 10,789 | 9,170 | 43,051 | 37,840 |
| 已銷售產量中應付金屬量 | 噸 | 7,050 | 3,828 | 9,355 | 6,303 | 5,333 | 24,820 | 21,787 |

| | | ROSEBERY (續) | | | | | | | |
|-----------------|-----|--------------|-------------|-------------|-------------|--------------|-----------|-----------|--|
| | | 截至該月止季度 | | | | | 全年 | | |
| | | 二零二零年 十二月 | 二零二一年 三月 | 二零二一年 六月 | 二零二一年 九月 | 二零二一年 十二月 | 二零二一 年 | 二零二零 年 | |
| 已開採礦石 | 噸 | 266,453 | 246,416 | 259,574 | 234,426 | 263,752 | 1,004,168 | 991,124 | |
| 已處理礦石 | 噸 | 242,644 | 228,317 | 286,028 | 243,039 | 265,103 | 1,022,487 | 979,718 | |
| 其他金屬 | | | | | | | | | |
| 已處理礦石 - 金 | 克/噸 | 1.6 | 1.6 | 1.6 | 1.4 | 1.5 | 1.5 | 1.6 | |
| 已處理礦石 - 銀 | 克/噸 | 128.7 | 129.8 | 119.7 | 95.3 | 110.5 | 113.8 | 122.2 | |
| 已處理礦石 - 銅 | % | 0.28 | 0.34 | 0.26 | 0.19 | 0.23 | 0.25 | 0.25 | |
| 生產 | | | | | | | | | |
| 貴金屬精礦 | 噸 | 2,576 | 2,580 | 2,497 | 1,700 | 2,407 | 9,183 | 8,823 | |
| 含量 - 銅 | 噸 | 440 | 437 | 434 | 274 | 422 | 1,567 | 1,537 | |
| 含量 - 金 | 盎司 | 4,929 | 4,241 | 5,211 | 3,634 | 4,844 | 17,930 | 20,079 | |
| 含量 - 銀 | 盎司 | 498,139 | 383,904 | 491,343 | 331,316 | 451,125 | 1,657,688 | 1,735,261 | |
| 金錠 | 盎司 | 5,484 | 4,433 | 8,360 | 6,101 | 5,974 | 24,867 | 18,012 | |
| 含量 - 金 | 盎司 | 3,279 | 2,372 | 4,864 | 3,647 | 3,585 | 14,468 | 10,636 | |
| 含量 - 銀 | 盎司 | 1,941 | 1,218 | 2,890 | 2,164 | 757 | 7,030 | 6,137 | |
| 銷售 | | | | | | | | | |
| 已銷售貴金屬精礦 | 噸 | 2,405 | 2,799 | 3,263 | 1,771 | 2,087 | 9,921 | 9,261 | |
| 已銷售金錠 | 盎司 | 4,416 | 4,812 | 7,057 | 6,235 | 4,982 | 23,086 | 16,658 | |
| 已銷售產量中應付金屬量 - 銅 | 盎司 | 391 | 460 | 528 | 291 | 334 | 1,613 | 1,562 | |
| 已銷售產量中應付金屬量 - 金 | 盎司 | 8,943 | 8,145 | 11,775 | 8,787 | 8,830 | 37,537 | 36,476 | |
| 已銷售產量中應付金屬量 - 銀 | 盎司 | 783,856 | 534,252 | 945,005 | 673,032 | 704,346 | 2,856,635 | 2,742,882 | |