

香港交易及結算所有限公司及香港聯合交易所有限公司對本公佈的內容概不負責，對其準確性或完整性亦不發表任何聲明，並明確表示，概不就因本公佈全部或任何部份內容而產生或因倚賴該等內容而引致的任何損失承擔任何責任。



**MMG LIMITED**

**五礦資源有限公司**

(於香港註冊成立之有限公司)

(股份代號：1208)

## 截至二零二二年三月三十一日止三個月之 第一季度生產報告

本公佈乃根據香港聯合交易所有限公司證券上市規則（上市規則）第 13.09 條及證券及期貨條例（香港法例第 571 章）第 XIVA 部下的內幕消息條文（定義見上市規則）而發出。

五礦資源有限公司（本公司或 MMG）董事會（董事會）欣然提供截至二零二二年三月三十一日止三個月之第一季度生產報告。

隨文附奉該報告。

承董事會命  
五礦資源有限公司  
暫代行政總裁兼執行董事  
李連綱

香港，二零二二年四月二十日

於本公佈日期，董事會由七名董事組成，包括一名執行董事李連綱先生；三名非執行董事焦健先生（董事長）、張樹強先生及徐基清先生；及三名獨立非執行董事 Peter William Cassidy 博士、梁卓恩先生及陳嘉強先生。

## 二零二二年第一季度生產報告

截至二零二二年三月三十一日止三個月					
	二零二二年 第一季度	二零二二年 第一季度 相比 二零二一年 第一季度	二零二一年 第四季度	二零二二年 年初至今	二零二二年 年初至今 相比 二零二一年 年初至今
<b>電解銅 (噸)</b>					
Kinsevere	9,840	-21%	11,223	9,840	-21%
<b>總計</b>	<b>9,840</b>	<b>-21%</b>	<b>11,223</b>	<b>9,840</b>	<b>-21%</b>
<b>銅 (精礦含金屬量, 噸)</b>					
Las Bambas	68,967	7%	65,349	68,967	7%
Rosebery	251	0	422	251	0
<b>總計</b>	<b>69,218</b>	<b>7%</b>	<b>65,771</b>	<b>69,218</b>	<b>7%</b>
<b>鋅 (精礦含金屬量, 噸)</b>					
Dugald River	37,932	-23%	42,869	37,932	-23%
Rosebery	11,831	-39%	18,529	11,831	-39%
<b>總計</b>	<b>49,763</b>	<b>-27%</b>	<b>61,397</b>	<b>49,763</b>	<b>-27%</b>
<b>鉛 (精礦含金屬量, 噸)</b>					
Dugald River	3,750	-34%	4,919	3,750	-34%
Rosebery	4,694	-30%	6,269	4,694	-30%
<b>總計</b>	<b>8,444</b>	<b>-32%</b>	<b>11,188</b>	<b>8,444</b>	<b>-32%</b>
<b>鉬 (精礦含金屬量, 噸)</b>					
Las Bambas	930	-17%	924	930	-17%
<b>總計</b>	<b>930</b>	<b>-17%</b>	<b>924</b>	<b>930</b>	<b>-17%</b>

## 摘要

- 二零二二年第一季度每百萬工作小時可記錄總工傷事故頻率（TRIF）為1.68。
- 由於Las Bambas選礦處理量及回收率上升，總銅產量（電解銅加銅精礦含銅）為 79,058噸，較去年同期增加2%。然而，由於本季度恢復採礦作業前的礦石品位較低，Kinsevere產量減少21%。
- Fuerabamba社區及Huancuire社區成員進入現場以就所謂未履行社區投資承諾進行抗議，隨後Las Bambas於二零二二年四月二十日（秘魯時間）起暫停生產。本公司拒絕接受該等指控，並將於未來數日內參加由總理辦公室主導的各會議，以尋求解決方案。
- 當前擾亂得以及時解決的前提下，預期二零二二年下半年Las Bambas及Kinsevere的產量會上升，全年銅產量指導維持在345,000噸至370,000噸之間。
- 於二零二二年三月三十一日，Las Bambas庫存銅精礦含銅約為88,000噸。不再有持續堵路影響的前提下，預期該等庫存將於二零二二年下半年去除。
- 第一季度Dugald River及Rosebery鋅總產量為49,736噸，較去年同期減少27%，乃由於新冠疫情限制導致可用勞動力減少以及礦石品位的下降，後者與目前在兩地營運所規劃的開採次序相符。
- 全年鋅產量指導維持225,000噸至255,000噸之間。
- 於二零二二年三月二十四日，MMG宣佈獲得對Kinsevere擴建項目的投資批准並已收到秘魯能礦部對開發位於Las Bambas的Chalcobamba 礦坑的許可。該兩個項目預期可支持銅當量按年產量於二零二五年之前增長逾150,000噸。

## 商品價格、市場推廣及銷售

	商品價格、市場推廣及銷售					
	季度－平均			季度－收盤		
	二零二二年 第一季度	二零二一年 第四季度	二零二一年 第一季度	二零二二年 第一季度	二零二一年 第四季度	二零二一年 第一季度
<b>金屬價格</b>						
銅（美元／磅）	4.53	4.40	3.86	4.69	4.40	4.01
金（美元／盎司）	1,877	1,795	1,796	1,933	1,820	1,688
鉛（美元／磅）	1.06	1.06	0.92	1.10	1.06	0.89
鉬（美元／磅）	19.08	18.88	11.32	19.30	18.70	11.05
銀（美元／盎司）	24.01	23.33	26.26	24.82	23.09	24.00
鋅（美元／磅）	1.70	1.53	1.25	1.93	1.65	1.27

資料來源：鋅、鉛及銅：倫敦金屬交易所\*<sup>1</sup> 現金結算價；鉬：普氏能源資訊；金及銀：倫敦金銀市場協會。

### 銅價及銅精礦市場

倫敦金屬交易所每日現貨結算價於二零二二年三月七日達到最高值，為 10,730 美元／噸，而季度的平均價為 9,997 美元／噸（按季上升 3.1%）。由於俄烏衝突以及新冠病毒疫情導致供應鏈持續中斷，導致商品市場處於動盪狀態。銅市場較其他金屬市場更早出現短缺情況，銅價首次向上突破 10,000 美元／噸後十個月來，基本面仍然保持良好。

貴金屬於本季度亦因俄烏衝突而更為波動，因其作為避險資產及通漲對沖而導致需求上升。平均金及銀價按季分別上升 +4.6% 及 +2.9%。

在銅精礦市場中，平均銅現貨加工費／精煉費於二零二二年第一季度為 61.6 美元／6.16 美元，較由 Freeport McMoRan 及江西銅業於二零二一年十二月制定的二零二二年度基準 65 美元／6.5 美元為低。中國主要銅冶煉廠已就二零二二年第二季度的銅現貨加工費／精煉費制定購買指導數值，為每噸 80 美元／每磅 8 美仙。

### 鋅及鉛價以及精礦市場

倫敦金屬交易所鋅價於二零二二年三月三十一日的收市價為 4,260 美元／噸，季內上升 17%，成為倫敦金屬交易所表現最佳的金屬之一。雖然鋅價隨倫敦金屬交易所所有金屬組合價格上揚，在 Glencore 及 Trafigura 因能源價格高企而宣佈關閉鋅冶煉廠後，精煉市場尤其嚴重緊縮，此強勁基本面支持價格。在歐洲及北美洲部分地區，緊縮情況十分嚴重，據報部分客戶在取得金屬方面出現困難，而該等市場的現貨金屬溢價已達至歷史新高。

倫敦金屬交易所鉛價於二零二二年三月三十一日的收市價為 2,433 美元／噸，季內上升 3.7%。與其他基本金屬相比，鉛的基本面較少受到俄烏衝突及國際制裁所影響，因此價格在第一季度落後於其他基本金屬。整體而言，鉛的基本面仍然紮實，尤其是歐美兩地的需求強勁，使倫敦金屬交易所的金屬庫存降至 15 年低位。

鋅及鉛精礦的現貨加工費於二零二二年第一季度穩步上揚。雖然歐洲的冶煉廠因能源價格高企而關閉，導致對來自西方冶煉廠的精礦需求減少，現貨加工費上升的主要原因為倫敦金屬交易所鋅及鉛價上升，造成中國上海證券交易所鋅及鉛價的負價格套利。中國冶煉廠已大幅減少精礦進口，傾向購買本地精礦代替。據報高麗亞鉛與泰克資源在無價格分享機制條件下達成了 230 美元／乾公噸的二零二二年度鋅精礦基準加工費用，與此上行趨勢一致。基準加工費用較二零二

<sup>1</sup> 本報告所用倫敦金屬交易所數據已獲倫敦金屬交易所許可；倫敦金屬交易所並無參與亦毋須就有關該數據對任何第三方負上責任；且第三方不可進一步分發該數據。

一年無價格分享機制條件下加工費 159 美元／乾公噸增加了 71 美元／乾公噸。據報二零二二年度鋅精礦基準磋商尚未完成。

### 臨時定價

下表載列於二零二二年三月底已出售但維持臨時定價的含金屬量概要，以及預期開出最終定價發票時釐定最終平均定價的月份。

二零二二年四月一日待定價					
	二零二二年 四月	二零二二年 五月	二零二二年 六月	二零二二年 七月	總計
銅 (噸)	3,062	25,903	9,313	3,260	<b>41,539</b>
金 (盎司)	2,829	1,983	734		<b>5,546</b>
鉛 (噸)	4,073				<b>4,073</b>
鉬 (噸)	570				<b>570</b>
銀 (盎司)	494,609	185,885	78,983		<b>759,476</b>
鋅 (噸)	18,106	8,497	4,101		<b>30,705</b>

## 運營

### LAS BAMBAS

	LAS BAMBAS				
	二零二二年 第一季度	二零二二年 第一季度 相比 二零二一年 第一季度	二零二二年 第一季度 相比 二零二一年 第四季度	二零二二年 年初至今	二零二二年 年初至今 相比 二零二一年 年初至今
銅 (噸)	68,967	7%	6%	68,967	7%
鉬 (噸)	930	-17%	1%	930	-17%

#### 第一季度表現

Las Bambas 於第一季度生產 68,967 噸銅精礦含銅，較去年同期增加 7%。

由於磨選處理量上升(+2.5%)以及礦石更為有利的礦物學特徵及較高的回收率（86.8%相比 84.5%），銅產量提升。

就副產品生產而言，鉬產量因品位降低而減少 17%，而金及銀產量因較高品位及回收率而分別增加 39%及 5%。

雖然秘魯持續受到新冠病毒感染率高企所影響，Las Bambas 仍能維持相對較多可用僱員及承包商，繼續向地方社區提供支援，並要求人員嚴格遵守健康規程。

#### 社區及運輸物流最新消息

第一季度較少出現堵路干擾情況，因此在較長時間內運輸可以保持運作。然而於一月底，Chumbivilcas 縣 Ccapacmarca 社區的公共道路出現堵路，持續 18 天。在由總理主導、Las Bambas 及社區代表參與的一次會議舉行後，路障於二月中移除。

Fuerabamba 社區成員進入現場以抗議所謂未遵守社會投資承諾，隨後出於安全考慮，Las Bambas 於二零二二年四月二十日暫停生產。Huanquire 社區部分成員亦參加了抗議。

MMG 拒絕接受該等指控，並對該社區的行動深感失望，因為該社區未能響應由國家政府機構及 Las Bambas 提出的以透明方式複核履行社會承諾情況的要求。Las Bambas 已向政府提交了已履行承諾的證據以供複核。

作為承諾的一部分，Fuerabamba 社區已被搬遷至一座高質量、現代化的 Nueva Fuerabamba 新鎮，其配備了現代的基礎設施、健康及教育設施。

秘魯能源和礦業部長、社區成員及 Las Bambas 於二零二二年四月十六日（秘魯時間）舉行會議，然而並未就結束僵局達成決議。由總理辦公室主導的後續會議計劃於未來數日舉行，有關進展將適時更新。

MMG 仍致力與秘魯政府及社區成員緊密合作，以履行其承諾，並進行透明及具建設性的對話，以達成持久協議。

#### 二零二二年展望

二零二二年全年銅精礦含銅產量預計介乎 300,000 噸至 320,000 噸，與之前指導一致，預期將於未來數月逐步開發 Chalcobamba 露天礦坑及相關廢石場，並於二零二二年下半年投產。C1 成本指導仍為 1.30 至 1.40 美元/磅。

隨著 Chalcobamba 的開發、對開採設備及第三球磨機的投資，預計中期平均產量將增至 380,000 噸至 400,000 噸。

## KINSEVERE

KINSEVERE					
	二零二二年 第一季度	二零二二年 第一季度 相比 二零二一年 第一季度	二零二二年 第一季度 相比 二零二一年 第四季度	二零二二年 年初至今	二零二二年 年初至今 相比 二零二一年 年初至今
電解銅 (噸)	9,840	-21%	-12%	9,840	-21%

## 第一季度表現

Kinsevere 於二零二二年第一季度生產 9,840 噸電解銅，較去年同期減少 21%。產量減少乃由於品位降低（1.74%相比 2.37%），且選冶廠給料仍然完全依賴低品位的庫存礦石，並補充第三方的礦石。儘管礦石品位下降，選冶廠表現仍然十分強勁，平均回收率達到 96.2%，去年同期為 95.5%。

於四月中旬雨季結束之後，餘下氧化礦資源的開採按計劃如期恢復。已開採礦石將於五月初供應予選冶廠，此將會提升年內餘下時間的選冶廠平均給礦品位。

## 二零二二年展望

二零二二年電解銅產量預期介乎 45,000 至 50,000 噸，C1 成本介乎 2.50 美元/磅至 2.80 美元/磅之間，與先前指導一致。此亦反映了二零二二年餘下時間採礦活動達產相關的成本上升。

於二零二二年三月二十四日，MMG 董事會已批准開發 Kinsevere 擴建項目。預計總投資額介乎 550 至 600 百萬美元（包括二零二二年的 180 至 200 百萬美元），此將使得能夠開採及處理 Kinsevere 的硫化銅及鈷儲量。Kinsevere 下一階段的開發將使 Kinsevere 的礦山年限自二零二二年起延長最少 13 年，倘全面投產，將可使年總產量達至電解銅約 80,000 噸及氫氧化鈷含鈷介乎 4,000 至 6,000 噸。預期於二零二三年首次生產鈷，及於二零二四年首次從硫化物給料生產銅。

在穩定運營狀態下，預期產量提升及副產品貢獻上升可使礦山的 C1 成本降低約 25%，使 Kinsevere 處於全球成本曲線的下半部。

## DUGALD RIVER

DUGALD RIVER					
	二零二二年 第一季度	二零二二年 第一季度 相比 二零二一年 第一季度	二零二二年 第一季度 相比 二零二一年 第四季度	二零二二年 年初至今	二零二二年 年初至今 相比 二零二一年 年初至今
精礦含金屬量					
鋅 (噸)	37,932	-23%	-12%	37,932	-23%
鉛 (噸)	3,750	-34%	-24%	3,750	-34%

## 第一季度表現

Dugald River 於二零二二年第一季度生產 37,932 噸鋅精礦含鋅，較去年同期減少 23%，乃由於磨選礦石減少（18%）及給料品位下降（10.5%相比 11.0%）。處理量下降乃由於一月至二月中旬期間開採礦石量減少，其原因是礦山可用勞工受到昆士蘭州的新冠病毒隔離規定所影響。礦石品位下降乃由於現階段的採礦次序為開採較低品位的回採面，惟仍大致符合預期。

## 展望

Dugald River 於二零二零年的產量指導維持不變，鋅精礦含鋅介乎 170,000 至 190,000 噸。

C1 成本預期為 0.70 美元／磅 至 0.80 美元／磅，反映了二零二二年能源及消耗品價格較高以及加工費上升，此等不利影響部分被持續集中於成本控制及銀及鉛副產品價格較高等因素所抵銷。

## ROSEBERY

ROSEBERY					
	二零二二年 第一季度	二零二二年 第一季度 相比 二零二一年 第一季度	二零二二年 第一季度 相比 二零二一年 第四季度	二零二二年 年初至今	二零二二年 年初至今 相比 二零二一年 年初至今
<b>精礦含金屬量</b>					
鋅 (噸)	11,831	-39%	-36%	11,831	-39%
鉛 (噸)	4,694	-30%	-25%	4,694	-30%
銅 (噸)	251	-43%	-40%	251	-43%

### 第一季度表現

Rosebery 於二零二二年第一季度生產鋅精礦含鋅 11,831 噸以及鉛精礦含鉛 4,694 噸。鋅及鉛產量較去年同期分別減少 39% 及 30%。與 Dugald River 類似，開採礦石量及處理礦石量受到第一季度可用勞動力因新冠病毒限制造成的影響以及回採順序因地質技術條件而調整的影響。礦石品位亦下降（6.3% 相比 8.7%），乃由於礦山的開採活動暫時轉至較低品位的回採面。

### 展望

Rosebery 預期於二零二二年生產鋅精礦含鋅 55,000 至 65,000 噸，與先前指導一致。

C1 成本估計為 0.00 至 0.15 美元／磅，受加工費用較高、於較深處作業相關的成本較高以及能源價格上升等因素影響，被副產品（產量及價格）的重要貢獻所抵銷，此體現了 Rosebery 多金屬礦體本質的優點。

資源擴展及近礦鑽探持續進行，以支持進一步延長礦山服務年限。因此，本公司正在調查提升現有尾礦儲存設施短期容量的潛力，同時研究新建尾礦儲存設施方案並推進申請許可事項，以支持延長礦山壽命。



## 地球科學及勘探發現

### LAS BAMBAS

於二零二二年第一季度持續的鑽探工作包括位於 Ferrobamba 深部、Ferrobamba 南部、Chalcobamba 深部及 Chalcobamba 南部目標的矽卡岩及斑岩銅礦化。所有鑽孔岩芯已完成編錄，樣品化驗正在進行中。

#### Chalcobamba 深部

在 Chalcobamba 深部已完成了一個鑽孔合共 565 米進尺。鑽探工作的目標為擴大在 Chalcobamba 目前已界定的露天礦坑下的礦化。

#### Chalcobamba 南部

在 Chalcobamba 南部已完成了七個鑽孔合共 2,994 米進尺。鑽探工作的目標為擴大未來 Chalcobamba 礦坑南部邊緣的礦化。有待樣品數據返回並於隨後描述。

#### Ferrobamba 深部

在 Ferrobamba 深部目標已完成五個鑽孔共 1,395 米進尺。此鑽探工程用作驗證目前在露天礦山開採的較高品位礦化的深度。目標礦化可能作為深化露天礦坑或提供礦石以作未來地下採礦活動之用。概念證明研究正在進行，將於二零二二年完成。有待樣品化驗結果返回。鑽探結果及 Ferrobamba 深部目標的地質信息將於後續報告提供。

#### Ferrobamba 南部

在 Ferrobamba 南部完成了四個鑽孔（590 米進尺），目標為 Ferrobamba 侵入體南部邊緣的矽卡岩礦體。有待樣品化驗結果返回。



圖 1：Las Bambas 儲量及資源量位置採礦特許權及 Ferrobamba 深部、Ferrobamba 南部、Chalcobamba 深部及 Chalcobamba 南部勘探區簡圖。

### KINSEVERE

於二零二二年第一季度，勘探活動繼續集中於開發 Kinsevere 礦山周圍約 50 公里範圍內的邊部銅礦床（「RAD50」），其可能適合在 Kinsevere 煉廠進行經濟開採及加工。

鑽探活動於二零二一年第三季度下旬開始。於二零二二年第一季度，已鑽探 2,819 米進尺。於二零二二年第一季度已收到鑽探分析結果，增加了於該等項目探獲高品位銅及鈷資源的信心。

## DUGALD RIVER

### 礦內資源

兩部地下金剛石鑽機於一月開始鑽探，並集中於未來三年計劃開採盤區內探明資源的比例。本季度該等鑽機已完成鑽探 18,006 米進尺，並計劃於未來六個月繼續鑽探更深位置的 4/5D 及 5B/C 盤區。其目標將為提升該等盤區的地質可信度。已於澳洲建立第三部地下鑽機，並計劃於二零二二年第三季度初調動。此鑽機預定目標為 A 及 E 區塊。

### 近礦增長

於二零二二年第一季度，繼續進行地表增長鑽探，一部鑽機已於一月投入運作。本季度此鑽機已完成了四個鑽孔合共 3,692 米進尺，目標為一個用作驗證延伸已知的鋅-鉛-銀 (Zn-Pb-Ag) Dugald River 礦脈的鑽孔連同當地的銅礦化，推斷線框以南 2 公里的鋅目標，以及位於礦山以南 1 公里的兩個銅增長目標 (目標 M1)。

## ROSEBERY

在第一季度完成的礦內鑽探集中於資源轉換、資源界定及資源延伸鑽探。圖 X 突顯出返回的化驗結果所揭示的良好見礦樣段及鑽孔位置。AB 礦脈、T 礦脈、U 下傾區及 V 南部的資源延伸工作；Z 礦脈、U 礦脈及 U 北部的資源界定；P 礦脈的資源轉換仍在繼續。額外的第五台金剛石鑽機繼續在制定目標時具有更大的靈活性。

在 Rosebery Fault 西部領地進行的地質解譯工作持續帶來新見解。對二零二一年進行鑽探的 513R 重大硫化礦鑽孔段的審閱 (於二零二一年第二季度匯報) 顯示此鑽孔段位處 Oak 區域的獨立地層位置。發現 513R 重大硫化礦現被稱為來自 Oak 的稱為 Bastyan 區域的獨立區域，且代表 Oak 礦化系統的北部延伸。顯示西部領地確有該等獨立礦脈。在 Oak 及 Bastyan 區域的工程繼續進行以了解驗證礦山礦權範圍內大容礦岩所在的區域。年內稍後時間會進行規劃以在地下而非地表鑽探 Oak 區域。野外構造填圖及採樣已沿 Jupiter-Hercules 區域進行，以確立立體模型的趨勢及產生目標。MMG 已制定勘探策略以驗證於過去五年在礦山礦權範圍內及勘探權範圍內發現的礦內資源及近礦目標。

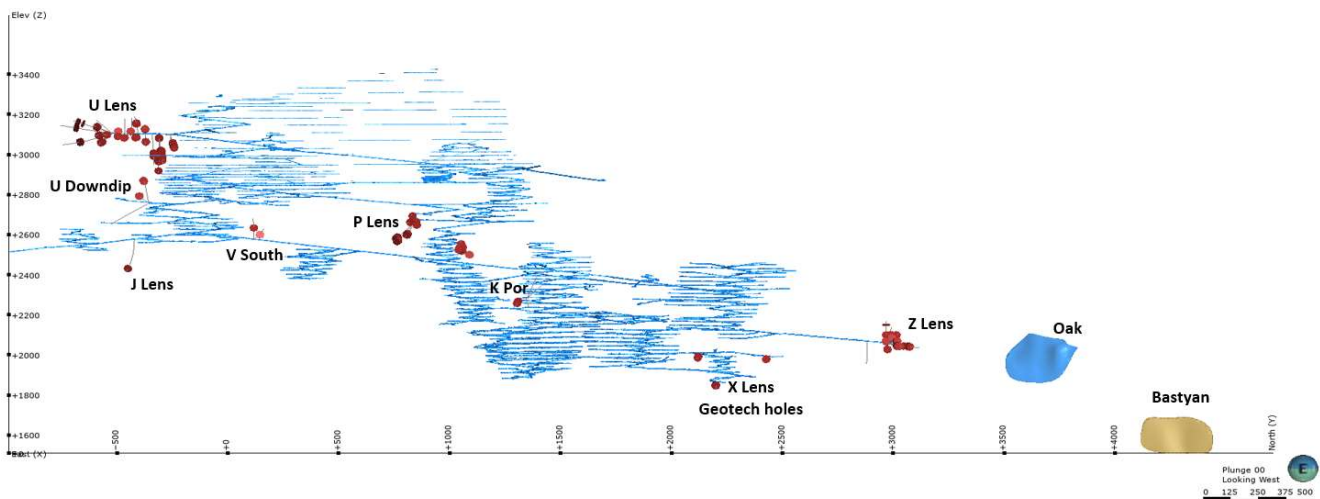


圖2：Rosebery礦山—西向，顯示季內已鑽探的鑽孔位置以及良好見礦樣段（紅點）連同已開採開拓區域（藍色）。Oak及Bastyan勘探區以著色的目標線框表示。

## 公司最新消息

### 二零二一年財務業績更新

MMG 於二零二二年三月二十四日公佈其二零二一年財務業績。本公司權益持有人應佔淨利潤 667.1 百萬美元，創本公司歷史新高。受商品價格上升以及 Dugald River 及 Rosebery 產量表現強勁所帶動，MMG 的 EBITDA 較二零二零年增長 98%，達到 2,725.4 百萬美元。由於強勁的經營現金流及二零二一年六月完成的 299.0 百萬美元的股本發行，MMG 的淨債務減少 1,952.8 百萬美元。負債比率由二零二零年的 73% 降至二零二一年的 56%，資產負債表顯著增強，隨之 MMG 將進入下一階段的有序增長。

### KINSEVERE 擴建項目

於二零二二年三月二十四日，MMG 董事會批准實施 Kinsevere 擴建項目。此項目涉及 Kinsevere 硫化礦體的開採及加工以及一座焙燒爐及鈷處理生產線的建設。總投資額 550 至 600 百萬美元，將透過債務及可用現金儲備撥支。項目將使 Kinsevere 礦山壽命於二零二二年後延長 13 年以上，其完全達產後，將使電解銅總年產量增至約 80,000 噸，氫氧化鈷含鈷產量達到 4,000 至 6,000 噸。首批鈷預計於二零二三年產出，而來自硫化物給礦的首批銅預計於二零二四年產出。

由於 Kinsevere 擴建項目已完成可行性研究並獲得董事會批准，MMG 已通過香港聯合交易所發佈一份 Kinsevere 礦山礦產資源量及礦石儲量的更新公佈。主要變動為 Kinsevere 銅礦石儲量（含金屬）增加 600%（約 33 百萬噸礦石）以及鈷礦石儲量（含金屬）新增 2.9 萬噸。

### LAS BAMBAS 獲頒 CHALCOBAMBA 開發的許可

於二零二二年三月二十四日，本公司宣佈其已從秘魯能源和礦業部獲頒開發位於 Las Bambas 的 Chalcobamba 礦坑及相關基礎設施的監管許可。此開發項目預計將支撐 Las Bambas 銅精礦含銅年產量於中期增至約 380,000 至 400,000 噸水平。

-完-

## 公司資料

### 墨爾本辦事處

Level 23, 28 Freshwater Place, Southbank  
Victoria 3006, Australia  
T +61 3 9288 0888

### 香港辦事處

香港九龍尖沙咀漆咸道南 79 號中國五礦大廈 12 樓 1208 室  
電話 +852 2216 9688

### 通訊地址

GPO Box 2982, Melbourne, Victoria, 3001, Australia

### 五礦資源有限公司執行委員會

李連鋼，暫代行政總裁兼執行董事  
Ross CARROLL，首席財務官  
Troy HEY，執行總經理－企業關係  
魏建現，執行總經理－美洲

### 股份過戶登記處

香港中央證券登記有限公司  
香港皇后大道東 183 號合和中心 17 樓

### 重要日期

二零二二年七月二十日－MMG 第二季度生產報告  
詳情請聯絡以下公司事務部

### 投資者及媒體查詢

#### **Brent WALSH**

公司發展及投資者關係總監  
電話 +61 3 9284 4170  
電郵 InvestorRelations@mmg.com

#### **Andrea ATELL**

公司事務總監  
電話 +61 3 9288 0758  
電郵 CorporateAffairs@mmg.com

### Chinese Language:

#### **Sandra GUAN**

利益相關方關係總經理  
電話 +61 3 9288 0443  
電郵 ChinaRelations@mmg.com

## 附錄一 指導

二零二二年指導概要		
	二零二二年指導	二零二一年實際
<b>Las Bambas</b>		
銅- 產量	300,000 至 320,000 噸	290,097 噸
銅- C1 成本	1.30 至 1.40 美元/磅	1.02 美元/磅
<b>Dugald River</b>		
鋅- 產量	170,000 至 190,000 噸	180,313 噸
鋅- C1 成本	0.70 至 0.80 美元/磅	0.67 美元/磅
<b>Kinsevere</b>		
銅- 產量	45,000 至 50,000 噸	48,017 噸
銅- C1 成本	2.50 至 2.80 美元/磅	1.95 美元/磅
<b>Rosebery</b>		
鋅- 產量	55,000 至 65,000 噸	69,454 噸
鋅- C1 成本	0 至 0.15 美元/磅	-0.34 美元/磅

## 附錄一產量

		LAS BAMBAS							
		截至該月止季度				年初至今			
		二零二一年 三月	二零二一年 六月	二零二一年 九月	二零二一年 十二月	二零二二年 三月	二零二二年 三月	二零二一年 三月	
已開採礦石— 銅	噸	13,850,211	19,476,861	15,615,355	10,936,374	12,982,625	12,982,625	13,850,211	
已處理礦石— 銅	噸	12,206,629	12,914,029	12,473,406	10,882,735	12,513,064	12,513,064	12,206,629	
廢石開採量	噸	35,254,426	35,256,793	37,875,223	26,616,934	32,745,385	32,745,385	35,254,426	
<b>銅</b>									
已開採礦石— 品位	%	0.57	0.63	0.66	0.67	0.62	0.62	0.57	
已處理礦石— 品位	%	0.63	0.72	0.74	0.68	0.63	0.63	0.63	
回收率	%	84.48	87.05	88.56	87.25	86.84	86.84	84.48	
<b>生產</b>									
銅精礦	噸	196,436	240,113	232,164	194,342	211,961	211,961	196,436	
品位	%	32.8	33.4	34.5	33.6	32.5	32.5	32.8	
含量	噸	64,401	80,241	80,106	65,349	68,967	68,967	64,401	
<b>銷售</b>									
精礦總銷量	噸	216,773	287,918	208,221	109,897	127,637	127,637	216,773	
已銷售產品中 應付金屬量	噸	70,426	95,055	70,175	36,643	41,329	41,329	70,426	
<b>金及銀</b>									
已銷售產品中 應付金屬量— 金	盎司	13,520	21,287	16,250	8,615	11,272	11,272	13,520	
已銷售產品中 應付金屬量— 銀	盎司	877,350	1,312,009	914,837	476,990	581,212	581,212	877,350	
<b>鉬</b>									
<b>生產</b>									
鉬精礦	噸	2,387	3,278	2,838	1,969	1,950	1,950	2,387	
品位	%	47.1	47.9	48.2	46.9	47.7	47.7	47.1	
已生產總金屬 量	噸	1,123	1,570	1,369	924	930	930	1,123	
<b>銷售</b>									
已銷售總量	噸	2,506	3,113	2,506	2,268	1,246	1,246	2,506	
已銷售產品中 應付金屬量	噸	1,183	1,469	1,190	1,093	587	587	1,183	

KINSEVERE								
		截至該月止季度					年初至今	
		二零二一年三月	二零二一年六月	二零二一年九月	二零二一年十二月	二零二二年三月	二零二二年三月	二零二一年三月
已開採礦石—銅	噸	20,075	0	0	0	0	0	20,075
已處理礦石—銅	噸	552,631	624,463	619,922	651,501	593,552	593,552	552,631
廢石開採量	噸	0	0	0	0	0	0	0
<b>銅</b>								
已開採礦石—品位	%	3.81	-	-	-	-	-	3.81
已處理礦石—品位	%	2.37	2.15	1.87	1.66	1.74	1.74	2.37
回收率	%	95.5	96.5	97.8	96.9	96.2	96.2	95.5
<b>生產</b>								
已生產總金屬量—電解	噸	12,490	12,632	11,671	11,223	9,840	9,840	12,490
<b>銷售</b>								
已銷售總量—電解	噸	12,278	12,389	11,555	11,104	9,771	9,771	12,278
已銷售產品中應付金屬量—電解	噸	12,278	12,389	11,555	11,104	9,771	9,771	12,278

		DUGALD RIVER					
		截至該月止季度				年初至今	
		二零二一年 三月	二零二一年 六月	二零二一年 九月	二零二一年 十二月	二零二二年 三月	二零二一年 三月
已開採礦石	噸	449,772	434,985	508,561	469,544	400,030	449,772
已處理礦石	噸	501,149	399,805	515,799	474,948	410,389	501,149
<b>鋅</b>							
已開採礦石一 品位	%	11.6	11.4	10.5	10.3	10.5	11.6
已處理礦石一 品位	%	11.0	11.4	10.7	10.4	10.5	11.0
回收率	%	88.8	87.9	87.8	86.9	88.3	88.8
<b>生產</b>							
鋅精礦	噸	97,715	79,048	96,482	85,983	76,126	97,715
品位	%	50.2	50.6	50.1	49.9	49.8	50.2
含量	噸	49,049	40,027	48,368	42,869	37,932	49,049
<b>銷售</b>							
已銷售總量	噸	89,069	98,125	94,996	83,595	74,599	89,069
已銷售產品中 應付金屬量	噸	37,355	41,660	39,839	35,138	31,260	37,355
<b>鉛</b>							
已開採礦石一 品位	%	1.9	1.8	1.6	1.6	1.5	1.9
已處理礦石一 品位	%	1.8	1.7	1.7	1.7	1.5	1.8
回收率	%	62.5	61.9	63.8	62.4	60.2	62.5
<b>生產</b>							
鉛精礦	噸	10,267	7,675	9,603	9,609	7,130	10,267
品位	%	55.3	55.8	57.1	51.2	52.6	55.3
含量	噸	5,675	4,281	5,486	4,919	3,750	5,675
<b>銷售</b>							
已銷售總量	噸	9,933	10,278	10,298	6,008	10,000	9,933
已銷售產品中 應付金屬量	噸	5,091	5,318	5,639	2,940	4,850	5,091
<b>銀</b>							
已處理礦石一 品位	克 ／ 噸 盎司	47.9	31.9	33.6	41.7	53.7	47.9
已銷售產品中 應付金屬量	噸	371,518	299,606	319,884	193,171	368,229	371,518



ROSEBERY								
		截至該月止季度				年初至今		
		二零二一年 三月	二零二一年 六月	二零二一年 九月	二零二一年 十二月	二零二二年 三月	二零二二年 三月	二零二一年 三月
已開採礦石	噸	246,416	259,574	234,426	263,752	221,633	221,633	246,416
已處理礦石	噸	228,317	286,028	243,039	265,103	211,997	211,997	228,317
<b>鋅</b>								
已開採礦石一品位	%	8.7	7.2	7.0	8.7	6.3	6.3	8.7
已處理礦石一品位	%	9.9	7.5	6.6	8.1	6.6	6.6	9.9
回收率	%	85.7	83.9	83.8	86.4	85.1	85.1	85.7
<b>生產</b>								
鋅精礦	噸	36,629	33,472	24,252	34,368	21,781	21,781	36,629
品位	%	52.8	54.1	55.5	53.9	54.3	54.3	52.8
含量	噸	19,350	18,110	13,466	18,529	11,831	11,831	19,350
<b>銷售</b>								
已銷售總量	噸	29,798	34,467	34,253	28,643	24,266	24,266	29,798
已銷售產品中應付金屬量	噸	13,619	15,566	15,698	13,323	11,285	11,285	13,619
<b>鉛</b>								
已開採礦石一品位	%	3.1	3.1	2.7	3.3	2.8	2.8	3.1
已處理礦石一品位	%	3.7	3.0	2.7	2.9	2.7	2.7	3.7
回收率	%	80.3	79.4	80.1	80.3	80.7	80.7	80.3
<b>生產</b>								
鉛精礦	噸	11,515	11,120	8,445	9,989	7,438	7,438	11,515
品位	%	58.6	61.7	61.3	62.8	63.1	63.1	58.6
含量	噸	6,751	6,860	5,173	6,269	4,694	4,694	6,751
<b>銷售</b>								
已銷售總量	噸	6,606	16,486	10,789	9,170	7,523	7,523	6,606
已銷售產品中應付金屬量	噸	3,828	9,355	6,303	5,333	4,360	4,360	3,828

ROSEBERY (續)								
		截至該月止季度				年初至今		
		二零二一年三月	二零二一年六月	二零二一年九月	二零二一年十二月	二零二二年三月	二零二二年三月	二零二一年三月
已開採礦石	噸	246,416	259,574	234,426	263,752	221,633	221,633	246,416
已處理礦石	噸	228,317	286,028	243,039	265,103	211,997	211,997	228,317
<b>其他金屬</b>								
已處理礦石—金	克/噸	1.6	1.6	1.4	1.5	1.1	1.1	1.6
已處理礦石—銀	克/噸	129.8	119.7	95.3	110.5	98.3	98.3	129.8
已處理礦石—銅	%	0.34	0.26	0.19	0.23	0.19	0.19	0.34
<b>生產</b>								
貴金屬精礦	噸	2,580	2,497	1,700	2,407	1,621	1,621	2,580
含量—銅	噸	437	434	274	422	251	251	437
含量—金	盎司	4,241	5,211	3,634	4,844	2,164	2,164	4,241
含量—銀	盎司	383,904	491,343	331,316	451,125	293,927	293,927	383,904
金錠	盎司	4,433	8,360	6,101	5,974	4,444	4,444	4,433
含量—金	盎司	2,372	4,864	3,647	3,585	2,813	2,813	2,372
含量—銀	盎司	1,218	2,890	2,164	757	1,319	1,319	1,218
<b>銷售</b>								
貴金屬精礦總銷量	噸	2,799	3,263	1,771	2,087	1,824	1,824	2,799
已銷售金錠	盎司	4,812	7,057	6,235	4,982	5,120	5,120	4,812
已銷售產品中應付金屬量—銅	盎司	460	528	291	334	278	278	460
已銷售產品中應付金屬量—金	盎司	8,145	11,775	8,787	8,830	7,156	7,156	8,145
已銷售產品中應付金屬量—銀	盎司	534,252	945,005	673,032	704,346	620,791	620,791	534,252