

Hong Kong Exchanges and Clearing Limited et The Stock Exchange of Hong Kong Limited n'assument aucune responsabilité quant au contenu de cette annonce, ne font aucune déclaration quant à son exactitude ou à son exhaustivité et déclinent expressément toute responsabilité pour toute perte, quelle qu'elle soit, découlant de la totalité ou d'une partie du contenu de cette annonce.



MMG LIMITED

五礦資源有限公司

(Société constituée à Hong Kong et à responsabilité limitée)

(STOCK DES ACTIONS : 1208)

RAPPORT DE PRODUCTION DU DEUXIÈME TRIMESTRE POUR LE TRIMESTRE CLÔTURÉ AU 30 JUIN 2022

Cette annonce est faite conformément à la règle 13.09 des règles régissant la cotation des titres de la Stock Exchange of Hong Kong Limited (Règles de Cotation) et aux dispositions relatives aux informations privilégiées (telles que définies dans les Règles de Cotation) en vertu de la partie XIVA de l'ordonnance sur les titres et les contrats à terme (chapitre 571 des lois de Hong Kong).

Le Conseil d'Administration (Conseil) de MMG Limited (Société ou MMG) a le plaisir de vous présenter le Rapport de Production du Deuxième Trimestre pour les trois mois se clôturant au 30 juin 2022.

Ce rapport est annexé à la présente annonce.

Par ordre du Conseil d'Administration

MMG Limited

LI Liangang

PDG par intérim et Directeur Exécutif

Hong Kong, le 25 juillet 2022

À la date de cette annonce, le Conseil d'Administration est composé de sept directeurs, dont un est un directeur exécutif, à savoir M. Li Liangang ; trois sont des directeurs non exécutifs, à savoir M. Jiao Jian (président), M. Zhang Shuqiang et M. Xu Jiqing ; et trois sont des directeurs non exécutifs indépendants, à savoir le Dr Peter William Cassidy, M. Leung Cheuk Yan et M. Chan Ka Keung, Peter.

RAPPORT DE PRODUCTION DU DEUXIÈME TRIMESTRE 2022

POUR LE TRIMESTRE CLÔTURÉ AU 30 JUIN 2022					
	2T22	2T22 vs 2T21	1T22	YTD22	YTD22 VS YTD21
Cathode de cuivre (tonnes)					
Kinsevere	12.250	-3%	9.840	22.090	-12%
Total	12.250	-3%	9.840	22.090	-12%
Cuivre (métal contenu dans les concentrés, tonnes)					
Las Bambas	32.042	-60%	68.967	101.009	-30%
Rosebery	222	0	251	474	0
Total	32.264	-60%	69.218	101.482	-30%
Zinc (métal contenu dans les concentrés, tonnes)					
Dugald River	41.655	4%	37.932	79.587	-11%
Rosebery	11.832	-35%	11.831	23.664	-37%
Total	53.488	-8%	49.763	103.250	-18%
Plomb (métal contenu dans les concentrés, tonnes)					
Dugald River	4.740	11%	3.750	8.490	-15%
Rosebery	4.630	-33%	4.694	9.324	-31%
Total	9.370	-16%	8.444	17.814	-24%
Molybdenum (métal contenu dans les concentrés, tonnes)					
Las Bambas	394	-75%	930	1.324	-51%
Total	394	-75%	930	1.324	-51%

POINTS CLÉS

- La fréquence totale des blessures enregistrables (TRIF) pour le deuxième trimestre de 2022 est de 1,29 par million d'heures prestées et la TRIF depuis le début de l'année est de 1,49.
- La production totale de cuivre (cathode de cuivre plus cuivre sous forme de concentré) de 44.292 tonnes était inférieure de 44 % à celle du trimestre de mars. Cette baisse de production est due à l'invasion illégale de Las Bambas qui a entraîné un arrêt des opérations de plus de 50 jours. La production de Kinsevere a toutefois augmenté de 24 % par rapport au premier trimestre en raison de la reprise de l'activité minière, ce qui a partiellement compensé la baisse de production de Las Bambas.
- Las Bambas a repris sa production le 11 juin 2022 suite à un accord avec les communautés concernées pour cesser les activités de protestation et participer à un processus de dialogue mené par le gouvernement. Ce processus de dialogue reste en cours, tandis que les opérations se déroulent actuellement à pleine capacité. Compte tenu des impacts découlant de l'arrêt prolongé et des incertitudes concernant l'issue du dialogue, MMG retire ses prévisions de production pour 2022 pour Las Bambas et fournira une mise à jour dans le rapport intermédiaire lorsque de nouvelles mises à jour concernant l'avancement du processus de dialogue avec les communautés seront disponibles.
- Kinsevere a commencé les travaux de construction des infrastructures pour le projet d'expansion au deuxième trimestre comme prévu. La production de cathodes de cuivre à Kinsevere devrait se situer dans la fourchette supérieure des prévisions de 45.000 à 50.000 tonnes en 2022.
- La production totale de zinc de 53.488 tonnes a été supérieure de 8 % à celle du trimestre de mars, avec une meilleure disponibilité de la main-d'œuvre et de solides performances de l'usine de traitement à Dugald River. La production de zinc de Rosebery a été conforme à celle du trimestre de mars, la baisse des teneurs du minerai étant compensée par l'augmentation du débit de l'usine.
- Les prévisions de production de zinc pour l'année 2022 sont maintenues entre 225.000 et 255.000 tonnes.
- Le 21 juin 2022, MMG a effectué un paiement anticipé de 500.000.000 USD de capital restant dû dans le cadre de la Facilité d'Emprunt pour les Projets qui a été établi pour financer le projet Las Bambas. On estime que ce remboursement anticipé permettra de réaliser des économies de coûts d'intérêts brutes d'environ 180.000.000 USD sur la durée de vie de ce prêt.

PRIX, COMMERCIALISATION ET VENTE DES MATIÈRES PREMIÈRES

PRIX, COMMERCIALISATION ET VENTE DES MATIÈRES PREMIÈRES						
	MOYENNE TRIMESTRIELLE			CLÔTURE DU TRIMESTRE		
	T2 2022	T1 2022	T4 2021	T2 2022	T1 2022	T4 2021
Prix des métaux						
Cuivre (US\$/lb)	4,31	4,53	4,40	3,74	4,69	4,40
Or (US\$/oz)	1.872	1.877	1.795	1.815	1.933	1.820
Plomb (US\$/lb)	1,00	1,06	1,06	0,87	1,10	1,06
Molybdène (\$US/lb)	18,37	19,08	18,88	17,08	19,30	18,70
Argent (\$US/oz)	22,60	24,01	23,33	20,42	24,82	23,09
Zinc (\$US/lb)	1,78	1,70	1,53	1,47	1,93	1,65

Sources : zinc, plomb et cuivre : Prix de règlement en espèces à la LME*1 ; Molybdène : Platts ; or et argent : LBMA.

Prix du cuivre et marché des concentrés de cuivre

Le prix du cuivre à la LME a fortement baissé au cours du trimestre après avoir atteint un niveau record de 10.730 USD/t en mars 2022. Le prix moyen trimestriel de 9.513 USD/t en juin a été inférieur de 4,8 % à celui du trimestre de mars. Le conflit Russie/Ukraine, les confinements en Chine liés à la pandémie de COVID-19, combinés à la force du dollar américain et aux pressions inflationnistes ont tous pesé sur les prix. Toutefois, les stocks visibles en entrepôt restent faibles et les perturbations persistantes de l'offre devraient apporter un certain soutien aux prix. Le prix du cuivre à la LME s'est clôturé le trimestre à 8.245 USD/t, soit 20,2 % de moins qu'au trimestre précédent.

Les métaux précieux ont également subi la pression du dollar américain fort. Les prix moyens de l'or et de l'argent ont baissé de 0,3 % et de 5,9 % d'un trimestre à l'autre.

Sur le marché des concentrés de cuivre, les TC/RC au comptant se sont établis en moyenne à 76,3 USD par tonne/7,63 cents par livre pour le deuxième trimestre de 2022, ce qui est supérieur à la référence annuelle de 65 USD par tonne/6,5 cents fixée par Freeport McMoRan et Jiangxi Copper en décembre 2021. Les principales fonderies de cuivre chinoises (CSPT) ont fixé leurs prévisions d'achat à 80 USD par tonne/8 cents par livre pour le troisième trimestre de 2022.

Prix du zinc et du plomb et marché des concentrés

Le prix du zinc à la LME a poursuivi sa forte performance au cours du trimestre de juin. Le prix moyen du trimestre, qui s'est établi à 3.914 USD/t, était supérieur de 4,3 % à celui du trimestre précédent, ce qui en fait l'un des métaux les plus performants de la LME depuis le début de l'année. Bien que le prix du zinc ait chuté à la fin du mois de juin, dans le sillage de la vente généralisée de tous les métaux de base, les fondamentaux du zinc restent favorables, en particulier sur les marchés occidentaux, avec un marché du métal raffiné très serré, comme en témoignent les primes records de métal et les stocks de la LME qui continuent de diminuer, la production des fonderies étant limitée par les prix élevés de l'énergie.

Le prix du plomb à la LME s'est établi en moyenne à 2.199 USD/t pour le trimestre de juin, soit une baisse de 5,8 % par rapport au trimestre de mars. La demande est robuste sur les marchés occidentaux, les stocks de la LME étant à leur plus bas niveau depuis 15 ans, mais le sentiment des investisseurs à l'égard du plomb est devenu négatif car le secteur des batteries en Chine, le plus grand consommateur de plomb, a été fortement touché par les confinements dus au coronavirus dans le pays. La réduction de l'utilisation des véhicules dans les villes confinées a eu un impact négatif sur la vente de batteries de remplacement. Les ventes de voitures neuves et la production de véhicules ont également chuté, bloquant la demande de nouvelles batteries dans les régions sous confinement.

Les frais de traitement au comptant des concentrés de zinc et de plomb ont baissé au cours du trimestre de juin, la première baisse trimestrielle des frais de traitement au comptant depuis le premier trimestre de 2021. Le mouvement de l'arbitrage des prix du zinc et du plomb de la LME / SHFE continue d'être l'influence dominante pour les frais de

¹ Les données de la LME (Bourse des Métaux de Londres) sont utilisées dans ce rapport sous licence de la LME ; la LME n'a aucune implication et n'accepte aucune responsabilité envers une tierce partie en relation avec les données ; la distribution des données par des tierces parties n'est pas autorisée.

traitement au comptant et la baisse des prix du zinc et du plomb de la LME au cours du trimestre de juin a encouragé un intérêt d'achat accru des fonderies chinoises pour le concentré de zinc importé, poussant les frais de traitement à la baisse. On s'attend à ce que la demande de concentrés soit plus forte au quatrième trimestre, période pendant laquelle les fonderies chinoises constituent généralement des stocks de concentrés avant la trêve hivernale, pendant laquelle de nombreuses mines chinoises suspendent leur production.

TARIFICATION PROVISOIRE

Le tableau suivant présente un résumé du métal qui a été vendu mais dont le prix reste provisoirement fixé à la fin du mois de juin 2022 et le mois auquel le prix moyen définitif devrait être fixé au moment de la facturation finale.

PRIX D'OUVERTURE AU 1ER JUILLET 2022					
	Jul-22	Août-22	Sep-22	Oct-22	Grand Total
Cuivre (tonnes)	7.063	17.855	9.373	15.095	49.385
Or (onces)	6.001		3.979		9.980
Plomb (tonnes)	813				813
Molybdène (tonnes)	191	187			377
Argent (onces)	437.421	6.841	233.817		678.079
Zinc (tonnes)	8.316	8.935	13.351		30.602

OPERATIONS

LAS BAMBAS

LAS BAMBAS					
	2T22	2T22 vs 2T21	2T22 vs 1T22	YTD22	YTD22 VS YTD21
Cuivre (tonnes)	32.042	-60%	-54%	101.009	-30%
Molybdène (tonnes)	394	-75%	-58%	1.324	-51%

Performance du deuxième trimestre

Las Bambas a produit 32 042 tonnes de cuivre sous forme de concentré de cuivre au cours du deuxième trimestre, soit une baisse de 60 % par rapport à la période comparable précédente. Une invasion illégale du site minier par des membres des communautés de Fuerabamba et Huancaire a entraîné un arrêt des opérations de plus de 50 jours au cours du trimestre. La production sur le site a repris le 11 juin 2022 après que les communautés aient accepté de cesser leurs activités de protestation et de participer à un processus de dialogue mené par le gouvernement. Ce processus de dialogue reste en cours et les opérations fonctionnent actuellement à pleine capacité.

Les performances de l'usine de traitement restent solides, avec des taux de récupération depuis le début de l'année supérieurs aux niveaux de 2021 (86,2 % contre 85,9 %). Toutefois, les teneurs en minerai broyé ont diminué (0,64 % contre 0,68 %) en raison des retards dans les activités de décapage causés par les perturbations persistantes des communautés au cours des 12 derniers mois.

La production de sous-produits, de molybdène, d'or et d'argent a été inférieure de 75 %, 55 % et 60 % respectivement en raison de l'arrêt de l'exploitation.

Le point sur la logistique des transports et les communautés

MMG reste déterminé à travailler en étroite collaboration avec le gouvernement péruvien et les membres de la communauté afin de respecter ses engagements et d'engager un dialogue transparent et constructif dans le but de parvenir à un accord durable. Depuis le mois de juin, Las Bambas a participé à 53 tables de dialogue au sein de six sous-groupes, en mettant l'accent sur l'examen du statut des engagements. Environ 75% des engagements ont été examinés par Las Bambas, les communautés et les représentants du gouvernement. En raison de la complexité des questions en discussion, lors d'une réunion tenue entre les communautés, le gouvernement et Las Bambas le 21 juillet 2022, heure du Pérou a été proposé de prolonger le processus de dialogue jusqu'au 20 août 2022.

Certains membres de la communauté Huancaire étant toujours sur la propriété de MLB, le développement de Chalcobamba reste suspendu pour des raisons de sécurité.

Il y a actuellement environ 66.000 tonnes de cuivre sous forme de concentré stockées sur le site, avec un accès logistique clair ces dernières semaines permettant une certaine réduction des niveaux élevés de 80.000 tonnes atteint au début de cette année. Les stocks continueront d'être progressivement réduits et expédiés pendant le reste de l'année, tant que les voies logistiques ne seront pas interrompues.

Perspectives

En raison de l'incertitude liée aux perturbations communautaires et au processus de dialogue en cours, MMG retire temporairement ses prévisions pour 2022 pour Las Bambas. De nouvelles informations seront fournies lors de la publication des résultats financiers intermédiaires le 18 août 2022. La Société continuera à travailler avec le Gouvernement et la communauté pour faire avancer le développement de Chalcobamba.

KINSEVERE

KINSEVERE					
	2T22	2T22 vs 2T21	2T22 vs 1T22	YTD22	YTD21 VS YTD20
Cathode de cuivre (tonnes)	12.250	-3%	24%	22.090	-12%

Performance du deuxième trimestre

Kinsevere a produit 12.250 tonnes de cathode de cuivre au deuxième trimestre de 2022, soit une augmentation de 24% par rapport au premier trimestre de 2022, en raison de la reprise de l'activité minière pour la première fois depuis le quatrième trimestre de 2020. L'extraction et le traitement du minerai de la mine centrale de Kinsevere ont réduit la dépendance globale à l'égard des stocks à faible teneur et ont entraîné une augmentation de la teneur moyenne du minerai broyé à 2,06 % (contre 1,74 % au trimestre de mars).

Les performances de l'usine sont restées stables, avec un taux de récupération de 96,1 % au trimestre de juin et depuis le début de l'année. Des niveaux de production plus élevés sont attendus au second semestre 2022 en raison de l'augmentation des teneurs en minerai et de l'amélioration des taux de récupération.

Perspectives

Les prévisions de production de cathodes de cuivre pour 2022 devraient désormais se situer dans la partie supérieure de la fourchette de 45.000 à 50.000 tonnes, avec une amélioration des taux d'exploitation, des teneurs et des performances de l'usine au second semestre.

Les prévisions relatives aux coûts du C1 restent comprises entre 2,50 et 2,80 USD/lb, la hausse de la production au second semestre étant partiellement contrebalancée par la hausse des coûts de l'industrie.

Les travaux de construction des infrastructures pour le Projet d'Expansion de Kinsevere ont commencé au deuxième trimestre comme prévu. Cette nouvelle phase de développement de Kinsevere prolongera la durée de vie de la mine de Kinsevere d'au moins 13 ans à partir de 2022 et, une fois qu'elle aura atteint sa pleine capacité, elle permettra une production annuelle totale d'environ 80.000 tonnes de cathode de cuivre et de 4.000 à 6.000 tonnes de cobalt sous forme d'hydroxyde de cobalt. La première production de cobalt est prévue en 2023 et la première production de cuivre à partir de l'alimentation en sulfure en 2024.

L'augmentation de la production et les recettes tirées des sous-produits du cobalt devraient permettre de réduire les coûts C1 de la mine d'environ 25 % dans un état d'exploitation stable, plaçant Kinsevere dans la moitié inférieure de la courbe des coûts mondiaux.

Le point sur le projet Sokoroshe 2

Le 1er juillet 2022, le personnel de MMG qui effectuait des travaux sur la concession de Sokoroshe II a été expulsé par des forces de sécurité qui ont affirmé que la société minière publique Gecamines avait signé deux contrats de recherche pour la zone avec des tiers. MMG détient un contrat de bail minier existant avec Gecamines, dûment enregistré auprès du cadastre des mines. Kinsevere était en train de finaliser les plans d'exploitation du site dans le cadre du Projet d'Expansion de Kinsevere, certains travaux de génie civil devaient commencer en juillet.

MMG a formellement demandé à la fois à Gecamines et au Ministère des Mines de la RDC que la Gecamines annule les nouveaux accords avec les tiers afin que les travaux approuvés puissent se poursuivre.

DUGALD RIVER

DUGALD RIVER					
	2T22	2T22 vs 2T21	2T22 vs 1T22	YTD22	YTD22 VS YTD21

Métal contenu dans le concentré

Zinc (tonnes)	41.655	4%	10%	79.587	-11%
Plomb (tonnes)	4.740	11%	26%	8.490	-15%

Performance du deuxième trimestre

Dugald River a produit 41.655 tonnes de zinc sous forme de concentré de zinc au deuxième trimestre, soit 4 % de plus que pour la période correspondante de l'année passée et 10 % de plus que pour le trimestre de mars. La disponibilité de la main-d'œuvre s'est améliorée au deuxième trimestre, suite aux perturbations liées au COVID-19 au début de l'année, ce qui a contribué à stabiliser les taux de production.

La teneur d'alimentation de l'usine a été inférieure à celle de la même période de l'année dernière (10,42 % contre 11,40 %) en raison de l'exploitation de galeries à plus faible teneur dans la phase actuelle du plan minier, mais cette baisse a été compensée par une forte performance de l'usine de transformation avec des taux de récupération améliorés (89,6 % contre 87,9 %).

Perspectives

Les prévisions de production pour Dugald River en 2022 restent de 170.000 et 190.000 tonnes de zinc sous forme de concentré de zinc.

Les coûts C1 sont maintenant prévus dans une fourchette de 0,85 US\$/lb à 0,95 US\$/lb. Les principaux facteurs de cette escalade des coûts sont l'augmentation des frais de traitement et des coûts de vente, la hausse des prix de l'énergie et des consommables ainsi que l'augmentation des coûts des sous-traitants miniers.

ROSEBERY

	ROSEBERY				
	2T22	2T22 vs 2T21	2T22 vs 1T22	YTD22	YTD22 VS YTD21
Métal contenu dans le concentré					
Zinc (tonnes)	11.832	-35%	0%	23.664	-37%
Plomb (tonnes)	4.630	-33%	-1%	9.324	-31%
Cuivre (tonnes)	222	-49%	-12%	474	-46%

Performance du deuxième trimestre

La production de Rosebery au deuxième trimestre, soit 11.832 tonnes de zinc et 4.630 tonnes de plomb, était conforme à celle du premier trimestre 2022. Toutefois, la production était inférieure de 35 % et 33 % à celle de la période correspondante précédente. La baisse de la production par rapport à la même période de l'année dernière est en grande partie due à des teneurs plus faibles du minerai broyé (Zn 6,40 % contre 8,58 %) en raison d'une activité minière temporairement concentrée sur une galerie à plus faible teneur, ainsi qu'à une productivité minière plus faible en raison des défis associés à la disponibilité de la main-d'œuvre en raison du COVID-19 et de la concurrence accrue pour la main-d'œuvre minière qualifiée au niveau national.

Les teneurs en minerai devraient s'améliorer par rapport aux niveaux actuels au cours du quatrième trimestre de cette année, lorsque la séquence d'exploitation minière reviendra sur les galeries à teneur plus élevée.

Perspectives

Conformément aux prévisions antérieures, Rosebery devrait produire entre 55.000 et 65.000 tonnes de zinc sous forme de concentré de zinc en 2022.

Conformément aux pressions plus larges sur les coûts de l'industrie, y compris l'énergie, les consommables, la main-d'œuvre et les frais de traitement, les coûts C1 devraient désormais se situer dans la partie supérieure de la fourchette de 0,00 à 0,15 USD/lb.

GÉOSCIENCES ET DÉCOUVERTES

LAS BAMBAS

La campagne de forage s'est poursuivie au cours du deuxième trimestre 2022 sur la minéralisation de cuivre de type skarn et porphyre située sur les cibles Ferrobamba Deeps et Chalcobamba South. Toutes les carottes ont été enregistrées et sont en train d'être analysées.

Chalcobamba South

Le forage de 699m à travers quatre trous à Chalcobamba Sud a été achevé. Ce forage vise l'extension de la minéralisation située le long de la limite sud de la future mine de Chalcobamba.

Ferrobamba Deeps

À Ferrobamba Deeps, 1.064 m de forage ont été réalisés dans cinq trous de forage. Ce forage teste l'extension en profondeur de la minéralisation à haute teneur actuellement exploitée par la mine à ciel ouvert. La minéralisation ciblée pourrait soit servir à approfondir la mine à ciel ouvert existante, soit fournir du minerai futur pour les opérations minières d'UG. Les analyses d'échantillons sont en attente d'une description plus complète des résultats de forage et de la géologie de Ferrobamba.



Figure 1. Aperçu des concessions minières de Las Bambas soulignant l'emplacement des gisements de minéraux et des cibles d'exploration telles que Ferrobamba Deeps, Ferrobamba South, Chalcobamba Deeps et Chalcobamba South.

KINSEVERE

Au cours du deuxième trimestre de 2022, les activités d'exploration ont continué à se concentrer sur le développement des gisements de cuivre satellites dans un rayon d'environ 50 km de la mine de Kinsevere (RAD50) qui pourraient convenir à une exploitation et un traitement rentable à l'usine de Kinsevere.

Les activités d'exploration au cours du deuxième trimestre se sont concentrées sur le forage géotechnique du gisement principal du corps minéralisé satellite de Mwepu afin d'optimiser la conception de la mine et sur le forage de reconnaissance à circulation inverse (RC) du projet Kamafesa. Le nombre total de mètres forés au cours du deuxième trimestre 2022 s'élevait à 413m de carottage et 450m de RC sur les projets Mwepu Main et Kamafesa, respectivement.

Les autres activités d'exploration comprennent l'examen des données, la planification et les préparatifs des travaux sur le terrain de 2022.

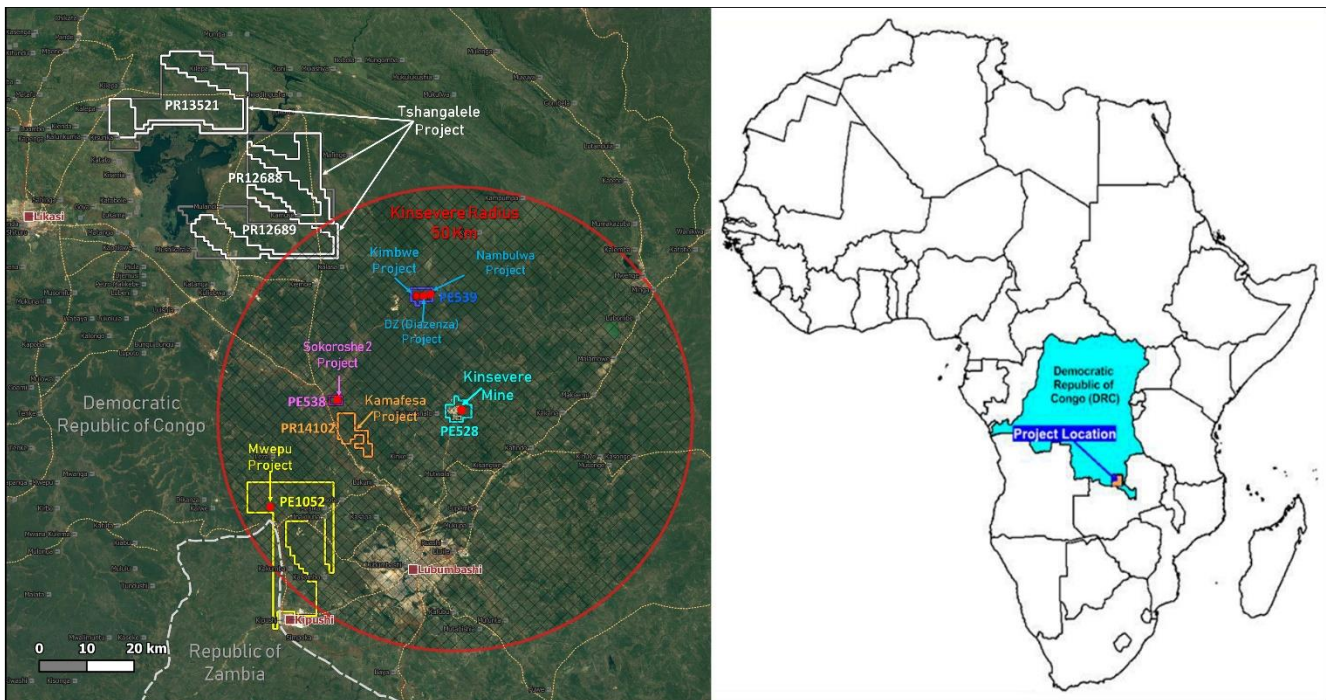


Figure 2 : Carte de localisation des projets de la RDC 2022.

DUGALD RIVER

Ressources dans la mine

Deux foreuses au diamant souterraines ont continué à se concentrer sur l'amélioration de la confiance dans les panneaux miniers prévus dans les trois prochaines années. Les appareils ont foré 22.928 m ce trimestre et prévoient de continuer à forer dans les zones 5/6B, 4C/D et 2E au cours des six prochains mois. Un troisième appareil de forage souterrain est en cours de construction en Australie et sa mobilisation est prévue au début du troisième trimestre 2022. Cette foreuse devrait cibler les blocs A et E.

Croissance à proximité de la mine

Une foreuse de surface a continué à fonctionner au cours du deuxième trimestre 2022. Cet appareil a réalisé un total de 3.074 m avec cinq trous ce trimestre et a ciblé le bloc A, une extension du filon connu de zinc-plomb-argent (Zn-Pb-Ag) de Dugald River. Des travaux d'analyse supplémentaires ont été effectués sur la cible de cuivre M1 forée au premier trimestre et l'appareil de surface se concentrera sur la cible de cuivre au sud de la concession au troisième trimestre. Une stratégie de base d'exploration et de forage des ressources, donnant lieu à des perspectives sur cinq ans, a été achevée au deuxième trimestre en collaboration avec la Mine, les sous-traitant en forage et les Services de Soutien.

ROSEBERY

La campagne de forage dans la mine au deuxième trimestre s'est concentrée sur la conversion des ressources, la délimitation des ressources et le forage d'extension des ressources. Les intercepts et les emplacements des trous de forage des analyses retournées sont présentés à la figure 3, avec les intercepts et les % de ZnEq pour la lentille P en particulier. Les programmes d'extension des ressources dans les lentilles H, Upper V South et Z South se poursuivent, avec l'achèvement du forage de la lentille AB ; la délimitation des ressources pour les lentilles U et T est terminée ; une conversion limitée des ressources pour la lentille P a été effectuée au début du trimestre. Les zones d'activité de forage sont visibles à la figure 3.

En raison de la disponibilité de la plate-forme et des changements de calendrier, le cinquième appareil de forage a été démobilisé à partir du site. À l'heure actuelle, il est peu probable que l'appareil de forage revienne en 2022.

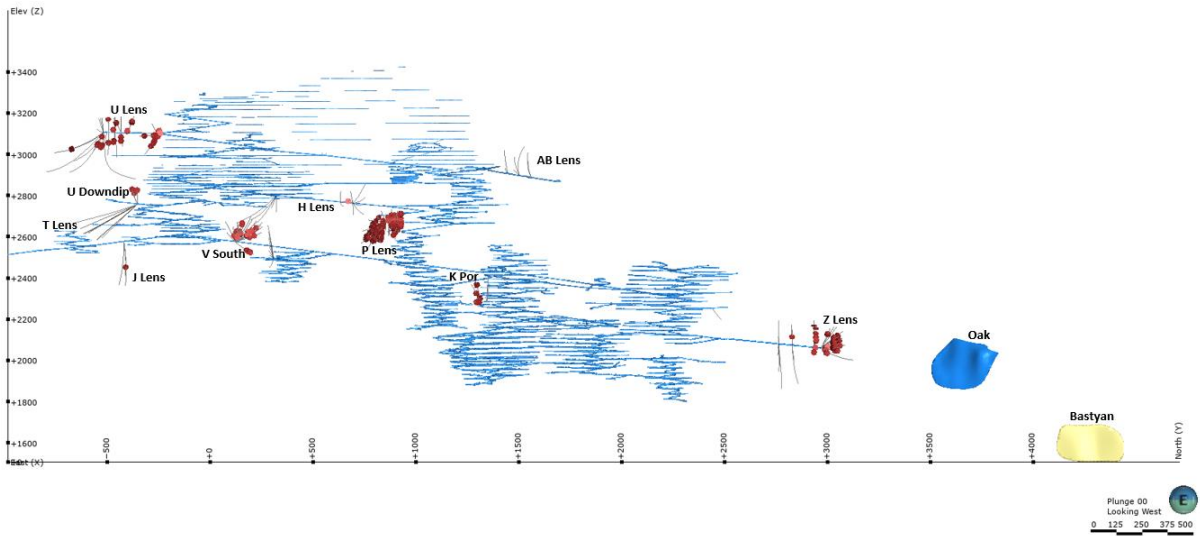


Figure 3: Coupe longitudinale de la mine de Rosebery - En regardant vers l'ouest, on voit l'emplacement des trous de forage pendant le trimestre et les intercepts importants (disques rouges - >6% ZnEq) avec le développement miné (bleu). Les zones d'intérêt d'Oak et de Bastyan sont indiquées par les fils en couleur.

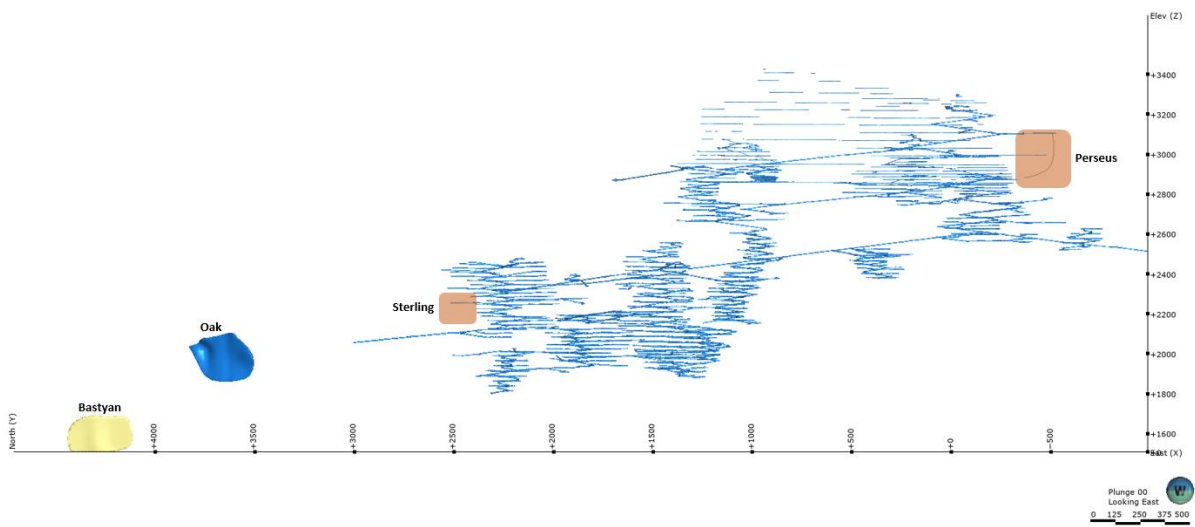


Figure 4 : Coupe longue de la mine Rosebery - Vue vers l'est montrant la localisation des prospects à l'ouest de la faille de Rosebery.

INFORMATIONS SUR LA SOCIÉTÉ

MISE À JOUR FINANCIÈRE SUR LAS BAMBAS

MMG a annoncé que, le 21 juin 2022, les actionnaires de Minera Las Bambas S.A. (Las Bambas) ont décidé d'utiliser les fonds excédentaires pour prépayer 500.000.000 \$ US de capital impayé dans le cadre de la Facilité des Projets de 5.988.000.000 \$ US qui ont été établis pour financer le projet Las Bambas. Après ce prépaiement, le solde principal sur la Facilité des Projets est de 2.942.000.000 USD.

Le paiement anticipé devrait permettre de réaliser des économies sur le coût de l'intérêt brute d'environ 180 000 000 USD sur la durée de vie de la Facilité des Projets (sur la base de la courbe à terme du LIBOR en vigueur).

RÉSULTATS DU SCRUTIN DE L'ASSEMBLÉE GÉNÉRALE ANNUELLE

Le Conseil d'Administration de MMG a annoncé que toutes les résolutions énoncées dans l'avis de convocation à l'AGA (Assemblée Générale Anuelle) ont été dûment adoptées par les actionnaires par voie de scrutin lors de l'AGA du 20 mai 2022.

Il est fait référence à la circulaire de MMG Limited (Société) datée du 27 Avril 2022 (Circulaire) concernant, entre autres, les propositions de (i) réélection des Administrateurs ; et (ii) des mandats généraux d'émission et de rachat d'actions ; et la convocation à l'AGA.

RAPPORT DE DURABILITE DE MMG 2021

MMG a annoncé son rapport sur le développement durable 2021 le 31 mai 2022. La Société a obtenu d'excellents résultats dans des circonstances difficiles en travaillant ensemble en tant qu'équipe et avec les communautés, pour atténuer le risque et l'impact de COVID-19.

La société a créé des indicateurs axés sur l'ESG, conçus pour cibler les efforts sur les questions les plus importantes pour l'entreprise et les parties prenantes. Il est prévu que ces mesures de performance soient intégrées aux objectifs annuels de chaque site en 2022 et à la planification des activités de l'entreprise à partir de 2023. Ces mesures comprennent une attention soutenue à la réduction de l'empreinte carbone et à la maximisation de la contribution de l'entreprise à une économie émergente à faible émission de carbone.

Dans le cadre de son engagement en faveur du développement durable, le Conseil d'Administration de MMG a approuvé en mars 2022 la première stratégie de résilience climatique de l'entreprise, qui vise à réduire nos émissions de gaz à effet de serre et à préparer notre entreprise à un avenir à faible émission de carbone. MMG s'est engagé à réduire de 40 % les émissions de gaz à effet de serre de ses activités d'ici 2030, afin d'atteindre l'objectif de zéro émission nette de carbone d'ici 2050.

-FIN-

COORDONNÉES DE L'ENTREPRISE

BUREAU DE MELBOURNE

23ième Niveau, 28 Freshwater Place, Southbank
Victoria 3006, Australie
T +61 3 9288 0888

BUREAU DE HONG KONG

Unité 1208, 12/F, China Minmetals Tower
79 Chatham Road South, Tsimshatsui, Kowloon, Hong Kong
T +852 2216 9688

ADRESSE POSTALE

GPO Box 2982, Melbourne, Victoria, 3001, Australie

COMITÉ EXÉCUTIF DE MMG LIMITED

LI Liangang, Président Directeur Général et Directeur Exécutif par intérim
Ross CARROLL, Directeur Financier
Troy HEY, Directeur Général Exécutif - Relations avec les Entreprises
WEI Jianxian, Directeur Général Exécutif - Amériques

REGISTRE D' ACTIONS

Computershare Hong Kong Investor Services Limited, 17ième Niveau, Hopewell Centre, 183 Queen's Road East, Hong Kong

DATE IMPORTANTE

18 août 2022 - Annonce des Résultats Intermédiaires de MMG

Pour plus de détails, veuillez contacter le service des Relations avec l'Entreprise ci-dessous

DEMANDES DE RENSEIGNEMENTS DES INVESTISSEURS ET DES MÉDIAS

Brent WALSH

Responsable du Développement Corporatif et des Relations avec les Investisseurs
T +61 3 9284 4170
E InvestorRelations@mmg.com

Andrea ATELL

Responsable des Affaires Corporatives
T +61 3 9288 0758
E CorporateAffairs@mmg.com

Langue chinoise :

Sandra GUAN

Directeur Général des Relations avec les Parties Prenantes
T +61 3 9288 0443
E ChinaRelations@mmg.com

ANNEXE – PREVISIONS

2022 RÉSUMÉ DES PREVISIONS		
	PREVISIONS 2022	CHIFFRES REELS DE 2021
Las Bambas		
Cuivre – production	N/A ²	290.097 tonnes
Cuivre – Coûts C1	N/A	US\$1,02 / lb
Dugald River		
Zinc – production	170.000 – 190.000 tonnes	180.313 tonnes
Zinc – Coûts C1	US\$0,85 - US\$0,95 / lb	US\$0,67 / lb
Kinsevere		
Cuivre – production	45.000 – 50.000 tonnes	48.017 tonnes
Cuivre – Coûts C1	US\$2,50 - US\$2,80 / lb	US\$1,95 / lb
Rosebery		
Zinc – production	55.000 – 65.000 tonnes	69.454 tonnes
Zinc – Coûts C1	US\$0 - US\$0,15 / lb	US\$-0,34 / lb

² Les prévisions pour 2022 pour Las Bambas ont été retirées dans ce rapport de production trimestriel en raison de l'incertitude causée par les perturbations persistantes de la communauté et les dialogues communautaires en cours.

ANNEXE – RÉSULTATS DE LA PRODUCTION

		LAS BAMBAS						
		TRIMESTRE CLOTURE				CUMUL ANNUEL		
		JUIN 2021	SEP 2021	DEC 2021	MAR 2022	JUIN 2022	JUIN 2022	JUIN 2021
Minerai extrait - cuivre	tonnes	19.476.861	15.615.355	10.936.374	12.982.625	4.942.629	17.925.254	33.327.072
Minerai broyé - cuivre	tonnes	12.914.029	12.473.406	10.882.735	12.513.064	5.525.555	18.038.619	25.120.658
Déplacement des stériles	tonnes	35.256.793	37.875.223	26.616.934	32.745.385	13.815.926	46.561.311	70.511.219
CUIVRE								
Minerai extrait - teneur	%	0,63	0,66	0,67	0,62	0,72	0,64	0,60
Minerai broyé - teneur	%	0,72	0,74	0,68	0,63	0,66	0,64	0,68
Récupération	%	87,05	88,56	87,25	86,84	84,90	86,23	85,89
Production								
Concentré de cuivre	tonnes	240.113	232.164	194.342	211.961	101.717	313.678	436.549
Teneur	%	33,4	34,5	33,6	32,5	31,5	32,2	33,1
Contenant	tonnes	80.241	80.106	65.349	68.967	32.042	101.009	144.642
Ventes								
Total des concentrés vendus	tonnes	287.918	208.221	109.897	127.637	128.812	256.449	504.691
Métal à payer dans le produit vendu	tonnes	95.055	70.175	36.643	41.329	40.602	81.931	165.481
OR ET ARGENT								
Métal à payer dans le produit vendu - or	oz	21.287	16.250	8.615	11.272	10.986	22.259	34.807
Métal à payer dans le produit vendu - argent	oz	1.312.009	914.837	476.990	581.212	613.595	1.194.807	2.189.358
MOLYBDÈNE								
Production								
Concentré de molybdène	tonnes	3.278	2.838	1.969	1.950	834	2.784	5.664
Teneur	%	47,9	48,2	46,9	47,7	47,2	47,6	47,5
Métal contenu produit	tonnes	1.570	1.369	924	930	394	1.324	2.693
Ventes								
Total des produits vendus	tonnes	3.113	2.506	2.268	1.246	1.820	3.066	5.619
Métal à payer dans le produit vendu	tonnes	1.469	1.190	1.093	587	851	1.437	2.652

		KINSEVERE						
		TRIMESTRE CLOTURE				CUMUL ANNUEL		
		JUIN 2021	SEP 2021	DEC 2021	MAR 2022	JUIN 2022	JUIN 2022	JUIN 2021
Minerai extrait - cuivre	tonnes	0	0	0	0	406.571	406.571	52.887
Minerai broyé - cuivre	tonnes	624.463	619.922	651.501	593.552	633.645	1.227.198	1.177.094
Déplacement des stériles	tonnes	0	5.142	0	0	1.567.070	1.567.070	0
CUIVRE								
Minerai extrait - teneur	%	-	-	-	-	1,32	1,32	3,08
Minerai broyé - teneur	%	2,15	1,87	1,66	1,74	2,06	1,91	2,25
Récupération	%	96,5	97,8	96,9	96,2	96,1	96,1	96,0
Production								
Métal contenu produit - cathode	tonnes	12.632	11.671	11.223	9.840	12.250	22.090	25.123
Ventes								
Total du produit vendu - cathode	tonnes	12.389	11.555	11.104	9.771	12.202	21.973	24.667
Métal à payer dans le produit vendu - cathode	tonnes	12.389	11.555	11.104	9.771	12.202	21.973	24.667

DUGALD RIVER								
TRIMESTRE CLOTURE						CUMUL ANNUEL		
		JUIN 2021	SEP 2021	DEC 2021	MAR 2022	JUIN 2022	JUIN 2022	JUIN 2021
Minerai extrait	tonnes	434.985	508.561	469.544	400.030	451.016	851.046	884.758
Minerai broyé	tonnes	399.805	515.799	474.948	410.389	446.076	856.465	900.954
ZINC								
Minerai extrait - teneur	%	11,4	10,5	10,3	10,5	10,5	10,5	11,5
Minerai broyé - teneur	%	11,4	10,7	10,4	10,5	10,4	10,4	11,2
Récupération	%	87,9	87,8	86,4	88,3	89,6	89,0	88,4
Production								
Concentré de zinc	tonnes	79.048	96.482	85.983	76.126	83.281	159.407	176.763
Teneur	%	50,6	50,1	49,9	49,8	50,0	49,9	50,4
Métal contenu produit	tonnes	40.027	48.368	42.869	37.932	41.655	79.587	89.076
Ventes								
Total du produit vendu	tonnes	98.125	94.996	83.595	74.599	92.422	167.021	187.195
Métal à payer dans le produit vendu	tonnes	41.660	39.839	35.138	31.260	38.546	69.805	79.015
PLOMB								
Minerai extrait - teneur	%	1,8	1,6	1,6	1,5	1,7	1,6	1,8
Minerai broyé - teneur	%	1,7	1,7	1,7	1,5	1,7	1,6	1,8
Récupération	%	61,9	63,8	62,1	60,2	60,9	60,6	62,2
Production								
Concentré de plomb	tonnes	7.675	9.603	9.609	7.130	8.852	15.982	17.942
Teneur	%	55,8	57,1	51,2	52,6	53,6	53,1	55,5
Métal contenu produit	tonnes	4.281	5.486	4.919	3.750	4.740	8.490	9.956
Ventes								
Total du produit vendu	tonnes	10.278	10.298	6.008	10.000	5.133	15.132	20.211
Métal à payer dans le produit vendu	tonnes	5.318	5.639	2.940	4.850	2.541	7.391	10.409
ARGENT								
Minerai broyé - teneur	g/t	31,9	33,6	41,7	53,7	64,3	59,2	40,8
Métal à payer dans le produit vendu	oz	299.606	319.884	193.171	368.229	202.490	570.719	671.124

ROSEBERY								
TRIMESTRE CLOTURE						CUMUL ANNUEL		
		JUIN 2021	SEP 2021	DEC 2021	MAR 2022	JUIN 2022	JUIN 2022	JUIN 2021
Minerai extrait	tonnes	259.574	234.426	263.752	221.633	204.429	426.062	505.990
Minerai broyé	tonnes	286.028	243.039	265.103	211.997	220.039	432.036	514.345
ZINC								
Minerai extrait - teneur	%	7,2	7.0	8.7	6.3	6.2	6.2	7.9
Minerai broyé - teneur	%	7,5	6.6	8.1	6.6	6.2	6.4	8.6
Récupération	%	83,9	83.8	86.4	85.1	86.2	85.6	84.8
Production								
Concentré de zinc	tonnes	33.472	24.252	34.368	21.781	21.812	43,593	70,101
Teneur	%	54,1	55,5	53,9	54,3	54,2	54,3	53,4
Métal contenu produit	tonnes	18.110	13.466	18.529	11.831	11.832	23.664	37.460
Ventes								
Total du produit vendu	tonnes	34.467	34.253	28.643	24.266	24.937	49.204	64.265
Métal à payer dans le produit vendu	tonnes	15.566	15.698	13.323	11.285	11.689	22.974	29.185
PLOMB								
Minerai extrait - teneur	%	3,1	2.7	3.3	2.8	2.6	2.7	3.1
Minerai broyé - teneur	%	3,0	2.7	2.9	2.7	2.8	2.8	3.3
Récupération	%	79,4	80.1	80.3	80.7	76.1	78.4	79.8
Production								
Concentré de plomb	tonnes	11.120	8.445	9.989	7.438	7.116	14.554	22.635
Teneur	%	61,7	61,3	62,8	63,1	65,1	64,1	60,1
Métal contenu produit	tonnes	6.860	5.173	6.269	4.694	4.630	9.324	13.612
Ventes								
Total du produit vendu	tonnes	16.486	10.789	9.170	7.523	6.880	14.404	23.092
Métal à payer dans le produit vendu	tonnes	9.355	6.303	5.333	4.360	4.000	8.360	13.183

ROSEBERY (Suite)								
		TRIMESTRE CLOTURE				CUMUL ANNUEL		
		JUIN 2021	SEP 2021	DEC 2021	MAR 2022	JUIN 2022	JUIN 2022	JUIN 2021
Minerai extrait	tonnes	259.574	234.426	263.752	221.633	204.429	426.062	505.990
Minerai broyé	tonnes	286.028	243.039	265.103	211.997	220.039	432.036	514.345
AUTRES METAUX								
Minerai broyé - or	g/t	1,6	1,4	1,5	1,1	1,3	1,2	1,6
Minerai extrait - argent	g/t	119,7	95,3	110,5	98,3	107,6	103,0	124,2
Minerai extrait - cuivre	%	0,26	0,19	0,23	0,19	0,16	0,18	0,29
Concentré de métaux précieux								
Production	tonnes	2.497	1.700	2.407	1.621	1.276	2.897	5.077
Métal contenu produit - cuivre	tonnes	434	274	422	251	222	474	872
Métal contenu produit - or	oz	5.211	3.634	4.844	2.164	2.691	4.855	9.451
Métal contenu produit - argent	oz	491.343	331.316	451.125	293.927	299.708	593.635	875.247
Or doré								
Production	oz	8.360	6.101	5.974	4.444	5.767	10.210	12.793
Contenant - or	oz	4.864	3.647	3.585	2.813	3.621	6.433	7.235
Contenant - argent	oz	2.890	2.164	757	1.319	1.847	3.166	4.108
Ventes								
Vente de concentré de métaux précieux	tonnes	3.263	1.771	2.087	1.824	1.469	3.293	6.062
Or doré vendu	oz	7.057	6.235	4.982	5.120	4.600	9.720	11.869
Métal payable dans le produit vendu - cuivre	tonnes	528	291	334	278	237	515	988
Métal payable dans le produit vendu - or	oz	11.775	8.787	8.830	7.156	6.024	13.180	19.920
Métal payable dans le produit vendu - argent	oz	945.005	673.032	704.346	620.791	507.371	1.128.162	1.479.257