

*Hong Kong Exchanges and Clearing Limited et The Stock Exchange of Hong Kong Limited n'assument aucune responsabilité quant au contenu de cette annonce, ne font aucune déclaration quant à son exactitude ou à son exhaustivité et déclinent expressément toute responsabilité pour toute perte, quelle qu'elle soit, découlant de la totalité ou d'une partie du contenu de cette annonce.*



**MMG LIMITED**

**五礦資源有限公司**

*(Société constituée à Hong Kong et à responsabilité limitée)*

**(CODE BOURSIER: 1208)**

## **RAPPORT DE PRODUCTION DU TROISIÈME TRIMESTRE POUR LE TRIMESTRE CLÔTURÉ AU 30 SEPTEMBRE 2022**

Cette annonce est faite conformément à la règle 13.09 des Règles régissant la Cotation des Titres de la Stock Exchange of Hong Kong Limited (Règles de Cotation) et aux dispositions relatives aux informations privilégiées (telles que définies dans les Règles de Cotation) en vertu de la partie XIVA de l'Ordonnance sur les Titres et les Contrats à terme (chapitre 571 des Lois de Hong Kong).

Le Conseil d'Administration (Conseil) de MMG Limited (Société ou MMG) a le plaisir de fournir le Rapport de Production du Troisième Trimestre pour les trois mois clôturés le 30 Septembre 2022.

Ce rapport est annexé à la présente annonce.

Par ordre du Conseil d'Administration

**MMG Limited**

**LI Liangang**

*PDG par intérim et Directeur Exécutif*

Hong Kong, le 20 Octobre 2022

*À la date de cette annonce, le Conseil d'Administration est composé de sept Directeurs, dont un est un Directeur Exécutif, à savoir M. Li Liangang ; trois sont des Directeurs non exécutifs, à savoir M. Jiao Jian (Président), M. Zhang Shuqiang et M. Xu Jiqing ; et trois sont des Directeurs non exécutifs indépendants, à savoir le Dr Peter William Cassidy, M. Leung Cheuk Yan et M. Chan Ka Keung, Peter.*

## RAPPORT DE PRODUCTION DU TROISIÈME TRIMESTRE 2022

LAS BAMBAS					
	3T22	3T22 vs 3T21	3T22 vs 2T22	YTD22	YTD22 VS YTD21
<b>Métal contenu dans le concentré</b>					
Cuivre (tonnes)	80.734	1%	152%	181.743	-19%
Molybdène (tonnes)	991	-28%	151%	2.315	-43%

KINSEVERE					
	3T22	3T22 vs 3T21	3T22 vs 2T22	YTD22	YTD22 VS YTD21
Cathodes de cuivre (tonnes)	14.574	25%	19%	36.663	0%

DUGALD RIVER					
	3T22	3T22 vs 3T21	3T22 vs 2T22	YTD22	YTD22 VS YTD21
<b>Métal contenu dans les concentrés</b>					
Zinc (tonnes)	49.229	2%	18%	128.816	-6%
Plomb (tonnes)	6.405	17%	35%	14.895	-4%

ROSEBERY					
	3T22	3T22 vs 3T21	3T22 vs 2T22	YTD22	YTD22 VS YTD21
<b>Métal contenu dans le concentré</b>					
Zinc (tonnes)	11.677	-13%	-1%	35.341	-31%
Plomb (tonnes)	4.086	-21%	-12%	13.410	-29%
Cuivre (tonnes)	293	7%	32%	767	-33%

## POINTS CLÉS

- La Fréquence Totale des Blessures Enregistrables (TRIF) pour le troisième trimestre de 2022 est de 1,41 par million d'heures prestées et la TRIF depuis le début de l'année est de 1,46.
- La production totale de cuivre (cathode de cuivre plus cuivre en concentré) de 95.601 tonnes a augmenté de 115 % par rapport au trimestre de juin, Las Bambas et Kinsevere ayant réalisé leurs trimestres opérationnels les plus solides depuis le début de l'année.
- Las Bambas a conclu des accords avec quatre des six communautés dans le cadre du processus de dialogue actuel mené par le Gouvernement et va maintenant passer à la mise en œuvre de ces accords. Le dialogue avec les deux communautés restantes de Fuerabamba et Huancuire se poursuit, le processus étant prolongé jusqu'en décembre 2022.
- Les négociations avec la communauté Huancuire restent une priorité pour Las Bambas, un accord global étant essentiel au développement durable du gisement de Chalcobamba.
- Au 30 Septembre 2022, le stock de cuivre dans le concentré de cuivre à Las Bambas a été réduit à environ 45 000 tonnes, avec moins de perturbations le long de la route de transport pour poids lourd au cours du trimestre permettant des volumes de vente de cuivre de 101 626 tonnes (métal payable) contre une production de 80 734 tonnes.
- Construction du projet d'expansion de Kinsevere progresse bien, la mobilisation des entrepreneurs et les travaux de génie civil pour l'usine de cobalt étant en cours.
- La production totale de zinc de 60 906 tonnes a augmenté de 14 % par rapport au trimestre de juin, Dugald River ayant également enregistré son meilleur trimestre de production de l'année et la production de Rosebery étant restée stable.
- La production de cuivre pour l'ensemble de l'année 2022 devrait désormais avoisiner les 300.000 tonnes, soit 10.000 tonnes de plus que les prévisions révisées précédemment, en raison de la montée en puissance plus forte que prévu de Las Bambas suite au redémarrage de juin.
- La production de zinc pour toute l'année 2022 devrait maintenant se situer entre 220.000 et 235.000 tonnes.

## PRIX, COMMERCIALISATION ET VENTE DES MATIÈRES PREMIÈRES

PRIX, COMMERCIALISATION ET VENTE DES MATIÈRES PREMIÈRES						
	MOYENNE TRIMESTRIELLE			CLÔTURE DU TRIMESTRE		
	T3 2022	T2 2022	T1 2022	T3 2022	T2 2022	T1 2022
<b>Prix des métaux</b>						
Cuivre (US\$/lb)	3,51	4,31	4,53	3,47	3,74	4,69
Or (US\$/oz)	1.730	1.872	1.877	1.672	1.815	1.933
Plomb (US\$/lb)	0,90	1,00	1,06	0,86	0,87	1,10
Molybdène (US\$/lb)	16,12	18,37	19,08	18,23	17,08	19,30
Argent (US\$/oz)	19,23	22,60	24,01	19,02	20,42	24,82
Zinc (US\$/lb)	1,48	1,78	1,70	1,35	1,47	1,93

Sources : zinc, plomb et cuivre : Prix de règlement au comptant du LME\* ; Molybdène : Platts ; or et argent : LBMA.

### Prix du cuivre et marché des concentrés de cuivre

Le prix du cuivre au LME a baissé au cours du troisième trimestre en raison de l'affaiblissement des perspectives macroéconomiques et de la vigueur du dollar américain. Le prix moyen trimestriel de 7 745 USD/t est inférieur de 18,6 % à celui du deuxième trimestre. Le marché se tourne maintenant vers la possibilité de mesures de stimulation ou de politiques de stabilisation de la part de la Chine après le Congrès clé du Parti le 16 octobre 2022. Ceci, combiné à l'attente d'un ralentissement du rythme de resserrement de la US Federal Reserve's, pourrait apporter un certain soutien aux prix au quatrième trimestre.

Les métaux précieux ont également subi la pression du dollar américain fort, avec des prix moyens de l'or et de l'argent en baisse de 7,6 % et 14,9 % respectivement par rapport au deuxième trimestre.

Sur le marché des concentrés de cuivre, le prix au comptant du cuivre TC/RC s'est établi en moyenne à 72,1 USD par tonne/7,21 cents par livre pour le troisième trimestre de 2022. Les principales fonderies de cuivre de Chine (CSPT) ont fixé un prix plancher à 93 dollars US par tonne/9,3 cents par livre pour les TC/RC de cuivre pour le quatrième trimestre de 2022, soit 16 % de plus qu'au troisième trimestre.

### Prix du zinc et du plomb et marché des concentrés

Le prix du zinc au LME s'est établi en moyenne à 3 271 USD/t au troisième trimestre, soit une baisse de 16,4 % par rapport au deuxième trimestre. À l'instar des autres marchés de matières premières, le sentiment est devenu plus baissier au cours du trimestre en raison des craintes d'une récession, les banques centrales du monde entier luttant contre la hausse de l'inflation. Cependant, les fondamentaux du marché du zinc soutiennent un environnement de prix plus élevé, d'autant plus que plusieurs grandes fonderies de zinc européennes ont été mises en veilleuse en raison des prix élevés de l'énergie. En Chine, les vagues de chaleur et les sécheresses qui affectent l'approvisionnement en eau pour la production d'hydroélectricité ont également eu un impact négatif sur la production de zinc. Plusieurs grandes fonderies chinoises ont réduit leur production en raison d'initiatives de rationnement de l'énergie. La baisse de la production a entraîné une diminution des stocks de métaux du LME et du SHFE, ce qui a fait grimper les primes sur les métaux à des niveaux record.

Le prix du plomb au LME s'est établi en moyenne à 1 976 USD/t au troisième trimestre, soit une baisse de 10,1 % par rapport au deuxième trimestre. Comme pour le zinc, le sentiment mondial baissier au cours du trimestre l'a emporté sur les données fondamentales du plomb. Cependant, la demande de plomb, en particulier sur les marchés occidentaux, reste robuste. Les stocks du LME et du SHFE sont à des niveaux relativement bas. Les températures extrêmes que l'on observe dans le monde entier entraînent généralement une hausse de la demande de plomb, car les extrêmes climatiques provoquent une augmentation des remplacements de batteries plomb-acide - de loin l'utilisation finale la plus importante du plomb métal.

Les frais de traitement au comptant du concentré de zinc ont augmenté vers la fin du troisième trimestre. L'annonce de nouvelles fermetures de fonderies de zinc en Europe, ainsi que la baisse de la production des fonderies chinoises due au rationnement de l'électricité, ont entraîné une augmentation de la disponibilité des concentrés sur le marché au comptant.

Les frais de traitement au comptant du concentré de plomb ont eu tendance à baisser au cours du troisième trimestre. La demande des fonderies reste forte, car la production des fonderies n'a pas été affectée par les problèmes d'électricité en Europe/Chine comme l'a été la production de zinc. La demande de concentré au comptant est principalement déterminée par l'arbitrage entre le prix du plomb du LME et le prix du plomb du SHFE Chine, qui s'est réduit au cours du trimestre de septembre.

### TARIFICATION PROVISOIRE

Le tableau suivant présente un résumé du métal qui a été vendu mais dont le prix reste provisoirement fixé à la fin du mois de septembre 2022 et le mois auquel le prix moyen final devrait être fixé au moment de la facturation finale.

PRIX D'OUVERTURE AU 1ER OCTOBRE 2022					
	Oct22	Nov-22	Dec-22	Jan-23	Grand Total
Cuivre (tonnes)	23.376	37.930	30.994	37.609	129.909
Or (onces)	12.128	2.288	2.035		16.451
Plomb (tonnes)	2.674		2.788		5.462
Molybdène (tonnes)	855.837		91.151		946.988
Argent (onces)	775.025	165.098	227.144		1.167.268
Zinc (tonnes)	17.213	9.055	4.334		30.602

## OPERATIONS

### LAS BAMBAS

LAS BAMBAS					
	3T22	3T22 vs 3T21	3T22 vs 2T22	YTD22	YTD22 vs YTD21
Cuivre (tonnes)	80.734	1%	152%	181.743	-19%
Molybdène (tonnes)	991	-28%	151%	2.315	-43%

#### Performance du troisième trimestre

Las Bambas a produit 80 734 tonnes de cuivre sous forme de concentré de cuivre au cours du troisième trimestre, avec moins de perturbations opérationnelles, ce qui a donné lieu au trimestre de production le plus fort de l'année. La production a été 152% plus élevée que le deuxième trimestre et en ligne avec la période correspondante précédente.

Des conditions d'exploitation ininterrompues ont permis une augmentation significative de l'exploitation minière et un rattrapage de l'activité de décapage des déchets, avec un mouvement total de matériaux de 56,5 millions de tonnes (+201 % par rapport au trimestre précédent). Un meilleur respect du plan minier a également amélioré l'accès aux minerais à plus haute teneur à Ferrobamba.

Les teneurs en minerai broyé sont passées de 0,66 % à 0,75 % et les caractéristiques plus favorables du minerai ont également permis d'augmenter le taux de récupération moyen à 85,6 %, contre 84,9 % au deuxième trimestre.

#### Point sur la logistique des transports et les communautés

MMG reste déterminée à travailler en étroite collaboration avec le Gouvernement Péruvien et les membres de la communauté afin de revoir tous ses engagements et d'engager un dialogue transparent et constructif. L'entreprise a fait des progrès significatifs dans le processus de dialogue au cours du troisième trimestre. À la date du présent rapport, MMG a conclu des accords avec quatre des six communautés et va maintenant passer à la mise en œuvre de ces accords. Les discussions avec les deux communautés restantes, Fuerabamba et Huancuire, continuent de progresser, le gouvernement ayant à nouveau prolongé ce processus jusqu'en décembre 2022, date à laquelle la société a bon espoir de pouvoir annoncer des accords plus durables pour la poursuite du développement de Las Bambas.

Les discussions en cours continuent de progresser avec les communautés situées le long du corridor logistique de la route de transport lourd, qui a également connu moins de perturbations au cours du trimestre. Cela a permis de réduire les stocks de concentré de cuivre sur le site à environ 45.000 tonnes de cuivre métal contenu (contre 74.000 tonnes au 30 juin 2022).

#### Perspectives

Suite à ce solide trimestre d'exploitation, Las Bambas devrait maintenant produire environ 250.000 tonnes de cuivre en concentré pour 2022, dépassant les prévisions révisées précédentes d'environ 240.000 tonnes. Ce taux de production plus élevé est en grande partie attribuable au redémarrage plus rapide que prévu en juin 2022 suite aux protestations des communautés et à l'attente du maintien de la forte performance opérationnelle actuelle tout au long du quatrième trimestre (sous réserve de l'absence d'autres perturbations opérationnelles prolongées).

Les coûts C1 pour l'ensemble de l'année devraient maintenant se situer entre 1,60 USD/lb et 1,65 USD/lb. L'augmentation par rapport à la fourchette précédente (1,50 à 1,60 US\$/lb) est principalement due à la baisse des coûts miniers capitalisés en raison d'un changement de la séquence minière pour compenser les retards en cours à Chalcobamba, à la baisse des crédits de sous-produits et à l'inflation générale des coûts dans l'industrie.

Trouver une solution durable et axée sur le dialogue pour relever les défis communautaires à Las Bambas reste notre priorité absolue et c'est la clé pour libérer l'important potentiel de cet actif de classe mondiale. MMG s'engage à réformer les processus actuels en étroite coordination avec les communautés et le Gouvernement, afin de garantir que les priorités de développement communautaire et régional soient étroitement liées aux plans de développement de Las Bambas. Une fois qu'un accord durable aura été conclu avec la communauté de Huancuarie, Las Bambas fera immédiatement progresser le développement de la mine de Chalcobamba. À partir de 2023, et sous réserve d'un accord

communautaire pour le développement de Chalcobmaba, Las Bambas devrait augmenter sa production de cuivre de manière significative.

## KINSEVERE

KINSEVERE					
	3T22	3T22 vs 3T21	3T22 vs 2T22	YTD22	YTD22 vs YTD21
Cathode de cuivre (tonnes)	14.574	25%	19%	36.663	0%

### Performance du troisième trimestre

Kinsevere a produit 14 574 tonnes de cathode de cuivre au troisième trimestre 2022, le trimestre de production le plus fort de l'année et une augmentation de 19% par rapport au deuxième trimestre 2022.

La montée en puissance de l'activité minière et le traitement du minerai de la mine centrale de Kinsevere ont réduit la dépendance à l'égard des stocks à faible teneur qui ont eu un impact sur le premier semestre 2022. La teneur moyenne du minerai broyé a augmenté à 2,44%, contre 2,06% au deuxième trimestre, et la performance de l'usine est restée forte, avec un taux de récupération de 96,5%, supérieur à la moyenne de 96,1% du premier semestre 2022.

### Perspectives

Les taux de production plus élevés devraient se poursuivre au quatrième trimestre en raison de l'augmentation des teneurs du minerai et de la stabilité des taux de récupération. La production de cathodes de cuivre pour 2022 devrait se situer dans la partie supérieure de la fourchette d'orientation de 45 000 à 50 000 tonnes.

Conformément aux prévisions antérieures, les coûts C1 devraient se situer dans une fourchette de 2,50 USD/lb à 2,80 USD/lb, la production plus forte du second semestre étant partiellement compensée par la hausse des coûts de l'industrie.

La construction du Projet d'Expansion de Kinsevere, y compris la transition vers l'exploitation et le traitement des minerais sulfurés et le début de la production de cobalt, progresse également. L'entrepreneur en construction a été mobilisé sur le site et les travaux de génie civil pour l'usine de cobalt ont commencé. Les équipements à long délai d'exécution sont en cours de fabrication et les principaux lots pour la construction du concentrateur et du four de grillage ont été attribués. Cette nouvelle phase de développement de Kinsevere prolongera la durée de vie de la mine de Kinsevere d'au moins 13 ans et, une fois qu'elle aura atteint sa vitesse de croisière, elle permettra une production annuelle totale d'environ 80.000 tonnes de cathode de cuivre et de 4.000 à 6.000 tonnes de cobalt sous forme d'hydroxyde de cobalt. La première production de cobalt est prévue au quatrième trimestre de 2023 et la première production de cuivre à partir de l'usine de sulfure au troisième trimestre de 2024.

La hausse de la production et les crédits de sous-produits de cobalt devraient faire baisser les coûts C1 de la mine d'environ 25 % lorsqu'elle sera en état d'exploitation stable, plaçant Kinsevere dans la moitié inférieure de la courbe des coûts mondiaux.

### Mise à jour concernant Sokoroshe II et Nambulwa

Le 16 septembre 2022, la concession minière de MMG à Nambulwa, en République Démocratique du Congo (RDC), a été occupée par des forces armées qui prétendaient que la société minière gouvernementale GECAMINES avait signé un contrat de recherche pour la zone avec un tiers, alors que MMG possède un intérêt enregistré sur la concession. Les employés et les sous-traitants de MMG ont été évacués du site le 23 Septembre 2022. Avec le soutien des autorités locales, le personnel de MMG a pu retourner sur le site et continuer à travailler à partir du 28 septembre 2022, cependant les forces armées restent sur le site.

Ces actions font suite à des divulgations antérieures de la société concernant l'état des travaux sur son bail Sokoroshe II. Le 1er juillet 2022, le personnel de MMG qui effectuait des travaux sur la concession de Sokoroshe II a été expulsé par les forces armées qui prétendaient que la GECAMINES avait signé deux contrats de recherche pour la zone avec des tiers. MMG se voit toujours refuser l'accès à la concession de Sokoroshe II. MMG a également appris récemment qu'une tierce partie avait commencé des travaux de découverte sur le site, ce qui est contraire à la loi de la RDC.

MMG détient des contrats de bail minier existants avec la GECAMINES, pour Sokoroshe II et Nambulwa, enregistrés auprès du registre minier officiel. Kinsevere prévoit d'exploiter Sokoroshe II et Nambulwa dans le cadre du Projet d'Expansion de Kinsevere.

MMG continue d'adresser des demandes formelles à la fois à la GECAMINES et au Ministère des Mines de la RDC pour que la GECAMINES retire les nouveaux accords avec les tiers, et pour que les forces armées et les tiers quittent les sites, afin que MMG puisse poursuivre ses travaux. La GECAMINES a prétendu suspendre, ou allégué la violation, des accords détenus par MMG sur les sites de Sokoroshe II, Nambulwa et Mwepu que MMG conteste.

Étant donné que ces sites miniers sont essentiels à l'avenir du Projet d'Expansion de Kinsevere (KEP) et ont un impact sur le succès futur de la mine de Kinsevere, la Société entend prendre toutes les mesures nécessaires pour défendre ses droits légaux contre ces actions de la Gécamines. A cette fin, MMG a déposé le 20 octobre une procédure d'arbitrage international devant la Chambre de Commerce Internationale.

## DUGALD RIVER

DUGALD RIVER					
	3T22	3T22 vs 3T21	3T22 vs 2T22	YTD22	YTD22 vs YTD21
<b>Métal contenu dans le concentré</b>					
Zinc (tonnes)	49.229	2%	18%	128.816	-6%
Plomb (tonnes)	6.405	17%	35%	14.895	-4%

### Performance du troisième trimestre

Dugald River a produit 49 229 tonnes de zinc sous forme de concentré de zinc au troisième trimestre, soit le meilleur trimestre de production depuis plus de 18 mois et 18 % de plus que le trimestre précédent.

L'amélioration de la performance opérationnelle est due à une plus grande stabilité de la main-d'œuvre et à un taux de récupération du zinc record (90,1 %). La disponibilité de la main-d'œuvre avait été affectée au cours des trimestres précédents par le projet COVID-19 ainsi que par des problèmes liés à la transition d'une exploitation minière par des entrepreneurs à une exploitation minière par des propriétaires exploitants. Cependant, les taux d'exploitation minière ont augmenté de 11 % au cours du trimestre de Septembre, avec le soutien solide de notre partenaire contractuel qui effectue la transition vers la fin du contrat. Les excellentes performances de l'usine de traitement sont le résultat de nouvelles améliorations progressives qui ont permis d'atteindre un taux de récupération trimestriel record pour le zinc et un taux de récupération record sur deux ans pour le plomb.

### Perspectives

Conformément aux prévisions antérieures, Dugald River devrait produire 170 000 et 180 000 tonnes de zinc sous forme de concentré de zinc en 2022.

Les coûts du C1 devraient rester dans la fourchette de 0,85 USD/lb à 0,95 USD/lb. La hausse des coûts causée par l'augmentation des prix de l'énergie devrait être compensée par une production accrue de sous-produits et une série d'activités d'optimisation de la production sur le site de la mine et dans l'usine de traitement.

## ROSEBERY

ROSEBERY					
	3T22	3T22 vs 3T21	3T22 vs 2T22	YTD22	YTD22 vs YTD21
<b>Métal contenu dans le concentré</b>					
Zinc (tonnes)	11.677	-13%	-1%	35.341	-31%
Plomb (tonnes)	4.086	-21%	-12%	13.410	-29%
Cuivre (tonnes)	293	7%	32%	767	-33%



### **Performance du troisième trimestre**

Rosebery a produit 11 677 tonnes de zinc au troisième trimestre, globalement en accord avec le deuxième trimestre mais en baisse de 13% par rapport à la période correspondante de 2021. La baisse de la production par rapport à la même période de l'année dernière est en grande partie due à la diminution des teneurs en minerai broyé (Zn 6,1 % contre 6,6 %), le réaménagement de l'activité minière se poursuivant avec la modélisation géotechnique et la révision du calendrier minier en cours d'achèvement.

Toutefois, vers la fin du trimestre de Septembre, les taux d'exploitation et les teneurs en minerai ont commencé à s'améliorer, et la baisse des taux des absences liés au COVID-19 a permis de mieux respecter le plan de mine. Cette tendance devrait se poursuivre au cours du quatrième trimestre de cette année.

### **Perspectives**

Rosebery devrait désormais produire entre 50 000 et 60 000 tonnes de zinc sous forme de concentré de zinc en 2022, soit 5 000 tonnes de moins que les prévisions antérieures en raison de l'impact de COVID-19 sur la disponibilité de la main-d'œuvre au début de l'année et du réaménagement de l'activité minière aux deuxième et troisième trimestres.

En raison de la baisse des taux de production et des prix des sous-produits, les coûts C1 pour l'ensemble de l'année à Rosebery devraient se situer dans une fourchette de 0,25 USD/lb à 0,35 USD/lb.

## GÉOSCIENCES ET DÉCOUVERTES

### LAS BAMBAS

Le forage s'est poursuivi au cours du troisième trimestre 2022 sur la minéralisation de cuivre de type skarn et porphyre située sur les cibles Ferrobamba Deeps et Ferrobamba East. Toutes les carottes ont été enregistrées et sont en train d'être analysées.

#### Ferrobamba Deeps

Au cours du trimestre, 8 108 mètres de forage ont été réalisés sur 12 trous de forage sur la cible Ferrobamba Deeps. Ce forage teste l'extension en profondeur de la minéralisation à haute teneur actuellement exploitée par la mine à ciel ouvert. La minéralisation ciblée pourrait soit servir à approfondir la mine à ciel ouvert existante, soit fournir du minerai futur pour les opérations minières d'UG. Une étude de preuve de concept sera réalisée en 2022. Les analyses de forage sont en attente.

#### Ferrobamba East

Au troisième trimestre 2022, 198 mètres ont été forés sur un seul trou de forage à Ferrobamba Est. Ce programme de forage vise l'extension de la minéralisation située le long de la marge orientale de la mine de Ferrobamba.



**Figure 1.** Schéma des concessions minières de Las Bambas soulignant l'emplacement des réserves et des ressources ainsi que les cibles d'exploration Ferrobamba Deeps et Ferrobamba East.

### KINSEVERE

Au cours du troisième trimestre de 2022, les activités d'exploration de Kinsevere ont continué à se concentrer sur le développement des gisements de cuivre satellites dans un rayon d'environ 50 km de la mine de Kinsevere (" RAD50 ") qui pourraient convenir à une exploitation et un traitement économiques à l'usine de Kinsevere, ainsi que sur le forage dans le projet régional à Tshangalele.

Les activités d'exploration au cours du troisième trimestre comprenaient le forage géotechnique et de ressources au gisement principal de Mwepu afin d'optimiser la conception de la mine et d'améliorer la confiance dans les ressources; le forage de délimitation des ressources à Kimbwe Kafubu et le forage de reconnaissance à circulation inverse (RC) aux projets Kamafesa et Tshangalele. Un total de 39 trous pour 7 023 mètres a été foré sur ces projets au cours du trimestre.

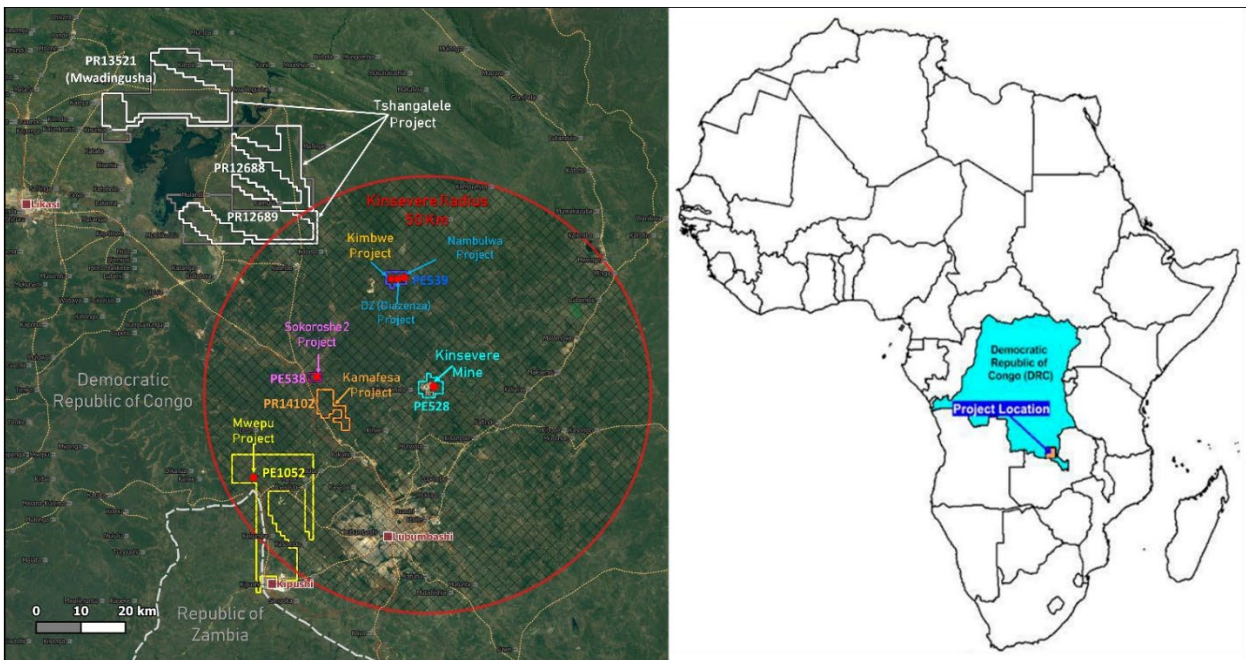


Figure 2: Carte de localisation des projets 2022 de la RDC

## DUGALD RIVER

### Ressources dans la mine

Deux foreuses souterraines au diamant ont continué à se concentrer sur l'amélioration de la confiance dans les panneaux miniers prévus au cours des trois prochaines années. Une troisième foreuse souterraine a commencé à fonctionner fin juillet 2022. Les appareils ont foré 27 968 m ce trimestre et prévoient de continuer à forer dans les panneaux 2E, 3E, 4D et 5C au cours des trois prochains mois.

### Croissance à proximité de la mine

Au cours du trimestre, le forage de surface a totalisé 4 975 m avec cinq trous. Le forage ciblant le bloc A, une extension du filon connu de zinc-plomb-argent (Zn-Pb-Ag) de Dugald River, est maintenant terminé. Le forage de la cible Z de cuivre (Cu) est maintenant en cours, avec un trou terminé et quatre autres à forer au cours des trois prochains mois.

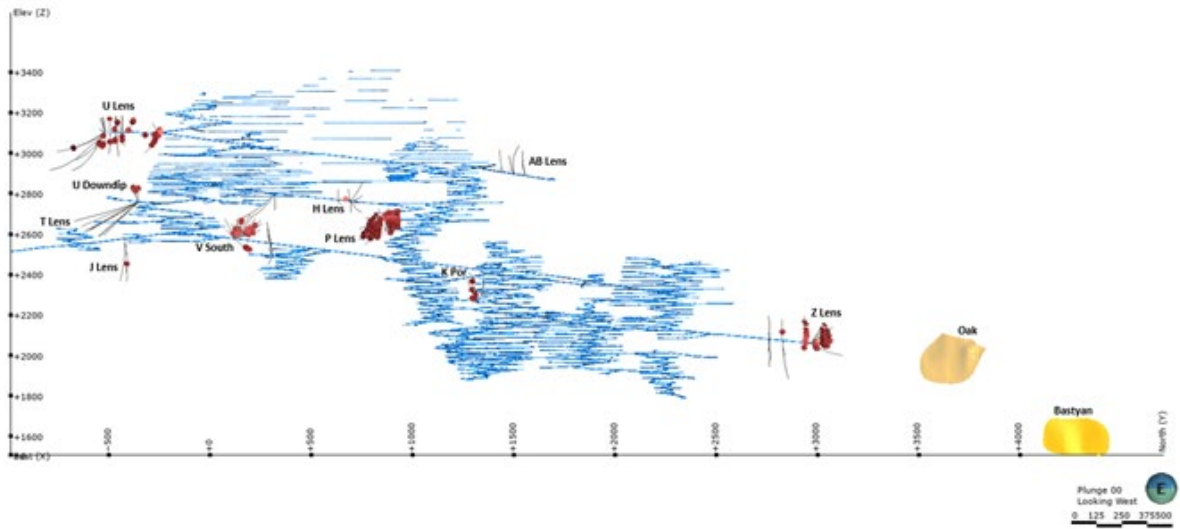
## ROSEBERY

Le forage dans la mine au deuxième trimestre s'est concentré sur la conversion des ressources et le forage de croissance. Les programmes de croissance dans les zones minéralisées (lens) H Upper V South et Z South se poursuivent, le forage de la zone AB étant terminé. La délimitation des ressources pour les zones U et T est terminée. La conversion limitée des ressources de la zone P a été achevée au début du trimestre. Les zones d'activité de forage sont visibles sur la figure 3.

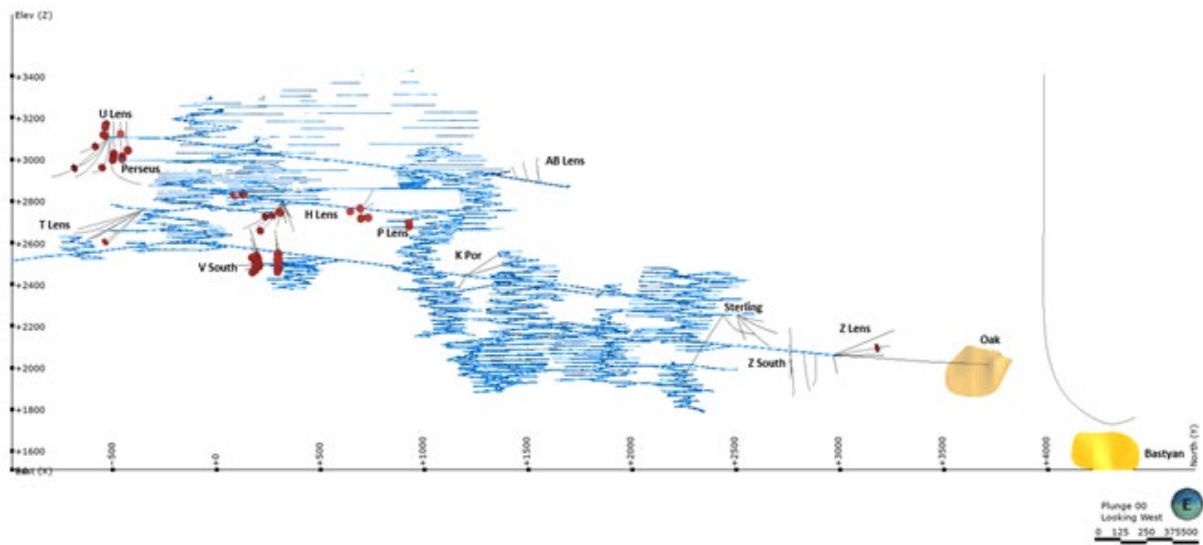
Au cours du troisième trimestre, le forage de la zone V s'est poursuivi. La plate-forme 52Y est en cours d'extension de 200 m vers le nord pour permettre la poursuite du forage d'extension de la zone Z en 2023.

Le forage de croissance à l'ouest de la faille Rosebery sur les prospectifs Sterling et Oak a continué de recouper des sulfures de fer avec une minéralisation mineure en zinc, soulignant le potentiel de ce domaine occidental. Une attention particulière est prévue pour les prospectifs de Rosebery Ouest en 2023, notamment Perseus, Sterling, Oak et Bastyan (Figure 5).

Le forage de surface a repris à 6 km au sud de Rosebery, sur le prospect Jupiter, pour tester la stratigraphie hôte entre les mines historiques Jupiter et Hercules.



**Figure 3:** Coupe longitudinale de la mine Rosebery (en regardant vers l'ouest) montrant l'emplacement des trous réalisés au cours du deuxième trimestre 2022 avec le développement miné (en bleu). Les perspectives d'Oak et de Bastyan sont indiquées par les grilles de cibles



colorées.

**Figure 4:** Coupe longitudinale de la mine Rosebery (en regardant vers l'ouest) montrant l'emplacement des trous pendant la troisième année 2022 avec le développement miné (en bleu). Les zones d'intérêt d'Oak et de Bastyan sont indiquées par les grilles de couleur des cibles.

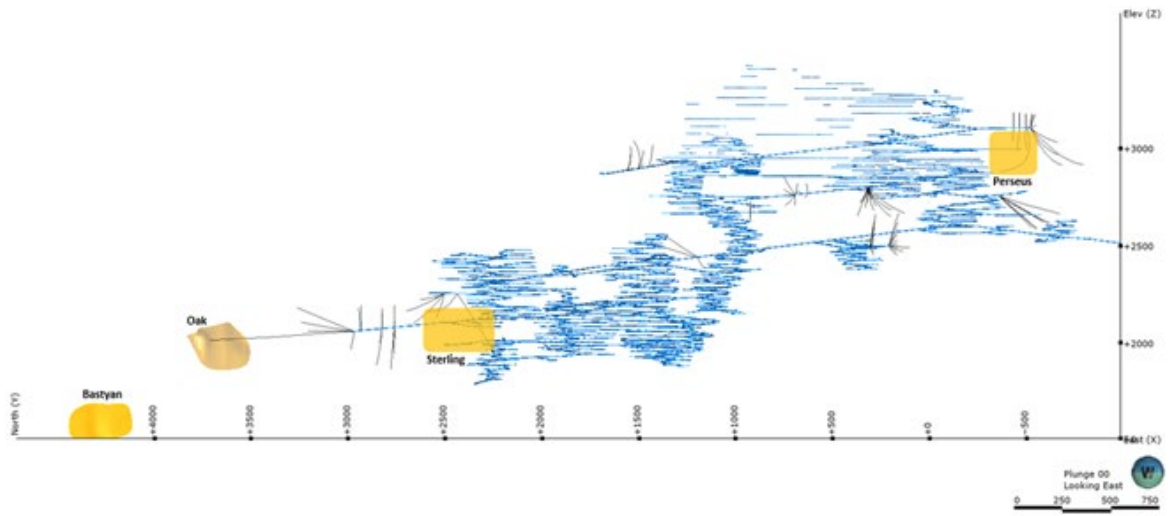


Figure 5: Coupe longue de la mine Rosebery - Vue vers l'est montrant la localisation des prospects à l'ouest de la faille Rosebery.

## MISE À JOUR DE LA SOCIÉTÉ

### MISE A JOUR DES RESULTATS FINANCIERS INTERIMAIRES DE 2022

MMG a annoncé ses résultats intermédiaires 2022 le 18 Août 2022. MMG a réalisé un bénéfice net après impôts de 89,8 millions de dollars US, dont un bénéfice de 79,5 millions de dollars US attribuable aux Actionnaires de la société. Ce chiffre est à comparer à un bénéfice net après impôt de 584,0 millions de dollars US pour le semestre clos le 30 juin 2021, dont un bénéfice de 400,1 millions de dollars US pour les Actionnaires.

L'EBITDA de MMG, qui s'élève à 651,7 millions de dollars US, est inférieur de 57 % à celui du premier semestre 2021, principalement en raison de la baisse des ventes de concentré de cuivre à Las Bambas suite aux activités de protestation de la communauté qui ont interrompu la production pendant plus de 50 jours au cours du deuxième trimestre.

La dette nette a augmenté de 173 millions de dollars pour atteindre 5 266 millions de dollars US, en raison de l'impact de la baisse du flux de trésorerie d'exploitation généré au cours du premier semestre et de l'impact d'environ 74 kt de cuivre qui ont été stockées sur le site le 30 juin 2022.

### ORDONNANCES DU TRIBUNAL FÉDÉRAL DE ROSEBERY

Le 29 juillet 2022, MMG a annoncé que MMG Rosebery a reçu des ordres de la cour qui ont déterminé que la décision du Ministre de l'Environnement prise plus tôt cette année en Janvier en relation avec le renvoi de MMG en vertu de la loi EPBC pour des travaux préliminaires à South Marionoak soit annulée, et que l'affaire soit renvoyée au Ministre pour être déterminée conformément à la loi.

MMG continuera à dialoguer avec le Ministre et le Département du Changement Climatique, de l'Energie, de l'Environnement et de l'Eau (DCCEEW) et à fournir toutes les informations et tous les documents requis.

L'équipement de MMG à South Marionoak a été retiré de l'emplacement proposé pour l'Installation de Stockage des Rejets le lundi 1er Août 2022. Nous continuerons à travailler avec l'État et les Gouvernements Fédéraux sur l'évaluation continue de ce projet. La société ne se découragera pas de trouver une solution durable de stockage des rejets pour prolonger la durée de vie de la mine Rosebery.

### MISE MISE À JOUR CONCERNANT LA FISCALITÉ A LAS BAMBAS

Le 27 juillet 2022, MMG a annoncé que la filiale de la société, Minera Las Bambas S.A. (MLB), a reçu des avis de cotisation de la part de la Surintendance Nationale de l'Administration Fiscale du Pérou (SUNAT) dans le cadre d'un audit entrepris au titre de l'année fiscale 2017 (Avis de cotisation 2017) pour un montant d'environ 132 millions de dollars US. La Cotisation de 2017 a été évaluée sur les intérêts payés pendant la période de Janvier 2017 à Septembre 2017, aucune Cotisation n'ayant été établie pour la période d'Octobre 2017 à Décembre 2017 en raison du changement de loi intervenu en Octobre 2017.

La Cotisation de 2017 est fondée sur la même interprétation de la PITL par SUNAT que la Cotisation initiale de 2014, la Cotisation supplémentaire de 2014, la Cotisation de 2015 et la Cotisation de 2016, selon laquelle, MLB, MMG et l'actionnaire de contrôle ultime de MMG, China Minmetals Corporation (CMC), sont liés aux Prêteurs en raison de certains liens présumés entre (a) MLB, MMG et CMC et l'État chinois d'une part et (b) les Prêteurs et l'État Chinois d'autre part.

MLB est en désaccord avec cette interprétation et l'application de la PITL par SUNAT. MLB a interjeté appel de la Cotisation initiale de 2014, de la Cotisation supplémentaire de 2014, de la Cotisation de 2015 et de la Cotisation de 2016, et a également l'intention d'interjeter appel de la Cotisation de 2017, et de ne pas payer les montants imposés à SUNAT en attendant la résolution des appels. Nous notons que la résolution des appels dans le Système Judiciaire Péruvien peut prendre plusieurs années.

## COORDONNÉES DE L'ENTREPRISE

### BUREAU DE MELBOURNE

23ième Niveau, Freshwater Place, Southbank  
Victoria 3006, Australia  
T +61 3 9288 0888

### BUREAU DE HONG KONG

Unité 1208, 12/F, China Minmetals Tower  
79 Chatham Road South, Tsimshatsui, Kowloon, Hong Kong  
T +852 2216 9688

### ADRESSE POSTALE

GPO Box 2982, Melbourne, Victoria, 3001, Australia

### COMITÉ EXÉCUTIF DE MMG LIMITED

Li Liangang, Président Directeur Général et Directeur Exécutif par intérim

Ross CARROLL, Directeur Financier

Troy HEY, Directeur Général Exécutif - Relations avec les Entreprises

WEI Jianxian, Directeur Exécutif Général - Amériques

Nan WANG, Directeur Général Exécutif - Australie et Afrique

### REGISTRE DES ACTIONS

Computershare Hong Kong Investor Services Limited, 17th Floor, Hopewell Centre, 183 Queen's Road East, Hong Kong

### DATES IMPORTANTES

Janvier 2023 (date exacte à confirmer) - Résultat de Production du Quatrième Trimestre clôturé le 31 Décembre 2022

Mars 2023 (date exacte à confirmer) - Annonce des Résultats Annuels.

Pour plus de détails, veuillez contacter le service des Relations avec l'Entreprise ci-dessous.

### DEMANDES DE RENSEIGNEMENTS DES INVESTISSEURS ET DES MÉDIAS

#### **Brent WALSH**

Responsable du Développement Corporatif et des Relations avec les Investisseurs

T +61 3 9284 4170

E [InvestorRelations@mmg.com](mailto:InvestorRelations@mmg.com)

#### **Andrea ATELL**

Responsable des Affaires Corporatives

T +61 3 9288 0758

E [CorporateAffairs@mmg.com](mailto:CorporateAffairs@mmg.com)

#### **Langue Chinoise :**

#### **Sandra GUAN**

Directeur Général des Relations avec les Parties Prenantes

T +61 3 9288 0443

E [ChinaRelations@mmg.com](mailto:ChinaRelations@mmg.com)

## ANNEXE– PREVISIONS

RÉSUMÉ DES PREVISIONS POUR 2022		
	2022 PREVISIONS	CHIFFRES REELS DE 2021
<b>Las Bambas</b>		
Cuivre – production	250.000 tonnes	290.097 tonnes
Cuivre – Coûts C1	US\$1,60 – US\$1,65 / lb	US\$1,02 / lb
<b>Kinsevere</b>		
Cuivre – production	45.000 – 50.000 tonnes	48.017 tonnes
Cuivre – Coûts C1	US\$2,50 - US\$2,80 / lb	US\$1,95 / lb
<b>Dugald River</b>		
Zinc – production	170.000 – 180.000 tonnes	180.313 tonnes
Zinc – C1 costs	US\$0,85 - US\$0,95 / lb	US\$0,67 / lb
<b>Rosebery</b>		
Zinc – production	50.000 – 60.000 tonnes	69.454 tonnes
Zinc – Coûts C1	US\$0,25 - US\$0,35 / lb	US\$-0,34 / lb



## ANNEXE – RÉSULTATS DE LA PRODUCTION

		LAS BAMBAS						
		TRIMESTRE CLOTURE					CUMUL ANNUEL	
		SEP 2021	DEC 2021	MAR 2022	JUN 2022	SEP 2022	SEP 2022	SEP 2021
Minerai extrait - cuivre	tonnes	15.615.355	10.936.374	12.982.625	4.942.629	14.600.756	32.526.010	48.942.427
Minerai broyé - cuivre	tonnes	12.473.406	10.882.735	12.513,06	5.525.555	12.485.479	30.524.098	37.594.064
Déplacement des stériles	tonnes	37.875.223	26.616.934	32.745.3.5	13.815.926	41.927.655	88.488.966	108.386.442
<b>CUIVRE</b>								
Minerai extrait - teneur	%	0,66	0,67	0,62	0,72	0,72	0,68	0,62
Minerai broyé - teneur	%	0,74	0,68	0,63	0,66	0,75	0,69	0,70
Récupération	%	88,6	87,3	86,8	84,9	85,6	85,9	86,8
<b>Production</b>								
Concentré de cuivre	tonnes	232.164	194.342	211.961	101.717	228.523	542.201	668.713
Teneur	%	34,5	33,6	32,5	31,5	35,3	33,5	33,6
Métal contenu produit	tonnes	80.106	65.349	68.967	32.042	80.734	181.743	224.748
<b>Ventes</b>								
Total des concentrés vendus	tonnes	208.221	109.897	127.637	128.812	305.390	561.839	712.912
Métal à payer dans le produit vendu	tonnes	70.175	36.643	41.329	40.602	101.626	183.557	235.656
<b>OR ET ARGENT</b>								
Métal à payer dans le produit-vendu - or	oz	16.250	8.615	11.272	10.986	30.301	52.559	51.057
Métal à payer dans le produit-vendu - argent	oz	914.837	476.990	581.212	613.595	1.531.987	2.726.793	3.104.195
<b>MOLYBDÈNE</b>								
<b>Production</b>								
Concentré de molybdène	tonnes	2.838	1.969	1.950	834	2.070	4.854	8.502
Teneur	%	48,2	46,9	47,7	47,2	47,9	47,7	47,8
Métal contenu produit	tonnes	1.369	924	930	394	991	2.315	4.061
<b>Ventes</b>								
Total des produits vendus	tonnes	2.506	2.268	1.246	1.820	1.907	4.973	8.125
Métal à payer dans le produit vendu	tonnes	1.190	1.093	587	851	913	2.351	3.842

KINSEVERE								
TRIMESTRE CLOTURE							CUMUL ANNUEL	
		SEP 2021	DEC 2021	MAR 2022	JUN 2022	SEP 2022	SEP 2022	SEP 2021
Minerai extrait - cuivre	tonnes	0	0	0	406.571	1.313.967	1.720.537	20.075
Minerai broyé - cuivre	tonnes	619.922	651.501	593.552	633.645	614.474	1.841.671	1.797.016
Déplacement des stériles	tonnes	0	0	0	1.567.070	3.113.212	4.680.282	0
<b>CUIVRE</b>								
Minerai extrait - teneur	%	-	-	-	1,32	1,31	1,31	3,08
Minerai broyé - teneur	%	1,87	1,66	1,74	2,06	2,44	2,08	2,12
Récupération	%	97,8	96,9	96,2	96,1	96,5	96,3	96,6
<b>Production</b>								
Métal contenu produit - cathode	tonnes	11.671	11.223	9.840	12.250	14.574	36.663	36.794
<b>Ventes</b>								
Total du produit vendu - cathode	tonnes	11.555	11.104	9.771	12.202	14.519	36.492	36.222
Métal à payer dans le produit vendu - cathode	tonnes	11.555	11.104	9.771	12.202	14.519	36.492	36.222

DUGALD RIVER								
TRIMESTRE CLOTURE							CUMUL ANNUEL	
		SEP 2021	DEC 2021	MAR 2022	JUN 2022	SEP 2022	SEP 2022	SEP 2021
Minerai extrait	tonnes	508.561	469.544	400.030	451.016	500.411	1.351.458	1.393.319
Minerai broyé	tonnes	515.799	474.948	410.389	446.076	500.593	1.357.058	1.416.753
<b>ZINC</b>								
Minerai extrait - teneur	%	10,5	10,3	10,5	10,5	10,9	10,6	11,2
Minerai broyé - teneur	%	10,7	10,4	10,5	10,4	10,9	10,6	11,0
Récupération	%	87,8	86,9	88,3	89,6	90,1	89,4	88,2
<b>Production</b>								
Concentré de zinc	tonnes	96.482	85.983	76.126	83.281	98.939	258.346	273.245
Teneur	%	50,1	49,9	49,8	50,0	49,8	49,9	50,3
Métal contenu produit	tonnes	48.368	42.869	37.932	41.655	49.229	128.816	137.444
<b>Ventes</b>								
Total du produit vendu	tonnes	94.996	83.595	74.599	92.422	83.567	250.588	282.191
Métal à payer dans le produit vendu	tonnes	39.839	35.138	31.260	38.546	34.737	104.542	118.854
<b>PLOMB</b>								
Minerai extrait - teneur	%	1.6	1.6	1.5	1.7	2.0	1.8	1.8
Minerai broyé - teneur	%	1.7	1.7	1.5	1.7	1.9	1.7	1.7
Récupération	%	63.8	62.4	60.2	60.9	66.1	62.8	62.8
<b>Concentré de plomb</b>								
Teneur	tonnes	9,603	9,609	7,130	8,852	10,676	26,658	27,545
Concentré de plomb	%	57.1	51.2	52.6	53.6	60.0	55.9	56.1
Métal contenu produit	tonnes	5,486	4,919	3,750	4,740	6,405	14,895	15,442
<b>Ventes</b>								
Total du produit vendu	tonnes	10,298	6,008	10,000	5,133	10,898	26,030	30,508
Métal à payer dans le produit vendu	tonnes	5,639	2,940	4,850	2,541	5,966	13,357	16,047
<b>ARGENT</b>								
Minerai broyé - teneur	g/t	33.6	41.7	53.7	64.3	53.4	57.1	38.2
Métal à payer dans le produit vendu	oz	319,884	193,171	368,229	202,490	396,412	967,130	991,008

ROSEBERY									
TRIMESTRE CLOTURE								CUMUL ANNUEL	
		SEP 2021	DEC 2021	MAR 2022	JUN 2022	SEP 2022	SEP 2022	SEP 2022	SEP 2021
Minerai extrait	tonnes	234.426	263.752	221.633	204.429	242.600	668.663	740.416	234.426
Minerai broyé	tonnes	243.039	265.103	211.997	220.039	232.875	664.911	757.384	243.039
<b>ZINC</b>									
Minerai extrait - teneur	%	7,0	8,7	6,3	6,2	6,3	6,2	7,6	7,0
Minerai broyé - teneur	%	6,6	8,1	6,6	6,2	6,1	6,3	8,0	6,6
Récupération	%	83,8	86,4	85,1	86,2	82,5	84,6	84,5	83,8
<b>Production</b>									
Concentré de zinc	tonnes	24.252	34.368	21.781	21.812	21.756	65.349	94.353	24.252
Teneur	%	55,5	53,9	54,3	54,2	53,7	54,1	54,0	55,5
Métal contenu produit	tonnes	13.466	18.529	11.831	11.832	11.677	35.341	50.926	13.466
<b>Ventes</b>									
Total du produit vendu	tonnes	34.253	28.643	24.266	24.937	15.664	64.867	98.519	34.253
Métal à payer dans le produit vendu	tonnes	15.698	13.323	11.285	11.689	7.270	30.245	44.882	15.698
<b>PLOMB</b>									
Minerai extrait - teneur	%	2,7	3,3	2,8	2,6	2,2	2,5	3,0	2,7
Minerai broyé - teneur	%	2,7	2,9	2,7	2,8	2,4	2,6	3,1	2,7
Récupération	%	80,1	80,3	80,7	76,1	71,7	76,2	79,9	80,1
<b>Production</b>									
Concentré de plomb	tonnes	8.445	9.989	7.438	7.116	6.244	20.798	31.080	8.445
Teneur	%	61,3	62,8	63,1	65,1	65,4	64,5	60,4	61,3
Métal contenu produit	tonnes	5.173	6.269	4.694	4.630	4.086	13.410	18.784	5.173
<b>Ventes</b>									
Total du produit vendu	tonnes	10.789	9.170	7.523	6.880	6.418	20.822	33.881	10.789
Métal à payer dans le produit vendu	tonnes	6.303	5.333	4.360	4.000	4.045	12.405	19.487	6.303

ROSEBERY (Suite)								
		TRIMESTRE CLOTURE					CUMUL ANNUEL	
		SEP 2021	DEC 2021	MAR 2022	JUN 2022	SEP 2022	SEP 2022	SEP 2021
Minerai extrait	tonnes	234.426	263.752	221.633	204.429	242.600	668.663	740.416
Minerai broyé	tonnes	243.039	265.103	211.997	220.039	232.875	664.911	757.384
<b>AUTRES METAUX</b>								
Minerai broyé - or	g/t	1,4	1,5	1,1	1,3	1,1	1,2	1,5
Minerai extrait - argent	g/t	95,3	110,5	98,3	107,6	92,5	99,3	114,9
Minerai extrait - cuivre	%	0,19	0,23	0,19	0,16	0,19	0,18	0,26
<b>Concentré de métaux précieux</b>								
Production	tonnes	1.700	2.407	1.621	1.276	1.786	4.682	6.777
Métal contenu produit - cuivre	tonnes	274	422	251	222	293	767	1.146
Métal contenu produit - or	oz	3.634	4.844	2.164	2.691	3.111	7.965	13.086
Métal contenu produit - argent	oz	331.316	451.125	293.927	299.708	328.793	922.428	1.206.563
<b>Or doré</b>								
Production	oz	6.101	5.974	4.444	5.767	3.584	13.794	18.894
Métal contenu produit - or	oz	3.647	3.585	2.813	3.621	2.105	8.538	10.882
Métal contenu produit - argent	oz	2.164	757	1.319	1.847	1.246	4.412	6.272
<b>Ventes</b>								
Vente de concentré de métaux précieux	tonnes	1.771	2.087	1.824	1.469	1.852	5.145	7.834
Métal payable dans le produit vendu - cuivre	tonnes	6.235	4.982	5.120	4.600	4.068	13.788	18.104
Métal payable dans le produit vendu - or	oz	291	334	278	237	292	807	1.279
Métal payable dans le produit vendu - argent	oz	8.787	8.830	7.156	6.024	6.591	19.770	28.706
Or doré vendu	oz	673.032	704.346	620.791	507.371	482.472	1.610.634	2.152.289