

Hong Kong Exchanges and Clearing Limited et The Stock Exchange of Hong Kong Limited n'assument aucune responsabilité quant au contenu de cette annonce, ne font aucune déclaration quant à son exactitude ou son exhaustivité et déclinent expressément toute responsabilité quelle qu'elle soit pour toute perte, quelle qu'elle soit, découlant de ou en se fondant sur tout ou partie du contenu de cette annonce.



MMG LIMITED

五礦資源有限公司

(Société à Responsabilité Limitée constituée à Hong Kong)

(CODE DES ACTIONS : 1208)

RAPPORT DE PRODUCTION DU QUATRIEME TRIMESTRE POUR LES TROIS MOIS CLOTURES LE 31 DÉCEMBRE 2022

Cette annonce est faite conformément à la Règle 13.09 des Règles régissant la Cotation des Titres de la Bourse de Hong Kong "Stock Exchange of Hong Kong Limited" (Règles de Cotation) et aux Dispositions relatives aux Informations Privilégiées (telles que définies dans les Règles de Cotation) en vertu de la partie XIVA de la Securities and Futures Ordinance (chapitre 571 des lois de Hong Kong).

Le Conseil d'Administration de MMG Limited (Société ou MMG) a le réel plaisir de fournir le Rapport de Production du Troisième Trimestre pour les trois mois clos le 31 décembre 2022.

Le rapport est annexé à cette annonce.

Par ordre du Conseil
d'Administration de MMG Limited
LI Liangang
PDG a.i et Directeur Exécutif

Hong Kong, le 31 Janvier 2023

À la date de cette annonce, le Conseil d'administration se composait de sept administrateurs, dont un Administrateur exécutif, M. Li Liangang ; trois Administrateurs non exécutifs, M. Jiao Jian (Président), M. Zhang Shuqiang et M. Xu Jiqing ; et trois Administrateurs non exécutifs indépendants, M. Peter William Cassidy, M. Leung Cheuk Yan et M. Chan Ka Keung, Peter.

RAPPORT DE PRODUCTION DU QUATRIÈME TRIMESTRE 2022

LAS BAMBAS					
	4T22	4T22 vs 4T 21	4T 22 vs 3T22	CUMMUL 2022	CUMUL ANN.2022 vs CUMUL 2021
Cuivre (tonnes)	73 093	12 %	-9 %	254 836	-12 %
Molybdène (tonnes)	1 217	32 %	23 %	3 532	-29 %

KINSEVERE					
	4T22	4T22 vs 4T21	4T22 vs 3T22	2022	2022 vs 2021
Cathode de cuivre (tonnes)	12 406	11 %	-15 %	49 070	2 %

DUGALD RIVER					
	4Q22	4Q22 vs 4Q21	4Q22 vs 3Q22	CUMUL ANN 2022	CUMUL 2022 vs CUMUL 2021
Métal contenu dans le concentré					
Zinc (tonnes)	44 579	4 %	-9 %	173 395	-4 %
Plomb (tonnes)	5 974	21 %	-7 %	20 869	2 %

ROSEBERY					
	4T22	4T22 vs 4T21	4T22 vs 3T22	2022	2022 vs 2021
Métal contenu dans le concentré					
Zinc (tonnes)	15 815	-15 %	35 %	51 156	-26 %
Plomb (tonnes)	4 667	-26 %	14 %	18 077	-28 %
Cuivre (tonnes)	380	-10 %	29 %	1 147	-27 %

POINTS CLÉS

- La Fréquence Totale des Blessures Enregistrées (TRIF) pour le quatrième trimestre de 2022 est de 0,67 par million d'heures prestées et de 1,25 pour l'année complète de 2022.
- Tous les résultats de l'année 2022 pour la production et les coûts ont atteint ou dépassé les dernières directives pour chaque opération de MMG.
- La production totale de cuivre (cathode de cuivre plus cuivre concentré) de 305 052 tonnes pour l'année 2022 était inférieure de 10% à celle de 2021, principalement en raison de l'impact des protestations communautaires à Las Bambas. La production totale de zinc de 224 551 tonnes au cours de l'année 2022 était inférieure de 10 % à celle de 2021, principalement en raison des répercussions du COVID-19 sur la disponibilité de la main-d'œuvre au début de 2022, ce qui a eu un impact sur la production à Dugald River et à Rosebery, associé à des minerais de faibles teneurs.
- La production annuelle de Las Bambas en 2022 était de 254 836 tonnes de cuivre, légèrement supérieure aux dernières prévisions de 250 000 tonnes, mais inférieure de 12 % à celle de 2021, suite aux protestations de la communauté qui ont provoqué un arrêt opérationnel de plus de 50 jours.
- Le troisième broyeur à boulets de Las Bambas a été mis en service avec succès au cours du quatrième trimestre. Grâce au troisième broyeur à boulets, la mine a atteint le débit de broyage trimestriel le plus élevé depuis 2020, qui est également le deuxième débit trimestriel le plus élevé de l'histoire de la mine.
- Depuis le début du mois de décembre 2022, le Pérou connaît une agitation sociale généralisée à la suite de la destitution de Pedro Castillo, l'ancien président du Pérou. Les protestations généralisées ont provoqué des perturbations le long du corridor routier sud, affectant l'industrie minière au sens large. Las Bambas a mobilisé son équipe de sécurité sur le site et la propriété reste sécurisée. La première priorité de la société est la santé, la sûreté et la sécurité de tous les employés, des contractants et de la communauté au sens large. Suite à ces perturbations de transport, Las Bambas a été contraint de commencer un ralentissement progressif de son exploitation en raison d'une pénurie de fournitures essentielles.
- La société a progressé dans les processus de dialogue et la mise en œuvre d'accords au cours du quatrième trimestre dans les six communautés impliquées dans les protestations du site 2022, ainsi qu'avec d'autres communautés dans sa zone d'influence. Malheureusement, toutes les tables de dialogue ont été contraintes de faire une pause en raison de problèmes de sécurité au milieu de manifestations à l'échelle nationale. Nous attendons avec intérêt de faire avancer ces discussions une fois que la paix sociale sera en place.
- Kinsevere a produit 49 070 tonnes de cathodes de cuivre en 2022, soit une augmentation de 2 % par rapport aux résultats de 2021, en raison d'une teneur d'alimentation plus élevée après la reprise de l'activité minière et d'un approvisionnement accru en minerais de tiers à teneur plus élevée.
- À la suite d'une décision préliminaire favorable de la Chambre de commerce internationale (CCI) et d'un engagement avec la Gécamines et les autorités locales, les forces armées et les tiers qui occupaient les concessions de Sokoroshe II et de Nambulwa de Kinsevere ont quitté les sites. MMG a poursuivi ses travaux à Nambulwa et a effectué sa première visite de terrain à Sokoroshe II en décembre 2022 dans le but de reprendre les travaux en janvier 2023. Le processus d'arbitrage est en cours et MMG continue également de travailler avec la Gécamines en ce qui concerne la prolongation de la durée de vie de la mine de Kinsevere et le développement de nouveaux permis satellites.
- La construction du Projet d'Expansion de Kinsevere (KEP), y compris la transition vers l'exploitation et le traitement des minerais sulfurés et le début de la production de cobalt, progresse bien. Tous les travaux de génie civil de l'usine de cobalt sont terminés, les équipements à long délai de livraison sont expédiés sur le site et l'installation des équipements a commencé. L'ingénierie détaillée pour le concentrateur et l'usine de grillage est en cours. Les travaux de terrassement de la nouvelle digue à rejets ont commencé.
- Dugald River a produit 173 395 tonnes de zinc en 2022, soit 4 % de moins qu'en 2021, principalement en raison des répercussions de la COVID-19 sur la disponibilité de la main-d'œuvre au début de l'année, ainsi que des faibles teneurs compensées par une reprise record. Sur la base d'un équivalent de zinc, la production a dépassé 200 000

tonnes pour la troisième année consécutive. Au quatrième trimestre, Dugald River a atteint les taux d'exploitation minière les plus élevés au cours des deux dernières années.

- En 2022, Rosebery a produit 51 516 tonnes de zinc, soit 26 % de moins qu'en 2021 en raison de déclin de qualité à plus long terme, de l'impact de la COVID-19 sur la disponibilité de la main-d'œuvre au début de l'année et du reséquencement des activités minières aux deuxième et troisième trimestres. Le quatrième trimestre a représenté le plus fort trimestre de production de zinc de l'année.

Perspectives 2023

- La production de cuivre de Las Bambas pour 2023 devrait se situer entre 265 000 et 305 000 tonnes. Cela représente une amélioration par rapport à 2022, mais est soumis à la résolution rapide des protestations politiques de grande ampleur que connaît actuellement le Pérou. Sous réserve de la résolution de cette agitation sociale, suivie de la conclusion d'un accord global avec la communauté de Huancurie, nous prévoyons que le développement du gisement de Chalcobamba commencera dans la seconde moitié de 2023.
- Les coûts C1 de Las Bambas en 2023 devraient se situer dans une fourchette de 1,70 à 1,90 USD/lb, ce qui représente une augmentation par rapport à 2021 en raison de l'inflation des coûts des consommables, des niveaux plus élevés de concentré transporté, de l'exploitation minière capitalisée plus faible et de l'augmentation des activités de développement et de maintenance reportées de 2022.
- La production de cathodes de cuivre de Kinsevere pour 2023 devrait se situer dans une fourchette de 40 000 à 48 000 tonnes. Cela représente la baisse de la teneur du minerai d'oxyde avec la transition de l'exploitation des minerais d'oxyde à l'exploitation des minerais de sulfure. Le coût du C1 en 2023 devrait se situer dans une fourchette de 2,50 à 2,80 USD/lb, ce qui reste largement inchangé par rapport à 2022.
- En 2023, la production de zinc de Dugald River devrait se situer entre 170 000 et 185 000 tonnes de concentré de zinc. Les coûts de C1 en 2023 devraient se situer entre 0,90 et 1,05 USD/lb. L'escalade des coûts comprend l'augmentation des coûts miniers et du prix du gaz. La transition vers un modèle de l'opérateur minier pour les activités de production et le début de l'approvisionnement en énergie solaire au début de 2023 atténueront en partie l'escalade des coûts.
- La production de zinc de Rosebery pour 2023 devrait se situer entre 55 000 et 65 000 tonnes de zinc sous forme de concentré de zinc. Les coûts C1 en 2023 devraient se situer entre 0,35 et 0,50 USD/lb. Malgré la hausse de la production de zinc, les coûts C1 devraient augmenter en raison de l'escalade des coûts constatée dans l'ensemble de l'industrie minière, de la baisse des crédits liés aux sous-produits et de l'augmentation des frais de traitement.

PRIX DES PRODUITS DE BASE, COMMERCIALISATION ET VENTES

PRIX DES PRODUITS DE BASE, COMMERCIALISATION ET VENTES						
	MOYENNE TRIMESTRIELLE			CLÔTURE TRIMESTRE		
	T4 2022	T3 2022	T2 2022	T4 2022	T3 2022	T2 2022
Prix Du Métal						
Cuivre (US\$/lb)	3,63	3,51	4,31	3,80	3,47	3,74
Or (US\$/oz)	1728	1730	1872	1812	1672	1815
Prospect (US\$/lb)	0,95	0,90	1,00	1,06	0,86	0,87
Molybdène (US\$/lb)	21,50	16,12	18,37	31,85	18,23	17,08
Argent (US\$/oz)	21,17	19,23	22,60	23,95	19,02	20,42
Zinc (US\$/lb)	1,36	1,48	1,78	1,37	1,35	1,47

Sources : zinc, plomb et cuivre : LME*¹ prix de règlement au comptant ; molybdène : Platts ; or et argent : LBMA.

Prix du cuivre et marché du concentré de cuivre

Le prix du cuivre au LME s'est établi en moyenne à 8 001 USD/t au dernier trimestre de 2022, soit 3,3 % de plus qu'au troisième trimestre. Au cours du trimestre, le prix du cuivre au LME a rebondi avec une grande volatilité. L'assouplissement rapide des mesures de contrôle relatives au COVID par la Chine et sa réouverture en décembre ont fait remonter les prix à 3 mois au-dessus de 8 600 dollars US/tonne. Toutefois, la reprise s'est rapidement essouffée en raison d'un ralentissement de l'activité économique de la Chine suite au pic des infections COVID, ainsi que des commentaires belliqueux de la Fed américaine qui ont entraîné une nouvelle hausse des taux d'intérêt. Le prix de règlement au comptant a clôturé à 8 387 USD/t à la fin du mois de décembre, soit 9,68 % de plus qu'au trimestre précédent.

Sur le marché des concentrés de cuivre, les CT/CR au comptant du cuivre se sont établis en moyenne à 84,7 \$ US la tonne/8,47 cents la livre pour le quatrième trimestre de 2022, ce qui demeure supérieur au point de référence de 2022, qui était de 65 \$ US la tonne/6,5 cents. Le point de référence TC/RC pour le concentré de cuivre de 2023 aurait été réglé à 88 \$ US la tonne/8,8 cents la livre entre Freeport McMoRan et les principales fonderies chinoises. Antofagasta PLC aurait suivi ce règlement. Les grandes fonderies de cuivre de Chine ont fixé un plancher de 93 \$ US/9,3 cents la livre pour les CT/CR de cuivre pour le premier trimestre de 2023, soit le niveau au quatrième trimestre de 2022.

Prix du zinc et du plomb et marché des concentrés

Le prix LME du zinc comme celui de la plupart des autres métaux, a baissé au quatrième trimestre, atteignant en moyenne 3 000 USD/t, soit 8 % de moins qu'au troisième trimestre. Toutefois, fondamentalement, le marché du zinc métallique était toujours en déficit d'approvisionnement, plusieurs grandes fonderies de zinc en Europe restant en service d'entretien et de maintenance en raison des prix élevés de l'énergie. Les stocks de zinc du LME ont ainsi chuté à un creux de 36 350 t sur plusieurs décennies, comparativement à 199 325 t au début de 2022. Cependant, la contraction de l'activité économique en Chine due à une hausse des infections à la COVID-19, conjuguée à une activité économique plus faible dans les pays occidentaux, a limité une nouvelle hausse du prix du zinc à la fin décembre.

Les charges de traitement au comptant des concentrés de zinc ont augmenté au quatrième trimestre, dépassant largement le niveau du contrat de référence annuel de 2022. Les fermetures de fonderies de zinc en Europe ont entraîné le détournement d'importants niveaux de concentrés de l'Europe vers le marché au comptant asiatique.

Prix LME moyen du plomb au quatrième trimestre était de 5,5 % supérieur à celui du trimestre précédent. Les conditions météorologiques extrêmes en Chine et en Europe ont entraîné une augmentation du remplacement des batteries au plomb-acide, ce qui a augmenté la demande en plomb métal. Cependant, une réduction de la production des fonderies de plomb dans les pays occidentaux a fait baisser les stocks de métal de LME tout au long de l'année 2022, clôturant l'année à seulement 24 350 tonnes, bien en dessous des 54 375 tonnes du début de 2022.

¹ Les données de LME (London Metal Exchange) sont utilisées dans ce rapport sous licence de LME ; LME n'a aucune implication et n'accepte aucune responsabilité envers un tiers en relation avec les données ; et la distribution ultérieure des données par des tiers n'est pas autorisée.

Les charges de traitement au comptant du concentré de plomb ont baissé au quatrième trimestre, se négociant bien en deçà des niveaux de référence annuels de 2022. L'offre de concentrés de plomb sur le marché intérieur chinois est restée limitée, ce qui a obligé les fonderies à faire des offres agressives pour les concentrés importés.

Marché des métaux précieux et autres

Les métaux précieux ont augmenté depuis novembre, sous l'effet de l'incertitude économique mondiale et de la faiblesse du dollar américain. L'argent a comblé l'écart par rapport au prix de l'or au dernier trimestre de 2022, avec un prix moyen de l'argent de 31,3% par rapport au troisième trimestre alors que le prix moyen de l'or était plat.

Le prix moyen du molybdène était de 21,50 USD/lb au dernier trimestre de 2022, soit 33 % de plus qu'au troisième trimestre. Un marché tendu est apparu, soutenu par des investissements dans des projets pétroliers et gaziers, avec une augmentation des importations chinoises et une sous-performance de l'approvisionnement en molybdène comme sous-produit des mines de cuivre.

TARIFICATION PROVISOIRE

Le tableau suivant fournit un résumé du métal qui a été vendu, mais dont le prix provisoire est maintenu à la fin de décembre 2022 et du mois où le prix moyen final devrait être établi au moment de la facturation finale.

	23 Janvier	23 Février	23 Mars	23 Avril	Total Général
Cuivre (tonnes)	36 780	32 162	3 534	7 181	79 657
Or (onces)	2 549	1 759	1 278		5 586
Plomb (tonnes)		3 214	2 799		6 013
Molybdène (tonnes)	357	86			443
Argent (onces)	347 964	245 712	106 186		699 863
Zinc (tonnes)	10 896	8 960	8 427		28 284

OPÉRATIONS

LAS BAMBAS

LAS BAMBAS					
	4T22	4T22 vs 4T21	4T22 vs 3T22	2022	2022 vs 2021
Cuivre (tonnes)	73 093	12 %	-9 %	254 836	-12 %
Molybdène (tonnes)	1 217	32 %	23 %	3 532	-29 %

Résultats du quatrième trimestre et de 2022

Las Bambas a produit 73 093 tonnes de cuivre au quatrième trimestre de 2022, soit 12% de plus que la période correspondante précédente de 2021, mais 9% de moins que le troisième trimestre.

La mise en service du troisième broyeur à boulets a été réussie au cours du quatrième trimestre et a permis d'augmenter le débit du broyeur, atteignant 13,5 millions de tonnes au quatrième trimestre, le trimestre le plus élevé de l'année et le deuxième trimestre le plus élevé de l'histoire de la mine.

Au quatrième trimestre, les activités minières ont été affectées par les manifestations communautaires, qui ont restreint la logistique d'entrée et de sortie et les mouvements de personnes, ce qui a forcé une réduction des taux d'exploitation minière. Les teneurs en minerai broyés ont diminué à 0,64 %, comparativement à 0,75% au troisième trimestre, en raison de teneurs en minerai remanutenionné plus faibles et d'une récupération moyenne réduite à 83,7%, comparativement à 85,6 %.

Dans l'ensemble, la production de cuivre de 254 836 tonnes de Las Bambas en 2022 était légèrement supérieure aux dernières directives de 250 000 tonnes, soutenue par le troisième broyeur à boulets récemment mis en service. Cependant, il était de 12% inférieur à celui de 2021 à la suite de l'augmentation des manifestations communautaires, y compris une fermeture opérationnelle de plus de 50 jours.

Les coûts C1 de l'année complète, soit 1,53 \$US/lb, étaient inférieurs à notre fourchette de référence, qui se situait entre 1,60 \$US et 1,65 \$US/lb. Cette évolution est principalement due à la hausse du prix du molybdène, à la baisse des activités minières et à la baisse des dépenses liées à la logistique des concentrés .

Mise à jour de la logistique communautaire et des transports

Au cours du quatrième trimestre de 2022, Las Bambas a continué à rencontrer des obstacles intermittents affectant le transport entrant et sortant. Début décembre 2022, le Pérou a connu des troubles sociaux généralisés à la suite de la destitution de Pedro Castillo, l'ancien président du Pérou. Les manifestations de grande ampleur ont provoqué des perturbations le long du corridor routier sud, affectant l'industrie minière dans son ensemble. Las Bambas a mobilisé son équipe de sécurité du site et la propriété reste sécurisée. La première priorité de la société est la santé, la sûreté et la sécurité de tous les employés, des contractants et des membres de la communauté au sens large.

À la suite de ces perturbations du transport, Las Bambas a été contrainte d'entamer un ralentissement progressif de ses opérations en raison d'une pénurie de fournitures essentielles. Si la situation reste inchangée, la mine ne sera pas en mesure de poursuivre la production de cuivre à partir du 1er février 2023 (heure du Pérou), l'exploitation entamant une période d'entretien et de maintenance.

La société a progressé dans les processus de dialogue et la mise en œuvre des accords au cours du quatrième trimestre dans ses six communautés qui ont participé aux protestations de mi-année, ainsi qu'avec d'autres communautés situées le long du corridor logistique de la Route des Poids Lourds. Les discussions avec la communauté de Huanquire ont repris en janvier 2023 et des forums de dialogue en cours pour discuter de la mise en œuvre des accords avec la communauté de Fuerabamba ont été établis. Malheureusement, toutes les tables de dialogue ont été contraintes de faire une pause en raison de problèmes de sécurité au milieu de manifestations à l'échelle nationale. Nous sommes impatients de faire avancer ces discussions une fois que la paix sociale aura été rétablie.

En raison de l'arrêt de la logistique, les stocks sur place ont augmenté pour atteindre environ 85 000 tonnes de cuivre métallique (contenu dans du concentré) au 31 Décembre 2022.

Perspectives 2023

La production de cuivre de Las Bambas en 2023 devrait se situer entre 265 000 et 305 000 tonnes. Cela représente une amélioration par rapport à 2022, mais est subordonné à la résolution rapide des manifestations politiques généralisées que connaît actuellement le Pérou. Sous réserve d'une résolution de cette agitation sociale, suivie d'un accord global avec la communauté de Huancurie, le développement du gisement de Chalcobamba devrait commencer dans la seconde moitié de 2023.

Les coûts de Las Bambas C1 en 2023 devraient être de l'ordre de 1,70 \$ US - 1,90 \$ US/lb, ce qui représente une augmentation par rapport à 2021 en raison de l'inflation des coûts sur les produits consommables, des niveaux plus élevés de concentré transporté, de l'exploitation minière moins capitalisée et de l'augmentation des activités de développement et d'entretien reportées de 2022.

KINSEVERE

KINSEVERE					
	4T22	4T22 vs 4T21	4T22 vs 3T22	2022	2022 vs 2021
Cathode de cuivre (tonnes)	12 406	11 %	-15 %	49 070	2 %

Résultats du quatrième trimestre et de 2022

Kinsevere a produit 12.406 tonnes de cathode de cuivre au quatrième trimestre de 2022. Cela représente une augmentation de 11 % par rapport au trimestre correspondant précédent en 2021 et une réduction de 15% par rapport au troisième trimestre. La baisse de la production par rapport au dernier trimestre était en grande partie attribuable à une baisse de 18% du débit de laminage attribuable à la faible disponibilité de l'électricité du réseau national.

Au quatrième trimestre, une teneur plus élevée du minerai d'oxyde extrait et une offre accrue de minerais tiers à plus haute teneur ont permis d'augmenter la teneur moyenne d'alimentation à 2,52 %, contre 2,44 % au troisième trimestre. Grâce à l'augmentation de la teneur d'alimentation et à la bonne performance de l'usine de traitement, le taux de récupération moyen au cours du trimestre de décembre a atteint 97,6 %, le niveau le plus élevé en 2022.

La production de 49.070 tonnes pour l'année 2022 à Kinsevere était proche de la limite supérieure des dernières directives, soit 45.000 à 50.000 tonnes, ce qui représente une augmentation de 2% par rapport aux résultats de 2021. Les coûts de C1 pour l'année complète, soit 2,55 \$US/lb, se situaient dans la partie inférieure de la ligne directrice (\$US2,50 -2,80\$US/lb), ce qui reflète l'accent mis davantage sur la production au deuxième semestre et le contrôle des coûts dans un contexte de hausse des coûts de l'industrie.

Mise à jour du Projet d'Expansion de Kinsevere

La construction du Projet d'Expansion de Kinsevere (KEP), y compris la transition vers l'extraction et le traitement des minerais de sulfure et le début de la production de cobalt, progresse bien. Tous les travaux de génie civil de l'usine de cobalt sont terminés, les équipements à long délai de livraison sont expédiés au site et l'installation de ces équipements a commencé. L'ingénierie détaillée du concentrateur et de le four de grillage est en cours. Les travaux de terrassement de nouvelle digue à rejets ont commencé.

Cette prochaine phase de développement de Kinsevere prolongera la durée de vie de la mine de Kinsevere d'au moins 13 ans et, une fois qu'elle sera pleinement mise en valeur, elle produira annuellement environ 80.000 tonnes de cathode de cuivre et entre 4.000 et 6.000 tonnes d'hydroxyde de cobalt . La première production de cobalt est prévue en 2023 et la première production de cuivre de l'usine de sulfures est prévue en 2024.

Perspectives 2023

La production de cathodes de cuivre de Kinsevere en 2023 devrait se situer entre 40.000 et 48.000 tonnes. Cela représente la diminution des tonnes de minerai d'oxyde avec la transition de l'extraction des minerais d'oxyde aux minerais de sulfure d'extraction.

En 2023, les coûts de C1 devraient se situer entre \$US2,50 et \$US 2,80/lb, ce qui est en grande partie inchangé par rapport à l'année précédente, ce qui représente les pressions sur les coûts exercées par les prix des produits de consommation, les coûts de transport et les prix de l'électricité, en partie compensées par une augmentation des crédits de sous-produits depuis le début de la production de cobalt. À partir de 2024, l'augmentation de la production de cuivre et des crédits de sous-produits du cobalt devrait réduire considérablement les coûts de C1 de la mine lorsqu'elle est en état d'exploitation stable, plaçant Kinsevere dans la moitié inférieure de la courbe des coûts mondiaux.

Mise à jour de Sokoroshe II et Nambulwa

Au cours du quatrième trimestre, MMG a engagé une procédure d'arbitrage contre la société minière publique La Générale des Carrières et des Mines S.A. (Gécamines) devant la Chambre de Commerce Internationale (CCI), et a continué à dialoguer directement avec la Gécamines, afin de résoudre les problèmes concernant l'accès aux concessions de la société. Suite à une décision préliminaire favorable de la CPI, et à l'engagement de la Gécamines et des autorités locales, les forces armées et les tiers présents sur les concessions de Sokoroshe II et de Nambulwa ont quitté les sites. La société a poursuivi ses travaux à Nambulwa et a effectué sa première visite de terrain à Sokoroshe II en décembre 2022 dans le but de reprendre les travaux en janvier 2023. Ces développements font suite à l'occupation du bail de Sokoroshe II le 1er juillet 2022, et du bail de Nambulwa le 16 septembre 2022 par les forces armées et des tiers qui avaient signé des contrats de recherche avec la Gécamines, bien que MMG détienne des baux valides et enregistrés pour les deux sites. Nambulwa et Sokoroshe II sont tous deux essentiels au succès futur de KEP. La procédure d'arbitrage est en cours et MMG continue également à travailler avec la Gécamines en ce qui concerne l'extension de la durée de vie de la mine de Kinsevere et le développement d'autres permis satellites.

DUGALD RIVER

	DUGALD RIVER				
	4T22	4T22 vs 4T21	4T22 vs 3T22	2022	2022 vs 2021
Métal contenu dans le concentré					
Zinc (tonnes)	44 579	4 %	-9 %	173 395	-4 %
Plomb (tonnes)	5 974	21 %	-7 %	20 869	2 %

Résultats du quatrième trimestre et de 2022

Au quatrième trimestre de 2022, Dugald River a produit 44 579 tonnes de zinc concentré de zinc. Il s'agit d'une augmentation de 4 % sur la période correspondante en 2021 et d'une réduction de 9% au troisième trimestre. La baisse de la production par rapport au dernier trimestre est attribuable à une baisse de 3% du débit de l'usine en raison d'un arrêt planifié en octobre et une baisse de la teneur en minerai due à la séquence d'extraction minière .

La mine a produit 521 874 tonnes de minerai extraites au cours du trimestre de décembre, soit 4 % de plus que le trimestre précédent et le meilleur trimestre des deux dernières années. L'amélioration des performances minières a été stimulée par une meilleure disponibilité de la main-d'œuvre et une meilleure utilisation de l'équipement.

La production de zinc de 173 395 tonnes de zinc sous forme de concentré de zinc pour l'ensemble de l'année a été conforme aux prévisions antérieures, mais inférieure de 4 % à celle de l'année précédente. La réduction est principalement due à l'impact de COVID-19 sur la disponibilité de la main-d'œuvre au début de l'année, ainsi qu'à une teneur d'alimentation en minerai inférieure à celle de 2021 (10,5 % contre 10,8 %). Cette baisse a été partiellement compensée par des taux de récupération de zinc annuels record de 89,3 %, contre 87,9 % en 2021. Sur une base d'équivalent zinc, la production a dépassé 200 000 tonnes pour la troisième année consécutive.

Les coûts C1 pour l'année complète 2022 étaient de 0,84 \$US/lb, soit un montant inférieur à notre orientation révisée de 0,85 \$US - 0,95 \$US/lb. La baisse des coûts s'explique par l'accent mis sur la production et le contrôle des coûts dans un contexte de hausse des coûts de l'industrie.

Perspectives 2023

En 2023, la production de zinc de Dugald River devrait se situer entre 170 000 et 185 000 tonnes de concentré de zinc.

En 2023, les coûts C1 devraient se situer dans une fourchette de 0,90 à 1,05 US\$/lb. L'escalade des coûts comprend l'augmentation des coûts d'exploitation minière dans le marché actuel hautement concurrentiel et la flambée du prix du gaz domestique. Dugald River est en train de passer à un modèle de propriétaire minier pour les activités de production, ce qui atténuera partiellement l'escalade des coûts. Redpath a obtenu un contrat pour le développement afin d'assurer une concentration sur ces activités. Dugald River a aussi conclu un accord d'exploitation solaire à long terme avec le fournisseur d'énergie, APA Group. L'accord solaire fournira à la mine de Dugald River de l'énergie renouvelable afin de réduire son empreinte carbone et de réaliser des économies immédiates sur les coûts énergétiques dès qu'elle sera opérationnelle au début de 2023.

ROSEBERY

ROSEBERY					
	4T22	4T22 vs 4T21	4T22 vs 3T22	2022	2022 vs 2021
Métal contenu dans le concentré					
Zinc (tonnes)	15 815	-15 %	35 %	51 156	-26 %
Plomb (tonnes)	4 667	-26 %	14 %	18 077	-28 %
Cuivre (tonnes)	380	-10 %	29 %	1 147	-27 %

Résultats du quatrième trimestre et de 2022

Au quatrième trimestre de 2022, Rosebery a produit 15 815 tonnes de zinc sous forme concentrée et 4 667 tonnes de plomb sous forme concentrée, soit le trimestre le plus important de la production de zinc de l'année. Il s'agit d'une amélioration de 35% et de 14% par rapport au troisième trimestre de 2022 respectivement, ce qui reflète des teneurs en minerai plus élevées en raison de la séquence des mines et d'une contribution plus importante des restes de minerai.

Le mardi 27 décembre 2022, vers 12h40, un feu de brousse a été signalé à proximité de la mine de Rosebery, toutes les personnes qui s'y trouvaient ayant été évacuées du site en toute sécurité. L'équipe d'intervention d'urgence de Rosebery, d'autres employés et entrepreneurs ont travaillé côte à côte avec les services d'incendie de Tasmanie et les services d'urgence locaux pour aider à lutter contre les incendies et fournir du matériel et des camions-citernes pour éteindre les flammes.

L'incendie a endommagé l'infrastructure électrique qui alimente l'opération et les travaux de remplacement et de réparation des câbles endommagés se sont poursuivis jusqu'au 2 janvier 2023. Les opérations ont été progressivement rétablies pendant cette période et ont atteint leur pleine capacité minière le 6 janvier 2023. La Société est reconnaissante pour le soutien solide reçu du gouvernement des Tasmanie, Conseil Local, les services d'urgence, les sociétés minières voisines et nos employés pour permettre la reprise des opérations dès que possible.

La production annuelle de zinc de 51 516 tonnes était conforme aux lignes directrices révisées, mais inférieure de 26 % aux niveaux de 2021. La réduction par rapport à l'année précédente reflète principalement l'impact de la COVID-19 sur la disponibilité de la main-d'œuvre au début de l'année, la baisse en teneur du minerai et le reséquençement des activités minières au deuxième et au troisième trimestre.

La production de métaux précieux pour l'année a totalisé 11 087 onces d'or et 5 624 onces d'argent, soit une diminution par rapport à 2021 en raison du changement de séquence d'exploitation minière et de la diminution des qualités.

Les coûts C1 de l'année complète de 0,26 \$US/lb se situaient à la limite inférieure de la ligne directrice révisée de 0,25\$US - 0,35 \$ US/lb, mais ils étaient plus élevés qu'en 2021 en raison des taux de production plus faibles et des prix plus bas des sous-produits.

Perspectives 2023

La production de zinc de Rosebery pour 2023 devrait se situer entre 55 000 et 65 000 tonnes de zinc sous forme de concentré de zinc. Il s'agit d'une amélioration par rapport à 2022 en raison de l'augmentation des effectifs et des tonnes de minerai extraites associées et de la teneur en minerai plus élevée.

Les coûts du C1 en 2023 devraient se situer dans une fourchette de 0,35 à 0,50 USD/lb, soit une augmentation par rapport à 2022 en raison de l'escalade des coûts observée dans l'ensemble de l'industrie minière, de la baisse des crédits de sous-produits prévus et de l'augmentation des frais de traitement, qui seront partiellement compensés par une production plus élevée.

Pour soutenir l'extension de la durée de vie de la mine, Rosebery se lance dans un programme d'exploration accéléré au cours des deux prochaines années. Le site continue à dialoguer avec le ministre et le Department of Climate Change, Energy, the Environment and Water (DCCEEW) et à fournir toutes les informations et tous les documents requis en attendant la décision du ministre sur les travaux préliminaires proposés à South Marionoak. Parallèlement, la mine continue d'étudier les options potentielles pour une augmentation sûre et viable de la capacité à court terme des installations de stockage des résidus existantes. La recherche d'une solution durable de stockage des résidus qui permette de prolonger la durée de vie de la mine de Rosebery reste une priorité essentielle pour notre exploitation et nous continuerons à explorer de manière proactive toutes les options possibles.

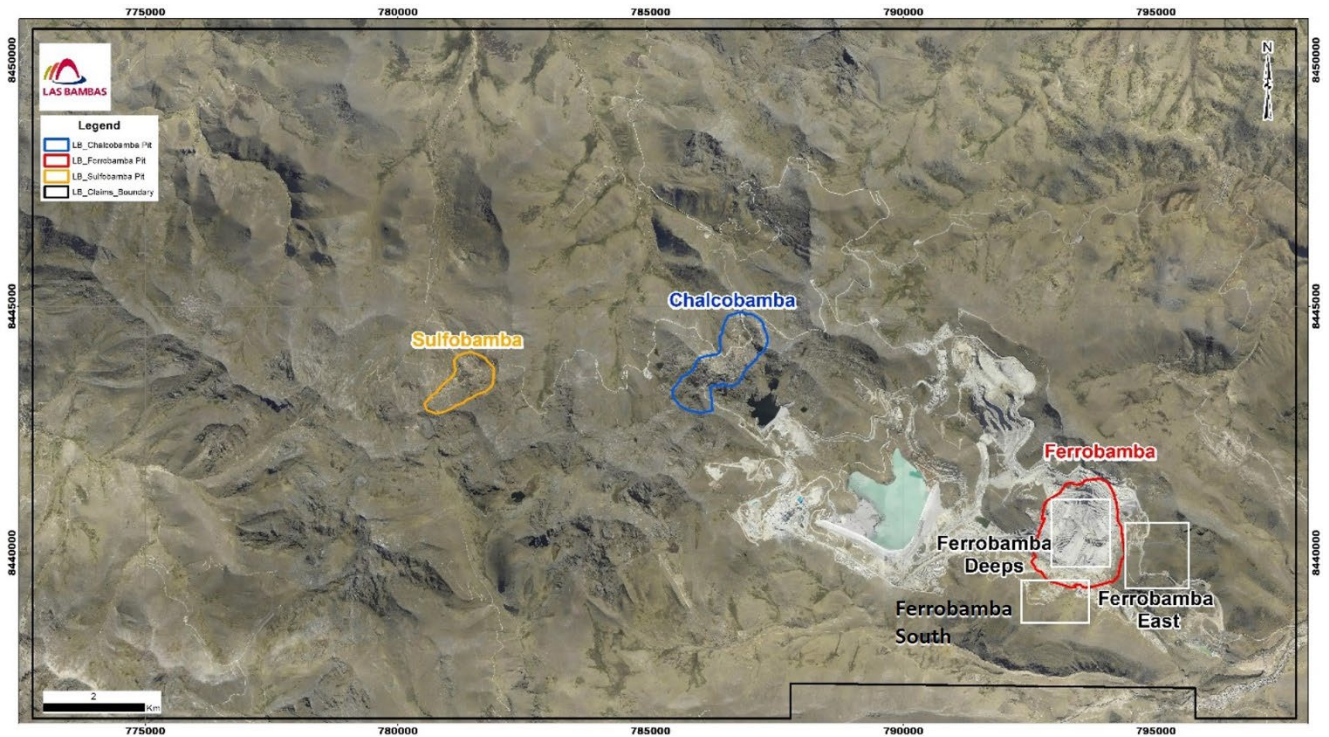
GÉOSCIENCES ET DÉCOUVERTES

LAS BAMBAS

Le forage s'est poursuivi au cours du quatrième trimestre 2022 sur la minéralisation de cuivre de type skarn et porphyre située sur les cibles Ferrobamba Deeps, Ferrobamba East et Ferrobamba South. Toutes les carottes ont été enregistrées et sont en cours d'analyse.

Ferrobamba Deeps

Au cours du trimestre, 6 269 mètres de forage ont été réalisés sur 14 trous de forage à la cible de Ferrobamba Deeps. Ce forage teste l'extension en profondeur de la minéralisation de haute teneur actuellement extraite à partir de la mine à ciel ouvert. La minéralisation ciblée pourrait soit servir à approfondir la mine à ciel ouvert existante, soit fournir du minerai futur pour les opérations minières souterraines. Une étude de validation de principe sera terminée au premier trimestre de 2023. Les analyses de forage sont en cours.



Graphique 1. Aperçu des concessions minières de Las Bambas mettant en évidence l'emplacement des réserves et des ressources ainsi que Ferrobamba Deeps et Ferrobamba East, cibles d'exploration.

KINSEVERE

Au quatrième trimestre 2022, avec le début de la saison des pluies, les activités d'exploration ont continué à se concentrer sur le développement des gisements satellites de cuivre et de cobalt dans un rayon d'environ 50 km de la mine de Kinsevere ("RAD50"), qui pourraient convenir à une exploitation et à un traitement économiques à l'usine de Kinsevere, ainsi que sur le forage et les levés géophysiques au sol du projet régional Tshangalele.

Au cours du trimestre, les activités d'exploration comprenaient des forages d'essai de ressources à Mwepu Sud pour déterminer l'extension de la minéralisation de cuivre connue, des forages de délimitation de ressources dans la minéralisation de cuivre et de cobalt à Kimbwe Kafubu, et des forages de reconnaissance dans la perspective de Karavia Ouest et le projet régional - Tshangalele. En outre, au cours du trimestre, des levés géophysiques au sol ont été entrepris dans les concessions du bloc Tshangalele.

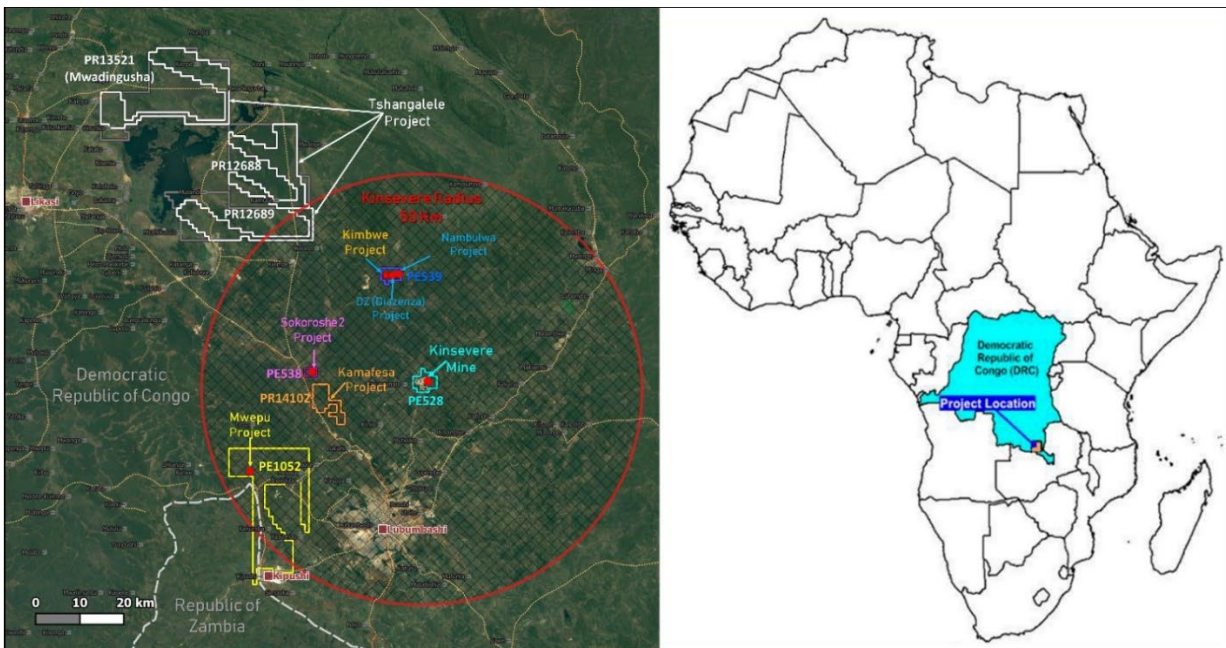


Figure 2 : Carte géographique des projets de la RDC en 2022.

DUGALD RIVER

Ressource dans la mine

Les foreuses souterraines au diamant ont continué à se concentrer sur l'amélioration de la confiance dans les panneaux miniers 4D-6D, 5B-6B et 2E. Les trois plates-formes souterraines ont foré 26 623 mètres ce trimestre. Le forage se poursuivra dans ces panneaux au cours du prochain trimestre.

Croissance proche de la mine

Au cours de ce trimestre, les forages de surface ont atteint un total de 2 875 m pour les trois trous restants de la cible de cuivre (Cu) Target Z et les forages de ce programme sont maintenant terminés, tandis que l'interprétation géologique des résultats est effectuée. Les forages effectués au cours des trois prochains mois cibleront la périphérie du gisement de zinc connu afin d'approfondir la compréhension géologique.

ROSEBERY

Le forage total du trimestre s'est élevé à 18 231 m, dont 44 % ont été réalisés dans le cadre d'activités de forage d'exploration. Le forage d'exploration des lentilles U et T au sud du gisement a été achevé. Le forage d'exploration de suivi de la cible Perseus a commencé au cours du trimestre.

Des forages de délimitation des ressources ont été effectués dans les zones de lentilles H, V Nord et V Sud de la mine. Les plates-formes de forage souterrain, y compris le 52Y EXD et le 18U EXD, ont continué d'être prolongées avant le programme de 2023 qui permettra la conversion des ressources qui sont très prioritaires.

Les forages de surface se sont poursuivis à 6 km au sud de Rosebery, dans le prospect de Jupiter, pour tester la stratigraphie de l'hôte entre les mines historiques de Jupiter et d'Hercules.

MISE À JOUR DE L'ENTREPRISE

ÉTAT DES RESSOURCES MINÉRALES ET DES RÉSERVES DE MINÉRAI

Le 25 octobre 2022, MMG a publié sa déclaration sur les ressources minérales et les réserves de minerai.

Les principales modifications apportées à l'état des ressources minérales et des réserves de minerai au 30 juin 2022 sont les suivantes :

- Les ressources minérales du Groupe (métaux contenus) ont augmenté pour le cuivre (5%), le cobalt (11%), le molybdène (2%) et l'or (2%). On estime que les ressources minérales (métaux contenus) ont diminué dans le cas du zinc (3 %), du plomb (10 %) et de l'argent (1 %).
- Les réserves de minerai du Groupe (métal contenu) ont diminué pour le cuivre (1 %), le zinc (8 %), le plomb (19 %), l'argent (5 %), l'or (5 %) et le molybdène (13 %). Le cobalt métallique a légèrement diminué de 0,2 %.

Pour le cuivre métallique, une augmentation des hypothèses de prix du métal a entraîné une variance nette positive des ressources. A Las Bambas, l'amélioration continue du modèle géologique grâce au forage et à l'étude des connaissances sur les gisements a également contribué à l'augmentation des ressources. Sinon, les principales raisons de ces changements sont l'épuisement de tous les sites. D'autres facteurs n'ont pas entraîné de changements importants dans les ressources minérales ou les réserves de minerai. L'épuisement continu à Sulfobamba par l'exploitation minière illégale est la seule variance négative. Les ajouts de ressources minérales de cuivre et de métal ont remplacé l'épuisement d'environ 150 % en 2022, principalement sous l'impulsion de Las Bambas.

Pour le zinc métallique, les principales raisons de ces changements sont l'épuisement des deux sites australiens et des zones plus étroites que prévu d'après certains résultats de forage de la rivière Dugald combinés à des changements dans les pratiques de modélisation sur le site.

-FIN-

DÉTAILS SUR L'ENTREPRISE

BUREAU DE MELBOURNE

Niveau 23, 28 Freshwater Place, Southbank
Victoria 3006, Australie
T +61 3 9288 0888

BUREAU DE HONG KONG

Unit 1208, 12/F, China Minmetal Tower
79 Chatham Road South, Tsimshatsui, Kowloon, Hong Kong
T +852 2216 9688

ADRESSE POSTALE

GPO Box 2982, Melbourne, Victoria, 3001, Australie

COMITÉ EXÉCUTIF DE MMG LIMITED

Li Liangang, Président Directeur Général par intérim et Directeur Exécutif
Ross CARROLL, Directeur Financier
Troy HEY, Directeur Général Exécutif - Relations Corporatives
WEI Jianxian, Directeur Général Exécutif - Amériques
Nan WANG, Directeur Général Exécutif - Australie & Afrique

REGISTRE DES ACTIONS

Computershare Hong Kong Investor Services Limited, 17th floor, Hopewell Centre, 183 Queen's Road East, Hong Kong

DATE IMPORTANTE

7 mars 2023 - Annonce des résultats annuels

Pour plus de détails, veuillez contacter le service de Relations de l'entreprise ci-dessous.

RENSEIGNEMENTS AUX INVESTISSEURS ET AUX MÉDIAS

Jarod ESAM

Responsable de l'Evaluation Commerciale et Investisseurs
T +61 3 9288 9124

E InvestorRelations@mmg.com

Andrea

ATELL Responsable des Affaires Corporatives
AffairsT +61 3 9288 0758

E CorporateAffairs@mmg.com

Chinois :

Sandra GUAN

Directeur Général chargé des Relations avec les Parties Prenantes

T +61 3 9288 0443

E ChinaRelations@mmg.com

ANNEXE - PREVISIONS

RÉSUMÉ DES PREVISIONS 2023		
	PREVISIONS DE 2023	CHIFFRES RÉELS DE 2022
Las Bambas		
Cuivre - production	265 000 à 305 000 tonnes	254 836 tonnes courtes
Cuivre - coûts C1	1,70 \$US - 1,90 \$US/lb	1,53 \$US/lb
Kinsevere		
Cuivre - production	40 000 à 48 000 tonnes	49 070 tonnes courtes
Cuivre - coûts C1	2,50 \$US - 2,80 \$US/lb	2,55 \$US/lb
Dugald River		
Zinc - production	170 000 à 185 000 tonnes	173 395 tonnes courtes
Zinc - Coûts C1	0,90 \$US - 1,05 \$US/livre	0,84 \$US la livre
Rosebery		
Zinc - production	55,000 – 65,000 tonnes	51 156 tonnes courtes
Zinc - Coûts C1	US\$0.35 – US\$0.50 / lb	0,26 \$US la livre

ANNEXE - RÉSULTATS DE PRODUCTION

LAS BAMBAS								
TRIMESTRE CLOTURE							CUMUL ANNUEL	
		DÉC 2021	MARS 2022	JUIN 2022	SEPT 2022	DÉC 2022	2022	2021
Minerais - cuivre	tonnes	10 936 374	12 982 625	4 942 629	14 600 756	10 652 973	43 178 984	59 878 802
Minerai broyé - cuivre	tonnes	10 882 735	12 513 064	5 525 555	12 485 479	13 519 105	44 043 203	48 476 799
Mouvement des déchets	tonnes	26 616 934	32 745 385	13 815 926	41 927 655	27 717 626	116 206 593	135 003 377
CUIVRE								
Minerai extrait - teneur	%	0,67	0,62	0,72	0,72	0,72	0,69	0,63
Minerai fraisé - teneur	%	0,68	0,63	0,66	0,75	0,64	0,67	0,69
Récupération	%	87,2	86,8	84,9	85,6	83,7	85,3	86,9
Production								
Concentré de cuivre	tonnes	194 342	211 961	101 717	228 523	211 962	754 164	863 056
Teneur	%	33,6	32,5	31,5	35,3	34,5	33,8	33,6
Métal contenu	tonnes	65 349	68 967	32 042	80 734	73 093	254 836	290 097
Ventes								
Concentré total vendu	tonnes	109 897	127 637	128 812	305 390	108 509	670 349	822 809
Métal à payer dans le produit vendu	tonnes	36 643	41 329	40 602	101 626	38 361	221 918	272 299
OR ET ARGENT								
Métal payable dans le produit vendu - or	oz	8 615	11 272	10 986	30 301	10 342	62 901	59 673
Métal payable dans le produit vendu - argent	oz	476 990	581 212	613 595	1 531 987	566 570	3 293 364	3 581 185
MOLYBDÈNE								
Production								
Concentré de molybdène	tonnes	1 969	1 950	834	2 070	2 574	7 428	10 471
Teneur	%	47	48	47	48	47	48	48
Métal contenu	tonnes	924	930	394	991	1 217	3 532	4 985
Ventes								
Total du produit vendu	tonnes	2 268	1 246	1 820	1 907	1 696	6 669	10 394
Métal à payer dans le produit vendu	tonnes	1 093	587	851	913	805	3 156	4 935

KINSEVERE									
		TRIMESTRE CLOTURE					CUMUL ANNUEL		
		DÉC 2021	MARS 2022	JUIN 2022	SEPT 2022	DÉC 2022	2022	2021	
Minerais - cuivre	tonnes	0	0	406 571	1 313 967	1 379 736	3 100 273	20 075	
Minerai broyé - cuivre	tonnes	651 501	593 552	633 645	614 474	507 028	2 348 699	2 448 517	
Mouvement des déchets	tonnes	0	0	1 567 070	3 113 212	2 407 226	7 087 508	0	
CUIVRE									
Minerai extrait - teneur ²	%	0,00	0,00	1,32	1,31	0,92	1,13	3,81	
Minerai fraisé - teneur	%	1,66	1,74	2,06	2,44	2,52	2,18	2,00	
Récupération	%	96,9	96,2	96,1	96,5	97,6	96,6	96,6	
Production									
Métal contenu produit - cathode	tonnes	11 223	9 840	12 250	14 574	12 406	49 070	48 017	
Ventes									
Total du produit vendu - cathode	tonnes	11 104	9 771	12 202	14 519	12 243	48 735	47 325	
Métal payable dans le produit vendu - cathode	tonnes	11 104	9 771	12 202	14 519	12 243	48 735	47 325	

² Cela représente la teneur en cuivre soluble dans l'acide pour les minerais d'oxyde et les minerais de sulfure combinés.

DUGALD RIVER								
TRIMESTRE CLOTURE							CUMMUL ANNUEL	
		DÉC 2021	MARS 2022	JUIN 2022	SEPT 2022	DÉC 2022	2022	2021
Minerai	tonnes	469 544	400 030	451 016	500 411	521 874	1 873 332	1 862 862
Minerai broyé	tonnes	474 948	410 389	446 076	500 593	487 154	1 844 212	1 891 701
ZINC								
Minerai extrait - teneur	%	10,3	10,5	10,5	10,9	10,2	10,5	11,0
Minerai fraisé - teneur	%	10,4	10,5	10,4	10,9	10,3	10,5	10,8
Récupération	%	86,9	88,3	89,6	90,1	88,8	89,3	87,9
Production								
Concentré de zinc	tonnes	85 983	76 126	83 281	98 939	91 343	349 689	359 228
Teneur	%	49,9	49,8	50,0	49,8	48,8	49,6	50,2
Métal contenu	tonnes	42 869	37 932	41 655	49 229	44 579	173 395	180 313
Ventes								
Total du produit vendu	tonnes	83 595	74 599	92 422	83 567	88 247	338 835	365 786
Métal à payer dans le produit vendu	tonnes	35 138	31 260	38 546	34 737	36 437	140 980	153 992
PLOMB								
Minerai extrait - teneur	%	1,6	1,5	1,7	2,0	2,0	1,8	1,7
Minerai fraisé - teneur	%	1,7	1,5	1,7	1,9	2,0	1,8	1,7
Récupération	%	62,4	60,2	60,9	66,1	60,5	62,1	62,7
Production								
Concentré de plomb	tonnes	9 609	7 130	8 852	10 676	11 109	37 767	37 155
Teneur	%	51,2	52,6	53,6	60,0	53,8	55,3	54,8
Métal contenu	tonnes	4 919	3 750	4 740	6 405	5 974	20 869	20 361
Ventes								
Total du produit vendu	tonnes	6 008	10 000	5 133	10 898	10 662	36 693	36 516
Métal à payer dans le produit vendu	tonnes	2 940	4 850	2 541	5 966	5 759	19 116	18 988
ARGENT								
Minerai fraisé - teneur	g/t	41,7	53,7	64,3	53,4	63,9	58,9	39,1
Métal à payer dans le produit vendu	oz	193 171	368 229	202 490	396 412	375 275	1 342 406	1 184 179

ROSEBERY								
TRIMESTRE CLOTURE							CUMUL ANNUEL	
		DÉC 2021	MARS 2022	JUIN 2022	SEPT 2022	DÉC 2022	2022	2021
Minerai	tonnes	263 752	221 633	204 429	242 600	217 455	886 118	1 004 168
Minerai broyé	tonnes	265 103	211 997	220 039	232 875	231 950	896 861	1 022 487
ZINC								
Minerai extrait - teneur	%	8,7	6,3	6,2	6,3	8,2	6,7	7,9
Minerai fraisé - teneur	%	8,1	6,6	6,2	6,1	7,8	6,7	8,0
Récupération	%	86,4	85,1	86,2	82,5	87,9	85,6	85,0
Production								
Concentré de zinc	tonnes	34 368	21 781	21 812	21 756	29 087	94 436	128 721
Teneur	%	53,9	54,3	54,2	53,7	54,4	54,2	54,0
Métal contenu	tonnes	18 529	11 831	11 832	11 677	15 815	51 156	69 454
Ventes								
Total du produit vendu	tonnes	28 643	24 266	24 937	15 664	29 050	93 917	127 161
Métal à payer dans le produit vendu	tonnes	13 323	11 285	11 689	7 270	13 467	43 712	58 206
PLOMB								
Minerai extrait - teneur	%	3,3	2,8	2,6	2,2	2,5	2,5	3,0
Minerai fraisé - teneur	%	2,9	2,7	2,8	2,4	2,8	2,7	3,1
Récupération	%	80,3	80,7	76,1	71,7	72,1	75,1	80,0
Production								
Concentré de plomb	tonnes	9 989	7 438	7 116	6 244	7 319	28 117	41 068
Teneur	%	62,8	63,1	65,1	65,4	63,8	64,3	61,0
Métal contenu	tonnes	6 269	4 694	4 630	4 086	4 667	18 077	25 053
Ventes								
Total du produit vendu	tonnes	9 170	7 523	6 880	6 418	8 188	29 010	43 051
Métal à payer dans le produit vendu	tonnes	5 333	4 360	4 000	4 045	4 941	17 345	24 820

ROSEBERY (suite)								
		TRIMESTRE CLOTURE					CUMUL ANNUEL	
		DÉC 2021	MARS 2022	JUIN 2022	SEPT 2022	DÉC 2022	2022	2021
Minerai	tonnes	263 752	221 633	204 429	242 600	217 455	886 118	1 004 168
Minerai broyé	tonnes	265 103	211 997	220 039	232 875	231 950	896 861	1 022 487
AUTRES MÉTAUX								
Minerai broyé - or	g/t	1,5	1,1	1,3	1,1	1,2	1,2	1,5
Minerai broyé - argent	g/t	110,5	98,3	107,6	92,5	82,8	95,1	113,8
Minerai broyé - cuivre	%	0,23	0,19	0,16	0,19	0,25	0,20	0,25
Production								
Concentré de métaux précieux								
Métal contenu - cuivre	tonnes	422	251	222	293	380	1 147	1 567
Métal contenu - or	oz	4 844	2 164	2 691	3 111	3 360	11 325	17 930
Métal contenu - argent	oz	451 125	293 927	299 708	328 793	275 130	1 197 559	1 657 688
Doré d'or	oz	5 974	4 444	5 767	3 584	4 196	17 990	24 867
Métal contenu - or	oz	3 585	2 813	3 621	2 105	2 548	11 087	14 468
Métal contenu - argent	oz	757	1 319	1 847	1 246	1 212	5 624	7 030
Ventes								
Concentré de métaux précieux vendu	tonnes	2 087	1 824	1 469	1 852	2 286	7 432	9 921
Doré d'or vendu	oz	4 982	5	4 600	4 068	3 600	17 388	23 086
Métal payable dans le produit vendu - cuivre	tonnes	334	278	237	292	359	1 166	1 613
Métal payable dans le produit vendu - or	oz	8 830	7 156	6 024	6 591	6 377	26 148	37 537
Métal payable dans le produit vendu - argent	oz	704 346	620 791	507 371	482 472	460 801	2 071 434	2 856 635