

RAPPORT DE PRODUCTION DU PREMIER TRIMESTRE

POUR LES TROIS MOIS CLOS LE 31 MARS 2023

Cette annonce est faite conformément à la règle 13.09 des Règles régissant la cotation des titres de la Bourse de Hong Kong Limited (Règles de cotation) et aux Dispositions relatives aux informations privilégiées (telles que définies dans les Règles de cotation) en vertu de la partie XIVA de la Securities and Futures Ordinance (chapitre 571 des lois de Hong Kong).

Le Conseil d'Administration de MMG Limited (Société ou MMG) a le réel plaisir de fournir le Rapport de Production du Premier Trimestre pour les trois mois clos le 31 décembre 2023.

Le rapport est annexé à cette annonce.

Par ordre du Conseil d'Administration

MMG Limited

LI Liangang

Président Directeur Général et Directeur Exécutif par intérim

Hong Kong, le 26 Avril 2023

À la date de cette annonce, le Conseil d'Administration se compose de six Directeurs, dont un Directeur Exécutif, M. Li Liangang ; trois Directeurs non Exécutifs, M. Jiao Jian (Président), M. Zhang Shuqiang et M. Xu Jiqing ; et trois Directeurs non exécutifs indépendants, M. Peter William Cassidy, M. Leung Cheuk Yan et M. Chan Ka Keung, Peter.

Hong Kong Exchanges and Clearing Limited et The Stock Exchange of Hong Kong Limited n'assument aucune responsabilité quant au contenu de cette annonce, ne font aucune déclaration quant à son exactitude ou son exhaustivité et déclinent expressément toute responsabilité quelle qu'elle soit pour toute perte découlant de ou en se fiant à tout ou partie du contenu de cette annonce.



RAPPORT DE PRODUCTION DU PREMIER TRIMESTRE 2023

Pour les trois mois clos le 31 mars 2023

	1T23	1T23 vs 1T22	1T23 vs 4T22	YTD 2023	YTD 2023 vs YTD 22
Cuivre (métal contenu dans le concentré, tonnes)					
Las Bambas	58 426	-15 %	-20 %	58 426	-15 %
Rosebery	218	-13 %	-43 %	218	-13 %
Total	58 644	-15 %	-20 %	58 644	-15 %
Cathode en cuivre (tonnes)					
Kinsevere	10 310	5 %	-17 %	10 310	5 %
Total	10 310	5 %	-17 %	10 310	5 %
Zinc (métal contenu dans le concentré, tonnes)					
Dugald River	20 900	-45 %	-53 %	20 900	-45 %
Rosebery	9 750	-18 %	-38 %	9 750	-18 %
Total	30 650	-38 %	-49 %	30 650	-38 %
Plomb (métal contenu dans le concentré, tonnes)					
Dugald River	2 261	-40 %	-62 %	2 261	-40 %
Rosebery	3 431	-27 %	-26 %	3 431	-27 %
Total	5 692	-33 %	-47 %	5 692	-33 %
Molybdène (métal contenu dans le concentré, tonnes)					
Las Bambas	942	1 %	-23 %	942	1 %
Total	942	1 %	-23 %	942	1 %

POINTS CLES

- Comme annoncé précédemment, deux contractants de Barmenco, Trevor Davis et Dylan Langridge, ont été mortellement blessés à la mine de Dugald River le mercredi 15 février 2023, lorsque le véhicule léger dans lequel ils se déplaçaient est tombé dans une fosse. Une enquête sur l'incident est en cours et nous prendrons toutes les mesures nécessaires pour éviter que de tels événements ne se reproduisent. Nous présentons nos plus sincères condoléances aux familles et aux amis de nos collègues Trevor et Dylan.
- La fréquence totale des blessures enregistrées (TRIF) pour le premier trimestre de 2023 est de 1,46 par million d'heures prestées. Cela représente une augmentation de 1,25 par rapport au TRIF pour l'ensemble de l'année 2022.
- La production totale de cuivre (cathode de cuivre et concentré de cuivre) de 68 954 tonnes était inférieure de 13 % à celle de la période correspondante précédente. Cela est principalement dû à des teneurs en minerai broyé plus faibles à Las Bambas, avec un traitement accru des stocks de minerai à faible teneur en complément de la réduction de l'approvisionnement en minerai extrait causée par les troubles sociaux généralisés. La production de Kinsevere a augmenté de 5 % par rapport à la période comparable précédente en raison d'un approvisionnement accru en minerai de tiers à teneur plus élevée et de l'approvisionnement en minerai extrait suite à la reprise de l'exploitation minière en avril 2022.
- Avec la suppression des barrages routiers dans le district de Velille, le 11 mars 2023, les opérations sur le site de Las Bambas et le transport de concentrés sont revenus à leur pleine capacité et sont restés à leur pleine capacité pour le reste du premier trimestre. Las Bambas s'emploiera à réduire progressivement les stocks de concentré de cuivre détenus sur site.
- MMG reste déterminé à travailler en étroite collaboration avec le gouvernement péruvien et les membres de la communauté pour un dialogue transparent et constructif. MMG prévoit la reprise des tables de dialogue formel avec la communauté de Fuerabamba dans les semaines à venir. La communauté de Huancuire a élu un nouveau conseil d'administration et MMG prévoit la reprise des tables de dialogue formelles une fois que la nomination du nouveau Comité des Dirigeants aura été inscrite au registre public. Sous réserve de la conclusion d'un accord global avec la communauté de Huancuire, le développement du gisement de Chalcobamba devrait commencer au cours du second semestre 2023.
- La production totale de zinc de 30 650 tonnes était de 38 % inférieure à la période correspondante précédente, principalement en raison d'une suspension de la production à Dugald River à la suite de l'incident mortel. La production de concentré de zinc de Rosebery a également été plus faible en raison de la perte de temps de production en janvier liée à l'incident du feu de brousse à la fin de décembre 2022, de la disponibilité moindre de la main-d'œuvre et de la baisse des qualités de minerai.
- Les activités d'extraction et de transformation à Dugald River ont repris avec succès le 21 mars 2023, après approbation par les autorités compétentes.
- On s'attend maintenant à ce que la production annuelle de zinc se situe entre 190 000 et 215 000 tonnes, ce qui est inférieur à la prévision antérieure, compte tenu de la suspension de la production de 34 jours et de l'augmentation subséquente de la production en avril à Dugald River au cours du premier trimestre.
- La production annuelle de cuivre est maintenue entre 305 000 et 353 000 tonnes, mais elle est soumise à la stabilité sociale au Pérou.

PRIX DES PRODUITS DE BASE, COMMERCIALISATION ET VENTES

	Moyenne Trimestrielle			Clôture du trimestre		
	T1 2023	T4 2022	T3 2022	T1 2023	T4 2022	T3 2022
Prix du métal						
Cuivre (US\$/t)	8 927	8 001	8 048	8 935	8 387	7 647
Zinc (US\$/t)	3 124	3 000	3 271	2 907	3 025	2 986
Plomb (US\$/t)	2 140	2 098	1 976	2 145	2 335	1 889
Molybdène (US\$/t)	72 299	47 408	35 538	52 911	70 217	40 179
Or (US\$/oz)	1 890	1 728	1 730	1 979	1 812	1 672
Argent (US\$/oz)	22,55	21,17	19,23	23,89	23,95	19,02

Sources : zinc, plomb et cuivre : prix de règlement en espèces LME*1; molybdène : Platts ; or et argent : LBMA.

Prix du cuivre et le marché des concentrés de cuivre

Le prix du cuivre au LME est resté volatil et a légèrement augmenté au premier trimestre 2023, avec un prix moyen trimestriel de 8 927 USD par tonne, en hausse de 11,6 % par rapport au trimestre précédent. Au début de l'année, le prix du cuivre a rapidement grimpé, principalement en raison des fortes attentes de reprise de la demande chinoise après la levée des restrictions Covid, des perturbations de l'approvisionnement minier et de l'atténuation des pressions inflationnistes en Europe et aux États-Unis en raison de la baisse des prix de l'énergie. Le prix du cuivre a ensuite été freiné par une demande plus faible que prévu en Chine après le Nouvel An chinois, par l'atténuation des perturbations de l'offre, par une nouvelle hausse des taux d'intérêt par la Réserve fédérale américaine et par des préoccupations macroéconomiques croissantes à la suite de l'effondrement de SVB et de la crise du Crédit suisse. Le prix du cuivre a terminé le trimestre en force en raison d'un changement d'attitude du marché face aux signes positifs de reprise de la demande en Chine. Le prix de règlement au comptant a clôturé à 8 935 USD la tonne à la fin du mois de mars, soit 6,5 % de plus qu'à la fin du trimestre précédent.

Sur le marché des concentrés de cuivre, le TC/RC spot s'est établi en moyenne à 74,8 USD par tonne/7,48 US cents par livre pour le premier trimestre 2023, en dessous de l'indice de référence annuel de 88 USD par tonne/8,8 US cents par livre. La baisse des TC au comptant, due à des perturbations dans les mines d'Amérique du Sud et d'Asie du Sud-Est, s'est inversée à la fin du mois de mars lorsque les livraisons des mines sont devenues régulières et que les principales fonderies chinoises ont avancé leurs travaux d'entretien. Le marché au comptant est devenu moins actif au cours des dernières semaines. Les principales fonderies de cuivre chinoises (CSPT) ont fixé un plancher de 90 USD par tonne/9,0 US cents par livre pour les TC/RC de cuivre pour le deuxième trimestre de 2023, légèrement inférieur à celui du premier trimestre.

Prix du zinc et du plomb et marché des concentrés

Le prix moyen du zinc LME était de 3 124 \$US la tonne pour le trimestre de mars, soit 4,1 % de plus que le trimestre précédent. Le prix du zinc LME s'échangeait de part et d'autre du niveau de 3 000 \$US la tonne au cours du trimestre, les fluctuations de prix étant principalement dictées par les événements et le sentiment macroéconomiques. Du point de vue des fondamentaux du zinc, un prix plus élevé a continué d'être soutenu, les stocks de LME se situant à des niveaux historiquement bas. Un déficit persistant de l'offre de zinc a été constaté au premier trimestre, Glencore ayant annoncé que ses deux fonderies de zinc en Europe continuaient de faire l'objet de soins et d'entretien.

La redevance de traitement au comptant du concentré de zinc a maintenu une fourchette d'échanges stable de 265 à 275 USD par tonne d'octobre 2022 à février 2023. Il a ensuite chuté de manière significative au cours du mois de mars en raison de l'appétit accru des fonderies pour reconstituer leurs stocks et résoudre les problèmes d'approvisionnement liés aux mines en Australie, en Turquie et en Amérique du Sud. Il a été signalé que Teck Resources avait réglé en 2023 les conditions annuelles de référence pour les concentrés de zinc avec les fonderies asiatiques et européennes à un taux de traitement nominal de 274 \$US la tonne, avec participation au prix.

1. Les données de LME (London Metal Exchange) sont utilisées dans ce rapport sous licence de LME ; LME n'est pas impliquée et n'accepte aucune responsabilité vis-à-vis d'un tiers en ce qui concerne les données ; et la distribution ultérieure des données par des tiers n'est pas autorisée.

Le prix moyen du plomb LME au trimestre de mars était supérieur de 2 % à celui du trimestre précédent. Le marché du plomb raffiné est déficitaire en raison de la production de fonderies constamment limitée dans l'Ouest en raison des prix élevés de l'énergie. La demande de plomb continue également de s'améliorer à mesure que la production automobile augmente par rapport aux faibles niveaux de la pandémie.

Les CT pour le concentré de plomb à faible teneur en argent se situaient dans une fourchette de 65 à 80 \$US la tonne CIF au cours du premier trimestre. L'offre de concentré de plomb sur le marché intérieur chinois et en Occident est restée serrée au cours du premier trimestre 2023, ce qui a poussé les fonderies à faire des offres agressives. Ainsi, les frais de traitement au comptant ont continué à se négocier aux faibles niveaux observés en 2022 au cours du premier trimestre 2023. Compte tenu de la faiblesse des frais de traitement au comptant, on s'attend à ce que les conditions de référence du concentré de plomb de 2023 soient inférieures à celles de 2022.

Marché des métaux précieux et autres métaux

Les métaux précieux ont affiché une certaine volatilité au cours des deux premiers mois de l'année, sous l'effet de la hausse des taux d'intérêt aux États - Unis. Mais les incertitudes sur les marchés financiers à partir de mars ont encouragé davantage d'investisseurs à revenir sur les métaux précieux. Le cours moyen de l'or et de l'argent a augmenté de 9,4 % et 6,5 %, respectivement, d'un trimestre à l'autre.

Tarifcation provisoire

Le tableau ci-dessous présente une synthèse du métal qui a été vendu mais qui reste provisoirement facturé à la fin du mois de mars 2023 et du mois au cours duquel la moyenne finale des prix devrait être appliquée au moment de la facturation finale.

Tarifs ouverts au 1er avril 2023

	Avril-23	Mai-23	Juin-23	Juil.-23	Total général
Cuivre (tonnes)	3 396	13 790	3 223	15 643	36 052
Zinc (tonnes)	17 035	7 848			24 883
Plomb (en tonnes)	3 297		2 562		5 860
Molybdène (en tonnes)	459	193			652
Or (onces)	4 260	1 302	1 552	748	7 862
Argent (onces)	623 479	66 759	138 370	46 900	875 507

OPERATIONS

Las Bambas

	1T23	1T23 vs 1T22	1T23 vs 4T22	YTD 2023	YTD23 vs YTD22
Métal contenu dans un concentré					
Cuivre (tonnes)	58 426	-15 %	-20 %	58 426	-15 %
Molybdène (en tonnes)	942	1 %	-23 %	942	1 %

Las Bambas premier trimestre de performance

Las Bambas a produit 58 426 tonnes de cuivre au premier trimestre de 2023, soit 15 % de moins que la période correspondante précédente de 2022 et 20 % de moins que le quatrième trimestre de 2022.

Les opérations minières de Las Bambas ont été réduites au premier trimestre en raison d'une pénurie de fournitures essentielles causée par des manifestations généralisées qui ont eu un impact sur la logistique des entrées. Las Bambas a augmenté le traitement des stocks de minerai de faible teneur au cours de la période considérée en complément de la réduction de l'offre de minerai extrait. Il en est résulté une diminution des teneurs de minerai broyé, qui sont passés de 0,64 % au quatrième trimestre de 2022 à 0,58 %.

Au premier trimestre, le minerai broyé n'a été inférieur que de 2 % à la période correspondante précédente de 2022 et de 9 % à celui du quatrième trimestre de 2022.

Le 11 mars 2023 (heure du Pérou), le transport des concentrés a repris avec la suppression des barrages routiers dans le district de Velille et les opérations sur le site ont repris à leur plein régime et sont restées à leur plein régime pour le reste du premier trimestre.

Actualisation de la logistique communautaire et des transports

Le Pérou a connu des troubles sociaux généralisés après la destitution de Pedro Castillo en décembre 2022. Les manifestations généralisées ont provoqué des perturbations le long du corridor routier sud, affectant l'industrie minière au sens large, y compris Las Bambas. Avec la suppression des barrages routiers dans le district de Velille en mars 2023, les activités minières à Las Bambas ont retrouvé leur pleine capacité.

MMG reste déterminée à travailler en étroite collaboration avec le gouvernement péruvien et les membres de la communauté en vue d'un dialogue transparent et constructif. Avec l'amélioration de la situation sécuritaire locale, MMG prévoit la reprise des tables de dialogue formelles avec la communauté de Fuerabamba dans les semaines à venir. La communauté de Huancuire a élu un nouveau Comité des Dirigeants et MMG prévoit de reprendre les tables de dialogue formelles une fois que la nomination du nouveau Comité des Dirigeants sera inscrite au registre public. La société est optimiste quant à la conclusion d'accords plus durables pour la poursuite du développement de Las Bambas.

Au 31 mars 2023, les stocks sur site s'élevaient à environ 115 000 tonnes de cuivre métal (contenu dans le concentré). Las Bambas a repris le transport des concentrés à pleine capacité et progresse vers d'autres capacités de transport, afin de réduire progressivement les stocks de concentrés de cuivre détenus sur le site.

Las Bambas 2023 perspectives

Conformément aux indications données précédemment, la production de cuivre de Las Bambas pour 2023 devrait rester comprise entre 265 000 et 305 000 tonnes, sous réserve du maintien de la stabilité sociale au Pérou. Sous réserve de la conclusion d'un accord global avec la communauté de Huancuire, le développement du gisement de Chalcobamba devrait commencer au cours du second semestre de 2023.

Kinsevere

	1T23	1T23 vs 1T22	1T23 vs 4T22	YTD 2023	YTD23 vs YTD22
Cathode de cuivre (tonnes)	10 310	5 %	-17 %	10 310	5 %

Performances de Kinsevere au premier trimestre

Kinsevere a produit 10 310 tonnes de cathode de cuivre au premier trimestre de 2023, soit une augmentation de 5 % par rapport à la période comparable précédente. La production plus élevée est due en grande partie à l'augmentation de la qualité des minerais broyés (2,22 % contre 1,74 %), qui s'explique par l'augmentation de l'offre de minerai tiers de forte teneur et de l'offre de minerai extrait après la reprise de l'activité minière en avril 2022. Cette baisse a été partiellement compensée par la baisse du débit de broyage, qui était de 19 % inférieur au trimestre correspondant précédent de 2022 en raison de la faible disponibilité de l'électricité provenant du réseau national.

La production a été inférieure de 17 % à celle du quatrième trimestre de 2022 en raison de la baisse des teneurs de minerai broyé (2,22 % contre 2,52 %). Cela s'explique par la diminution du volume des minerais extraits (733 775 tonnes contre 1 379 736 tonnes), le minerai d'oxyde à forte teneur étant épuisé dans la phase actuelle des mines, et complété par des réserves de minerai à faible teneur. Au cours de la période de transition entre l'extraction de minerai d'oxyde et l'extraction de minerai de sulfure en 2023, Kinsevere prévoit d'obtenir davantage de minerai supplémentaire auprès de tiers pour compenser une diminution de l'offre de minerai d'oxyde extrait.

Mise à jour du Projet d'Expansion de Kinsevere

La construction du Projet d'Expansion de Kinsevere (KEP), y compris la transition vers l'extraction et le traitement du minerai de sulfure et le début de la production de cobalt, progresse.

La construction de l'usine de cobalt est en bonne voie, la première production de cobalt étant prévue en 2023. Tous les ensembles d'équipements au plomb de longue durée ont été attribués pour l'usine de concentrateurs et les travaux de génie civil réalisés le 3 mars 2023. Les travaux de terrassement du nouveau barrage de stockage de rejets sont en cours.

Les travaux préparatoires, y compris les améliorations civiles et routières, ont maintenant commencé à Sokoroshe II et progressent. MMG continue de s'engager avec la GECAMINES pour résoudre les questions en suspens et conclure les procédures juridiques. MMG souhaite travailler avec la GECAMINES pour assurer un avenir radieux à l'actif de Kinsevere et poursuivre sa relation durable.

Cette prochaine phase de développement de Kinsevere prolongera la vie de la mine de Kinsevere pendant au moins 13 ans et, une fois qu'elle sera entièrement accélérée, elle entraînera une production annuelle totale d'environ 80 000 tonnes de cathode de cuivre et de 4 000 à 6 000 tonnes de cobalt dans l'hydroxyde de cobalt. La première cathode en cuivre à partir de sulfures est attendue en 2024 et une montée en puissance complète est attendue en 2025.

Perspectives Kinsevere 2023

Conformément aux orientations antérieures, la production de cathodes de cuivre pour 2023 devrait se situer entre 40 000 et 48 000 tonnes. La diminution des tonnes de minerai d'oxyde est attendue avec la transition de l'extraction du minerai d'oxyde vers l'extraction du minerai de sulfure au cours de l'année.

Dugald River

	1T23	1T23 vs 1T22	1T23 vs 4T22	YTD 2023	YTD23 vs YTD22
Métal contenu dans un concentré					
Zinc (tonnes)	20 900	-45 %	-53 %	20 900	-45 %
Plomb (en tonnes)	2 261	-40 %	-62 %	2 261	-40 %

Premier trimestre de Dugald River

Dugald River a produit 20 900 tonnes de zinc sous forme de concentré de zinc au cours du premier trimestre, ce qui représente une baisse de 45 % par rapport à la période correspondante précédente. Cette situation résulte de la suspension des opérations minières après l'incident mortel survenu à la mine le 15 Février 2023. Les activités d'extraction et de transformation ont repris successivement le 21 mars 2023, après approbation par les autorités compétentes. La production de zinc-métal a également été affectée par les teneurs en minerai plus faibles (9,5 % contre 10,5 %) associées à la séquence minière à la fin de 2022/au début de 2023.

La transition vers un modèle de propriétaire opérateur-minier a été achevée, MMG exécutant les opérations de production et un nouvel entrepreneur minier, Redpath, se concentrant uniquement sur le développement. L'accélération rapide des activités de développement a été couronnée de succès avec la réalisation du taux d'avancement mensuel le plus élevé jamais enregistré en janvier (1 138 m).

Perspectives de Dugald River 2023

Après une suspension de la production de 34 jours à partir du 15 février en raison de l'incident mortel, le redémarrage le 21 mars et la montée en puissance tout au long du mois d'avril se sont concentrés sur le retour en toute sécurité de notre main-d'œuvre dans l'environnement souterrain. La production en 2023 devrait maintenant être de l'ordre de 135 150 000, soit moins que l'orientation précédente de 170 185 000. La sécurité et le bien-être de notre personnel restent notre priorité, et la Société a mis à disposition un soutien supplémentaire à mesure que les opérations souterraines reprennent.

Les coûts C1 en 2023 devraient désormais se situer entre 1,05 et 1,20 USD/lb, ce qui est supérieur aux prévisions antérieures en raison de la baisse de la production de zinc.

Dugald River a conclu un accord d'absorption solaire à long terme avec le fournisseur d'énergie APA Group. Ce projet solaire devrait permettre de réduire l'empreinte carbone de la mine et de réaliser des économies immédiates d'énergie. Environ un tiers de l'énergie au gaz utilisée dans les opérations de Dugald River devrait être remplacée. La construction du parc solaire de Dugald River a été achevée en Février 2023 et les activités commerciales devraient être achevées au deuxième trimestre de 2023.

Rosebery

	1T23	1T23 vs 1T22	1T23 vs 4T22	YTD 2023	YTD 23 vs YTD 22
Métal contenu dans un concentré					
Zinc (tonnes)	9 750	-18 %	-38 %	9 750	-18 %
Plomb (en tonnes)	3 431	-27 %	-26 %	3 431	-27 %
Cuivre (tonnes)	218	-13 %	-43 %	218	-13 %

Performance de Rosebery au premier trimestre

Rosebery a produit 9 750 tonnes de zinc dans le concentré de zinc et 3 431 tonnes de plomb dans le concentré de plomb au premier trimestre de 2023. Cela représente une baisse de 18 % et de 27 % respectivement de la production de zinc et de plomb par rapport à la période correspondante précédente, ou une baisse de 38 % et de 26 % respectivement de la production de zinc et de plomb par rapport au trimestre précédent. Les volumes de minerai ont été affectés par la perte de temps de production en janvier liée à l'incident du feu de brousse à la fin de décembre 2022, et par la disponibilité moindre de la main-d'œuvre en raison de la concurrence accrue pour la main-d'œuvre qualifiée dans l'industrie minière de la région. La production plus faible a également été due à la diminution de la teneur en minerai (Zn 5,8 % contre 6,6 % pour la période correspondante précédente ou 7,8 % pour le trimestre précédent), en grande partie à la séquence minière et à la contribution plus faible des galeries résiduelles.

Rosebery - perspectives 2023

Conformément aux orientations antérieures, Rosebery devrait produire entre 55 000 et 65 000 tonnes de zinc sous forme de concentré de zinc en 2023.

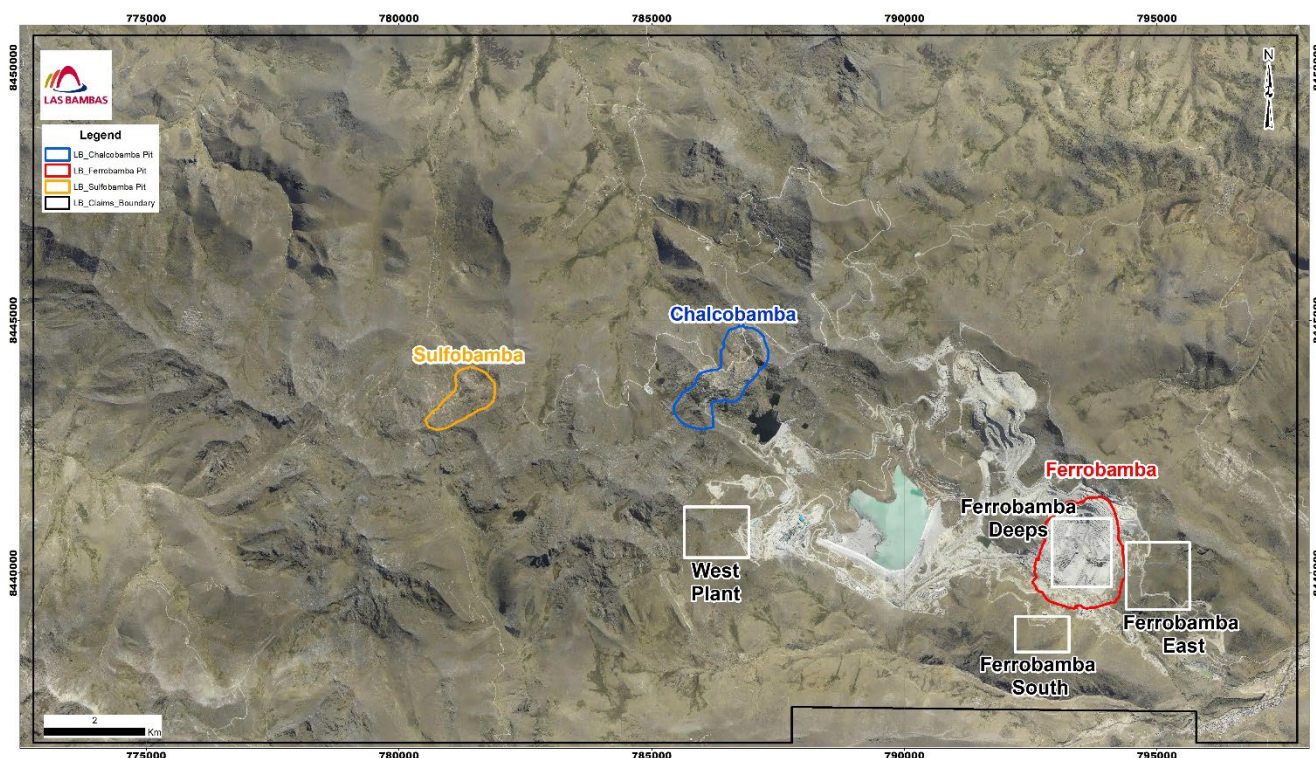
GEOSCIENCE ET DECOUVERTE

Las Bambas

Les forages se sont poursuivis au cours du premier trimestre de 2023 sur la minéralisation du cuivre de la skarn et du porphyre, située aux cibles de Ferrobamba Deeps, Ferrobamba East et Ferrobamba South. Le forage a également testé la projection en profondeur des veines de métaux précieux et de polymétalliques qui affleurent à la cible de West Plant. Tous les carottes ont été enregistrées et sont en cours d'analyse.

Ferrobamba Deeps

Au cours du trimestre, 4 428 mètres de forage ont été effectués sur 12 forages au niveau de la cible de Ferrobamba Deeps. Ce forage met à l'épreuve l'extension en profondeur de la minéralisation de haute qualité actuellement exploitée par la mine à ciel ouvert. La minéralisation ciblée pourrait soit servir à approfondir la mine à ciel ouvert existante, soit fournir du minerai pour les opérations minières souterraines. Une étude de validation de concept a été achevée au premier trimestre de 2023. Des tests de forage sont en cours.



Graphique 1. Schéma des concessions minières de Las Bambas indiquant l'emplacement des réserves et des ressources (en couleur) ainsi que les profondeurs de Ferrobamba, de Ferrobamba East, Ferrobamba south et des cibles d'exploration de West plant.

Kinsevere

Au cours du premier trimestre 2023, les activités d'exploration continuent à se concentrer sur les prospects satellites de cuivre et de cobalt dans un rayon d'environ 50 km de la mine de Kinsevere ("RAD50") qui pourraient être viables pour une exploitation économique.

Au cours du premier trimestre, un total de 5 141 mètres de forage au diamant a été effectués à Nambulwa, Sokoroshe et Kinsevere :

Des forages de délimitation des ressources ont été effectués à Kimbwe Kafubu & Kimbwe Trend dans le lotissement Nambulwa pour définir la minéralisation du cuivre et du cobalt. Des forages de délimitation des ressources ont également été effectués dans le site de Kinsevere, qui comprend la zone de Saddle entre la mine de Mashi et la mine Kinsevere Central et au nord-

ouest de la mine Mashi, afin de cibler l'extension vers le haut et vers le bas de la minéralisation du cuivre. Au total, 3 996 mètres ont été achevés.

Des forages d'essai ont été effectués dans la partie orientale des principaux gisements connus de Sokoroshe, ciblant la minéralisation inconnue identifiée, à la suite de l'intégration et de l'interprétation de données combinées, y compris des données géologiques, géochimiques, géophysiques et des résultats de forages antérieurs. Au total 1 145 mètres achevés.

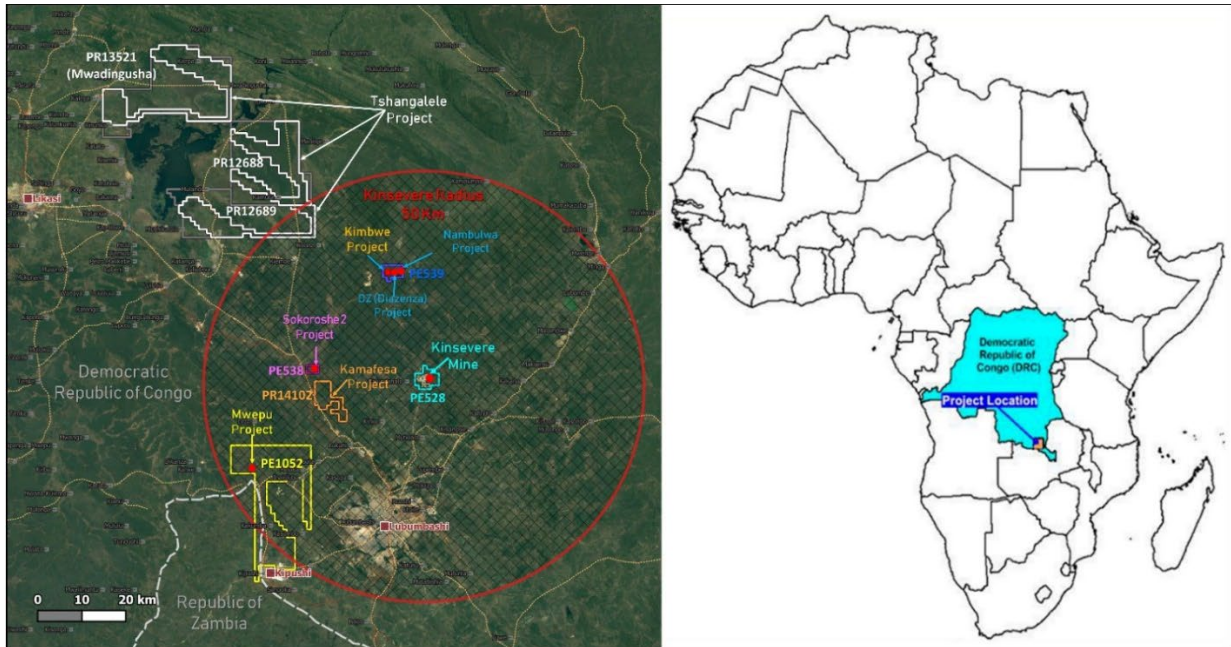


Figure 2 : Carte de localisation des projets de la RDC pour 2023.

Dugald River

Croissance à proximité des mines

Au cours de ce trimestre, les forages de surface ont totalisé 1 989 mètres dans le cadre du programme de forage EDR (Extended Dugald River), ciblant la périphérie du gisement de zinc connu pour une meilleure compréhension géologique. Le premier trou terminé (1 500 mètres) a recoupé la minéralisation du sulfure de zinc/plomb sous le gisement de zinc connu. Le forage au cours des trois prochains mois se poursuivra.

Rosebery

Au total, 27 917 mètres ont été réalisés au cours du trimestre. Les retards enregistrés en janvier sont dus à l'incendie de forêt survenu à la fin du mois de décembre 2022.

Les forages souterrains se sont concentrés sur la délimitation des lentilles P-, V- et H-, ainsi que sur les forages de croissance des lentilles Z-, V- et AB Nord. Des plates-formes de forage favorables, dont la 52Y EXD et la 18U EXD, offriront des possibilités de développement de la lentille U au sud du gisement et de la lentille Z ainsi que de la zone d'intérêt Oak au nord.

Le forage de surface a commencé avec 3 plates-formes de forage dans le cadre du bail minier et du permis d'exploration AB North (à 1 km au nord de Rosebery), la perspective Oak (à 4 km au nord de Rosebery) et North Hercules (à 7,5 km au sud de Rosebery). Les forages de surface en cours viseront à mettre l'accent sur les ressources et les possibilités à proximité de la mine tout au long du bail minier.

MISE À JOUR DE L'ENTREPRISE

Mise à jour des résultats financiers 2022

MMG a annoncé ses résultats financiers pour 2022 le 7 mars 2023. Le bénéfice net après impôt attribuable aux actionnaires s'est élevé à 172,4 millions de dollars américains. L'EBITDA de MMG de 1 535,4 millions de dollars US était inférieur de 44 % à celui de 2021, principalement en raison de 173 jours (2021: 106 jours) de perturbation pour concentrer le transport à Las Bambas et de la baisse des prix du cuivre.

Démission du Président et Directeur non Exécutif

Le 2 avril 2023, le Conseil d'Administration de MMG a annoncé que M. Jiao Jian avait démissionné de son poste de Président et Directeur non exécutif de la société avec effet au 31 mars 2023. Le Conseil d'Administration examinera et nommera un nouveau Président de la société lors d'une réunion du Conseil d'Administration qui sera convoquée ultérieurement.

Mise à jour fiscale de Las Bambas

Le 1er février 2023, MMG a annoncé que la société Minera Las Bambas S.A. (MLB) avait reçu des avis d'imposition dans le cadre d'un audit effectué au titre de l'impôt sur le revenu payé par MLB au cours de l'exercice fiscal 2016 (avis d'imposition sur le revenu de 2016) pour un montant d'environ 160 millions de dollars américains. L'avis d'imposition de 2016 a été émis par la Direction Nationale de l'Administration Fiscale du Pérou (SUNAT), au motif que tous les intérêts payés au titre de prêts bancaires au cours de la période allant de janvier 2016 à décembre 2016 n'étaient pas déductibles (parmi d'autres postes de dépenses également considérés par la SUNAT comme non déductibles).

MLB est un contribuable important et respectueux de l'État péruvien. Toutefois, MLB est en profond désaccord avec l'évaluation faite par SUNAT. MLB a fait appel de l'avis d'imposition de 2016 auprès de SUNAT et, en cas d'échec, a l'intention de faire appel devant la Cour fiscale. Selon la législation péruvienne, l'impôt n'est exigible qu'une fois la procédure engagée devant la Cour des impôts terminée. Nous notons que les recours dans l'administration fiscale et les systèmes judiciaires péruviens peuvent prendre de nombreuses années. MMG examinera également d'autres voies de règlement du différend.

La société poursuit ses discussions avec le Gouvernement péruvien afin de tenter de résoudre le problème.

Compte tenu des appels proposés par MLB et de l'avis des conseillers fiscaux et juridiques du groupe, la société n'a pas l'intention de comptabiliser un passif dans ses états financiers consolidés pour tout montant évalué.

DÉTAILS SUR L'ENTREPRISE

BUREAU DE MELBOURNE

Niveau 24, 28 Freshwater Place, Southbank
Victoria 3006, Australie
T +61 3 9288 0888

BUREAU DE HONG KONG

Unit 1208, 12/F, China Minmetal Tower
79 Chatham Road South, Tsimshatsui, Kowloon, Hong Kong
T +852 2216 9688

ADRESSE POSTALE

GPO Box 2982, Melbourne, Victoria, 3001, Australie

COMITÉ EXÉCUTIF DE MMG LIMITED

LI Liangang, Président Directeur Général par intérim et Directeur Exécutif

Ross CARROLL, Directeur Financier

Troy HEY, Directeur Général Exécutif - Relations Corporatives

WEI Jianxian, Directeur Général Exécutif - Amériques

Nan WANG, Directeur Général Exécutif - Australie & Afrique

REGISTRE DES ACTIONS

Computershare Hong Kong Investor Services Limited, 17th Floor, Hopewell Centre,
183 Queen's Road East, Wanchai, Hong Kong

DATES IMPORTANTES

24 juillet 2023 - Rapport de production du deuxième trimestre 2023 de MMG

Pour plus de détails, veuillez contacter le service de Relations de l'entreprise ci-dessous.

RENSEIGNEMENTS AUX INVESTISSEURS ET AUX MÉDIAS

Jarod ESAM

Responsable de l'évaluation commerciale et investisseur
T +61 475 564 285
E InvestorRelations@mmg.com

Andrea ATELL

Directeur des affaires corporatives

T +61 439 689 991
E CorporateAffairs@mmg.com

Chinois:

Sandra GUAN

Directeur Général chargé des Relations avec les Parties Prenantes
T +61 448 890 803
E ChinaRelations@mmg.com

ANNEXE - PREVISIONS

Résumé des prévisions 2023

	Prévisions 2023	Chiffres réels de 2022
Las Bambas		
Cuivre - production	265 000 à 305 000 tonnes	254 836 tonnes
Cuivre - coûts C1	1,70 \$US - 1,90 \$US / lb	US\$1,53 / lb
Kinsevere		
Cuivre - production	40 000 à 48 000 tonnes	49 070 tonnes
Cuivre - coûts C1	2,50 \$US - 2,80 \$US / lb	2,55 \$US/lb
Dugald River		
Zinc - production	135 000 à 150 000 tonnes	173 395 tonnes
Zinc - Coûts C1	1,05 \$US - 1,20 \$US / lb	US\$ 0,84 / lb
Rosebery		
Zinc - production	55 000 à 65 000 tonnes	51 156 tonnes
Zinc - Coûts C1	0,35 \$US - 0,50 \$US / lb	US\$ 0,26 / lb

ANNEXE - RESULTATS DE PRODUCTION

Las Bambas

		TRIMESTRE CLOTURE					CUMUL ANNUEL	
		MARS 2022	JUIN 2022	SEPT. 2022	DÉC. 2022	MARS 2023	MARS 2023	MARS 2022
Minerai extrait - cuivre	tonnes	12 982 625	4 942 629	14 600 756	10 652 973	7 072 182	7 072 182	12 982 625
Minerai de cuivre	tonnes	12 513 064	5 525 555	12 485 479	13 519 105	12 315 247	12 315 247	12 513 064
Mouvements de déchets	tonnes	32 745 385	13 815 926	41 927 655	27 717 626	16 101 477	16 101 477	32 745 385
CUIVRE								
Minerai extrait - qualité	%	0,62	0,72	0,72	0,72	0,64	0,64	0,62
Minerai broyé - qualité	%	0,63	0,66	0,75	0,64	0,58	0,58	0,63
Récupération	%	86,8	84,9	85,6	83,7	84,5	84,5	86,8
Production								
Concentré de cuivre	tonnes	211 961	101 717	228 523	211 962	185 926	185 926	211 961
Teneur	%	32,5	31,5	35,3	34,5	31,4	31,4	32,5
Métal contenu produit	tonnes	68 967	32 042	80 734	73 093	58 426	58 426	68 967
Ventes								
Concentré total vendu	tonnes	127 637	128 812	305 390	108 509	77 027	77 027	127 637
Métal à payer dans le produit vendu	tonnes	41 329	40 602	101 626	38 361	24 408	24 408	41 329
OR ET ARGENT								
Métal à payer dans le produit vendu - or	oz	11 272	10 986	30 301	10 342	6 007	6 007	11 272
Métal payant dans le produit vendu - argent	oz	581 212	613 595	1 531 987	566 570	359 122	359 122	581 212
MOLYBDÈNE								
Production								
Concentré de molybdène	tonnes	1 950	834	2 070	2 574	1 996	1 996	1 950
Teneur	%	47,7	47,2	47,9	47,3	47,2	47,2	47,7
Métal contenu produit	tonnes	930	394	991	1 217	942	942	930
Ventes								
Total des produits vendus	tonnes	1 246	1 820	1 907	1 696	2 142	2 142	1 246
Métal à payer dans le produit vendu	tonnes	587	851	913	805	1 016	1 016	587

Kinsevere

		TRIMESTRE CLOTURE					CUMUL ANNUEL	
		MARS 2022	JUIN 2022	SEPT. 2022	DÉC. 2022	MARS 2023	MARS 2023	MARS 2022
Minerai extrait - cuivre	tonnes	-	406 571	1 313 967	1 379 736	733 775	733 775	-
Minerai d'oxyde extrait	tonnes	-	242 349	695 038	435 655	145 508	145 508	-
Minerai de sulfure extrait	tonnes	-	164 222	618 928	944 080	588 267	588 267	-
Minerai de cuivre	tonnes	593 552	633 645	614 474	507 028	483 742	483 742	593 552
Mouvements de rejets	tonnes	-	1 567 070	3 113 212	2 407 226	3 153 461	3 153 461	-
CUIVRE								
Minerai extrait - teneur	%	-	1,32	1,31	0,92	0,63	0,63	-
Minerai d'oxyde extrait - Teneur AsCu ² .	%	-	2,08	2,33	2,51	2,44	2,44	-
Minerai de sulfure extrait - Teneur Cu	%	-	2,20	2,20	2,25	2,37	2,37	-
Minerai broyé - Teneur AsCu	%	1,74	2,06	2,44	2,52	2,22	2,22	1,74
Récupération	%	96,2	96,1	96,5	97,6	95,9	95,9	96,2
Production								
Métal contenu produit - cathode	tonnes	9 840	12 250	14 574	12 406	10 310	10 310	9 840
Ventes								
Total des produits vendus - cathode	tonnes	9 771	12 202	14 519	12 243	10 236	10 236	9 771
Métal à payer dans le produit vendu - cathode	tonnes	9 771	12 202	14 519	12 243	10 236	10 236	9 771

² AsCu représente le cuivre soluble acide.

Dugald River

		TRIMESTRE CLOTURE					CUMUL ANNUEL	
		MARS 2022	JUIN 2022	SEPT. 2022	DÉC. 2022	MARS 2023	MARS 2023	MARS 2022
Minerai extrait	tonnes	400 030	451 016	500 411	521 874	226 292	226 292	400 030
Minerai broyé	tonnes	410 389	446 076	500 593	487 154	250 972	250 972	410 389
ZINC								
Minerai extrait - teneur	%	10,47	10,49	10,91	10,19	9,55	9,55	10,47
Minerai broyé - teneur	%	10,47	10,42	10,91	10,31	9,49	9,49	10,47
Récupération	%	88,3	89,6	90,1	88,8	87,8	87,8	88,3
Production								
Concentré de zinc	tonnes	76 126	83 281	98 939	91 343	42 077	42 077	76 126
Teneur	%	49,8	50,0	49,8	48,8	49,7	49,7	49,8
Métal contenu produit	tonnes	37 932	41 655	49 229	44 579	20 900	20 900	37 932
Ventes								
Total des produits vendus	tonnes	74 599	92 422	83 567	88 247	61 468	61 468	74 599
Métal à payer dans le produit vendu	tonnes	31 260	38 546	34 737	36 437	25 195	25 195	31 260
PLOMB								
Minerai extrait - teneur	%	1,52	1,75	1,95	1,96	1,60	1,60	1,52
Minerai broyé - teneur	%	1,52	1,75	1,93	2,03	1,49	1,49	1,52
Récupération	%	60,2	60,9	66,1	60,5	60,5	60,5	60,2
Production								
Concentré de plomb	tonnes	7 130	8 852	10 676	11 109	4 375	4 375	7 130
Teneur	%	52,6	53,6	60,0	53,8	51,7	51,7	52,6
Métal contenu produit	tonnes	3 750	4 740	6 405	5 974	2 261	2 261	3 750
Ventes								
Total des produits vendus	tonnes	10 000	5 133	10 898	10 662	10 540	10 540	10 000
Métal à payer dans le produit vendu	tonnes	4 850	2 541	5 966	5 759	5 138	5 138	4 850
ARGENT								
Minerai broyé - teneur	g/t	54	64	53	64	57	57	54
Métal à payer dans le produit vendu	oz	368 229	202 490	396 412	375 275	405 900	405 900	368 229

Rosebery

		TRIMESTRE CLOTURE					CUMUL ANNUEL	
		MARS 2022	JUIN 2022	SEPT. 2022	DÉC. 2022	MARS 2023	MARS 2023	MARS 2022
Minerai extrait	tonnes	221 633	204 429	242 600	217 455	200 911	200 911	221 633
Minerai broyé	tonnes	211 997	220 039	232 875	231 950	202 098	202 098	211 997
ZINC								
Minerai extrait - teneur	%	6,30	6,17	6,25	8,16	6,47	6,47	6,30
Minerai broyé - teneur	%	6,56	6,24	6,08	7,75	5,76	5,76	6,56
Récupération	%	85,1	86,2	82,5	87,9	83,7	83,7	85,1
Production								
Concentré de zinc	tonnes	21 781	21 812	21 756	29 087	18 170	18 170	21 781
Teneur	%	54,3	54,2	53,7	54,4	53,7	53,7	54,3
Métal contenu produit	tonnes	11 831	11 832	11 677	15 815	9 750	9 750	11 831
Ventes								
Total des produits vendus	tonnes	24 266	24 937	15 664	29 050	22 287	22 287	24 266
Métal à payer dans le produit vendu	tonnes	11 285	11 689	7 270	13 467	10 339	10 339	11 285
PLOMB								
Minerai extrait - teneur	%	2,79	2,60	2,23	2,54	2,44	2,44	2,79
Minerai broyé - teneur	%	2,74	2,76	2,45	2,79	2,43	2,43	2,74
Récupération	%	80,7	76,1	71,7	72,1	69,8	69,8	80,7
Production								
Concentré de plomb	tonnes	7 438	7 116	6 244	7 319	5 780	5 780	7 438
Teneur	%	63,1	65,1	65,4	63,8	59,4	59,4	63,1
Métal contenu produit	tonnes	4 694	4 630	4 086	4 667	3 431	3 431	4 694
Ventes								
Total des produits vendus	tonnes	7 523	6 880	6 418	8 188	5 507	5 507	7 523
Métal à payer dans le produit vendu	tonnes	4 360	4 000	4 045	4 941	3 296	3 296	4 360

Rosebery (suite)

		TRIMESTRE CLOTURE					CUMUL ANNUEL	
		MARS 2022	JUIN 2022	SEPT. 2022	DÉC. 2022	MARS 2023	MARS 2023	MARS 2022
Minerai extrait	tonnes	221 633	204 429	242 600	217 455	200 911	200 911	221 633
Minerai broyé	tonnes	211 997	220 039	232 875	231 950	202 098	202 098	211 997
AUTRES MÉTAUX								
Minerai broyé - or	g/t	1,1	1,3	1,1	1,2	1,1	1,1	1,1
Minerai broyé - argent	g/t	98,3	107,6	92,5	82,8	102,5	102,5	98,3
Minerai de cuivre	%	0,19	0,16	0,19	0,25	0,17	0,17	0,19
Production								
Argent en concentré								
Métal contenu- argent dans le concentré de plomb	oz	253 762	291 111	217 177	213 766	210 477	210 477	253 762
Or en concentré								
Métal contenu- l'or dans un concentré de plomb	oz	1 120	1 173	1 107	897	910	910	1 120
Concentré de métaux précieux								
Métal contenu - cuivre	tonnes	251	222	293	380	218	218	251
Métal contenu - or	oz	2 164	2 691	3 111	3 360	2 474	2 474	2 164
Métal contenu	oz	293 927	299 708	328 793	275 130	312 639	312 639	293 927
Or doré								
Métal contenu - or	oz	4 444	5 767	3 584	4 196	4 434	4 434	4 444
Métal contenu - argent	oz	2 813	3 621	2 105	2 548	2 551	2 551	2 813
Ventes								
Or doré vendu	oz	5 120	4 600	4 068	3 600	3 419	3 419	5 120
Métal à payable dans le produit vendu - cuivre	tonnes	278	237	292	359	209	209	278
Métal payable dans le produit vendu - or	oz	7 156	6 024	6 591	6 377	4 790	4 790	7 156
Métal payable dans le produit vendu - argent	oz	620 791	507 371	482 472	460 801	400 847	400 847	620 791